

**Richtlinien und Lehrpläne
für das Berufskolleg
in Nordrhein-Westfalen**

**Fachschule für Wirtschaft
Fachrichtung Betriebswirtschaft**

**Schwerpunkte: Absatzwirtschaft, Finanzwirtschaft, Logistik, Medizinische
Verwaltung, Produktionswirtschaft, Personalwirtschaft, Rechnungswesen,
Recht, Steuern, Wirtschaftsinformatik**

Herausgegeben vom Ministerium für Schule und Weiterbildung

des Landes Nordrhein-Westfalen

Völklinger Straße 49, 40221 Düsseldorf

7501/2014

**Auszug aus dem Amtsblatt des Ministeriums für Schule und Weiterbildung
des Landes Nordrhein-Westfalen
Nr. 08/14**

**Sekundarstufe II - Berufskolleg;
Bildungsgänge der Fachschulen; Lehrpläne**

Rd.Erl. d. Ministeriums für Schule und Weiterbildung
v. 7.7.2014 - 313.6.08.01.13

Für die in der Anlage 1 aufgeführten Bildungsgänge der Fachschulen werden hiermit Lehrpläne gemäß § 6 in Verbindung mit § 29 Schulgesetz (BASS 1-1) festgesetzt. Sie treten zum 01.08.2014 in Kraft.

Die Veröffentlichung erfolgt in der Schriftenreihe „Schule in NRW“.

Die in der Anlage 2 aufgeführten Lehrpläne zur Erprobung, die von den nunmehr auf Dauer festgesetzten Lehrplänen abgelöst werden, werden aufgehoben.

Anlage 1: Lehrpläne, die zum 1.8.2014 in Kraft treten:

| Heft | Bereich/Fachrichtung/Schwerpunkt |
|------|---|
| 7001 | Fachrichtungsübergreifender Lernbereich (Bass 15-39 Nr. 1) |
| 7101 | Fachschule für Agrarwirtschaft, Fachrichtung Gartenbau, Schwerpunkt Dienstleistungsgartenbau (Bass 15-39 Nr. 101) |
| 7102 | Fachschule für Agrarwirtschaft, Fachrichtung Gartenbau, Schwerpunkt Produktion und Vermarktung (Bass 15-39 Nr. 102) |
| 7103 | Fachschule für Agrarwirtschaft, Fachrichtung Landwirtschaft (Bass 15-39 Nr. 103) |
| 7104 | Fachschule für Agrarwirtschaft, Fachrichtung Landwirtschaft, Schwerpunkt Ökologischer Landbau (Bass 15-39 Nr. 104) |
| 7201 | Fachschule für Gestaltung, Fachrichtung Mode (Bass 15-39 Nr. 201) |
| 7202 | Fachschule für Gestaltung, Fachrichtung Edelmetallgestaltung (Bass 15-39 Nr. 202) |
| 7301 | Fachschule für Hauswirtschaft, Fachrichtung Großhaushalt (Bass 15-39 Nr. 301) |
| 7302 | Fachschule für Hauswirtschaft, Fachrichtung Hauswirtschaft (Bass 15-39 Nr. 302) |
| 7303 | Fachschule für Hauswirtschaft, Fachrichtung Hotel und Gaststätten (Bass 15-39 Nr. 303) |
| 7421 | Fachschule für Technik, Fachrichtung Augenoptik (Bass 15-39 Nr. 401) |
| 7428 | Fachschule für Technik, Fachrichtung Baudenkmalpflege und Altbauerneuerung (Bass 15-39 Nr. 428) |
| 7405 | Fachschule für Technik, Fachrichtung Bautechnik (Bass 15-39 Nr. 405) |
| 7407 | Fachschule für Technik, Fachrichtung Bekleidungstechnik (Bass 15-39 Nr. 407) |
| 7406 | Fachschule für Technik, Fachrichtung Bergbautechnik (Bass 15-39 Nr. 406) |
| 7422 | Fachschule für Technik, Fachrichtung Chemietechnik (Bass 15-39 Nr. 422) |
| 7408 | Fachschule für Technik, Fachrichtung Druck- und Medientechnik (Bass 15-39 Nr. 408) |
| 7401 | Fachschule für Technik, Fachrichtung Elektrotechnik (Bass 15-39 Nr. 401) |
| 7410 | Fachschule für Technik, Fachrichtung Fahrzeugtechnik (Bass 15-39 Nr. 410) |
| 7429 | Fachschule für Technik, Fachrichtung Farb- und Lacktechnik (Bass 15-39 Nr. 429) |
| 7420 | Fachschule für Technik, Fachrichtung Galvanotechnik (Bass 15-39 Nr. 420) |
| 7431 | Fachschule für Technik, Fachrichtung Gebäudesystemtechnik (Bass 15-39 Nr. 431) |
| 7416 | Fachschule für Technik, Fachrichtung Heizungs-, Lüftungs- und Klimatechnik (Bass 15-39 Nr. 416) |
| 7409 | Fachschule für Technik, Fachrichtung Holztechnik (Bass 15-39 Nr. 409) |
| 7426 | Fachschule für Technik, Fachrichtung Kältetechnik (Bass 15-39 Nr. 426) |
| 7417 | Fachschule für Technik, Fachrichtung Korrosionsschutztechnik (Bass 15-39 Nr. 417) |
| 7427 | Fachschule für Technik, Fachrichtung Karosserie- und Fahrzeugbautechnik (Bass 15-39 Nr. 427) |

- 7411 Fachschule für Technik, Fachrichtung Kunststoff- und Kautschuktechnik (Bass 15-39 Nr. 411)
- 7412 Fachschule für Technik, Fachrichtung Lebensmitteltechnik (Bass 15-39 Nr. 412)
- 7423 Fachschule für Technik, Fachrichtung Luftfahrttechnik (Bass 15-39 Nr. 423)
- 7404 Fachschule für Technik, Fachrichtung Maschinenbautechnik (Bass 15-39 Nr. 404)
- 7403 Fachschule für Technik, Fachrichtung Mechatronik (Bass 15-39 Nr. 403)
- 7424 Fachschule für Technik, Fachrichtung Medien (Bass 15-39 Nr. 424)
- 7413 Fachschule für Technik, Fachrichtung Medizintechnik (Bass 15-39 Nr. 413)
- 7430 Fachschule für Technik, Fachrichtung Metallbautechnik (Bass 15-39 Nr. 430)
- 7425 Fachschule für Technik, Fachrichtung Spreng- und Sicherheitstechnik (Bass 15-39 Nr. 425)
- 7418 Fachschule für Technik, Fachrichtung Textiltechnik (Bass 15-39 Nr. 418)
- 7414 Fachschule für Technik, Fachrichtung Umweltschutztechnik (Bass 15-39 Nr. 414)
- 7415 Fachschule für Technik, Fachrichtung Vermessungstechnik (Bass 15-39 Nr. 415)
- 7419 Fachschule für Technik, Fachrichtung Werkstofftechnik (Bass 15-39 Nr. 419)
- 7501 Fachschule für Wirtschaft, Fachrichtung Betriebswirtschaft, Schwerpunkte Absatzwirtschaft, Finanzwirtschaft, Logistik, Medizinische Verwaltung, Produktionswirtschaft, Personalwirtschaft, Rechnungswesen, Recht, Steuern, Wirtschaftsinformatik (Bass 15-39 Nr. 501)
- 7508 Fachschule für Wirtschaft, Fachrichtung Möbelhandel (Bass 15-39 Nr. 508)
- 7509 Fachschule für Wirtschaft, Fachrichtung Betriebswirtschaft, Schwerpunkt Finanzdienstleistungen (Bass 15-39 Nr. 509)
- 7510 Fachschule für Wirtschaft, Fachrichtung Hotel- und Gaststättengewerbe (Bass 15-39 Nr. 510)
- 7511 Fachschule für Wirtschaft, Fachrichtung Wohnungswirtschaft und Realkredit (Bass 15-39 Nr. 511)
- 7402 Fachschule für Informatik, Fachrichtung Technische Informatik (Bass 15-39 Nr. 402)
- 7504 Fachschule für Informatik, Fachrichtung Wirtschaftsinformatik (Bass 15-39 Nr. 504)

Anlage 2: aufgehobene Lehrpläne zur Erprobung

| Heft | Bereich/Fachrichtung/Schwerpunkt |
|------|--|
| 7001 | Fachrichtungsübergreifender Lernbereich – RdErl. v. 2.9.2004 (Bass 15-39 Nr. 1) |
| 7101 | Fachschule für Agrarwirtschaft, Fachrichtung Gartenbau, Schwerpunkt Dienstleistungsgartenbau – RdErl. v. 2.9.2004 (Bass 15-39 Nr. 101) |
| 7102 | Fachschule für Agrarwirtschaft, Fachrichtung Gartenbau, Schwerpunkt Produktion und Vermarktung – RdErl. v. 2.9.2004 (Bass 15-39 Nr. 102) |
| 7103 | Fachschule für Agrarwirtschaft, Fachrichtung Landwirtschaft – RdErl. v. 2.9.2004 (Bass 15-39 Nr. 103) |
| 7104 | Fachschule für Agrarwirtschaft, Fachrichtung Landwirtschaft, Schwerpunkt Ökologischer Landbau – RdErl. v. 3.8.2005 (Bass 15-39 Nr. 104) |
| 7201 | Fachschule für Gestaltung, Fachrichtung Mode – RdErl. v. 30.5.2006 (Bass 15-39 Nr. 201) |
| 7202 | Fachschule für Gestaltung, Fachrichtung Edelmetallgestaltung – RdErl. v. 27.3.2007 (Bass 15-39 Nr. 202) |
| 7301 | Fachschule für Hauswirtschaft, Fachrichtung Großhaushalt – RdErl. v. 3.8.2005 (Bass 15-39 Nr. 301) |
| 7302 | Fachschule für Hauswirtschaft, Fachrichtung Hauswirtschaft – RdErl. v. 3.8.2005 (Bass 15-39 Nr. 302) |
| 7303 | Fachschule für Hauswirtschaft, Fachrichtung Hotel und Gaststätten – RdErl. v. 26.7.2006 (Bass 15-39 Nr. 303) |
| 7421 | Fachschule für Technik, Fachrichtung Augenoptik – RdErl. v. 27.3.2007 (Bass 15-39 Nr. 421) |
| 7428 | Fachschule für Technik, Fachrichtung Baudenkmalpflege und Altbauerneuerung – RdErl. v. 9.3.2011 (Bass 15-39 Nr. 428) |
| 7405 | Fachschule für Technik, Fachrichtung Bautechnik – RdErl. v. 3.8.2005 (Bass 15-39 Nr. 405) |
| 7407 | Fachschule für Technik, Fachrichtung Bekleidungstechnik – RdErl. v. 23.12.2005 (Bass 15-39 Nr. 407) |
| 7406 | Fachschule für Technik, Fachrichtung Bergbautechnik – RdErl. v. 3.8.2005 (Bass 15-39 Nr. 406) |
| 7422 | Fachschule für Technik, Fachrichtung Chemietechnik – RdErl. v. 27.3.2007 (Bass 15-39 Nr. 422) |
| 7408 | Fachschule für Technik, Fachrichtung Druck- und Medientechnik – RdErl. v. 23.12.2005 (Bass 15-39 Nr. 408) |
| 7401 | Fachschule für Technik, Fachrichtung Elektrotechnik – RdErl. v. 28.8.2007 (Bass 15-39 Nr. 401) |
| 7410 | Fachschule für Technik, Fachrichtung Kraftfahrzeugtechnik – RdErl. v. 23.12.2005 (Bass 15-39 Nr. 410) |
| 7429 | Fachschule für Technik, Fachrichtung Farb- und Lacktechnik – RdErl. v. 5.8.2011 (Bass 15-39 Nr. 429) |
| 7420 | Fachschule für Technik, Fachrichtung Galvanotechnik – RdErl. v. 26.7.2006 (Bass 15-39 Nr. 420) |

- 7431 Fachschule für Technik, Fachrichtung Gebäudesystemtechnik – RdErl. v. 5.8.2011 (Bass 15-39 Nr. 431)
- 7416 Fachschule für Technik, Fachrichtung Heizungs-, Lüftungs- und Klimatechnik – RdErl. v. 30.5.2006 (Bass 15-39 Nr. 416)
- 7409 Fachschule für Technik, Fachrichtung Holztechnik – RdErl. v. 23.12.2005 (Bass 15-39 Nr. 409)
- 7426 Fachschule für Technik, Fachrichtung Kältetechnik – RdErl. v. 28.8.2007 (Bass 15-39 Nr. 426)
- 7417 Fachschule für Technik, Fachrichtung Korrosionsschutztechnik – RdErl. v. 30.5.2006 (Bass 15-39 Nr. 417)
- 7427 Fachschule für Technik, Fachrichtung Karosserie- und Fahrzeugbautechnik – RdErl. v. 28.8.2007 (Bass 15-39 Nr. 427)
- 7411 Fachschule für Technik, Fachrichtung Kunststoff- und Kautschuktechnik – RdErl. v. 23.12.2005 (Bass 15-39 Nr. 411)
- 7412 Fachschule für Technik, Fachrichtung Lebensmitteltechnik – RdErl. v. 23.12.2005 (Bass 15-39 Nr. 412)
- 7423 Fachschule für Technik, Fachrichtung Luftfahrttechnik – RdErl. v. 27.3.2007 (Bass 15-39 Nr. 423)
- 7404 Fachschule für Technik, Fachrichtung Maschinenbautechnik – RdErl. v. 3.5.2005 (Bass 15-39 Nr. 404)
- 7403 Fachschule für Technik, Fachrichtung Mechatronik – RdErl. v. 2.9.2004 (Bass 15-39 Nr. 403)
- 7424 Fachschule für Technik, Fachrichtung Medien – RdErl. v. 27.3.2007 (Bass 15-39 Nr. 424)
- 7413 Fachschule für Technik, Fachrichtung Medizintechnik – RdErl. v. 23.12.2005 (Bass 15-39 Nr. 413)
- 7430 Fachschule für Technik, Fachrichtung Metallbautechnik – RdErl. v. 5.8.2011 (Bass 15-39 Nr. 430)
- 7425 Fachschule für Technik, Fachrichtung Spreng- und Sicherheitstechnik – RdErl. v. 27.3.2007 (Bass 15-39 Nr. 425)
- 7418 Fachschule für Technik, Fachrichtung Textiltechnik – RdErl. v. 30.5.2006 (Bass 15-39 Nr. 418)
- 7414 Fachschule für Technik, Fachrichtung Umweltschutztechnik – RdErl. v. 23.12.2005 (Bass 15-39 Nr. 414)
- 7415 Fachschule für Technik, Fachrichtung Vermessungstechnik – RdErl. v. 23.12.2005 (Bass 15-39 Nr. 415)
- 7419 Fachschule für Technik, Fachrichtung Werkstofftechnik – RdErl. v. 30.5.2006 (Bass 15-39 Nr. 419)
- 7501 Fachschule für Wirtschaft, Fachrichtung Betriebswirtschaft, Schwerpunkte Absatz, Personal, Produktion, Rechnungswesen, Wirtschaftsinformatik – RdErl. v. 2.9.2004 (Bass 15-39 Nr. 501)
- 7510 Fachschule für Wirtschaft, Fachrichtung Hotel- und Gaststättengewerbe – RdErl. v. 26.7.2006 (Bass 15-39 Nr. 510)
- 7508 Fachschule für Wirtschaft, Fachrichtung Möbelhandel – RdErl. v. 3.5.2005 (Bass 15-39 Nr. 508)

- 7511 Fachschule für Wirtschaft, Fachrichtung Wohnungswirtschaft und Realkredit – RdErl. v. 27.3.2007 (Bass 15-39 Nr. 511)
- 7509 Fachschule für Wirtschaft, Fachrichtung Betriebswirtschaft, Schwerpunkt Finanzdienstleistung – RdErl. v. 23.12.2005 (Bass 15-39 Nr. 509)
- 7402 Fachschule für Technik, Fachrichtung Informatik – RdErl. v. 2.9.2004 (Bass 15-39 Nr. 402)
- 7504 Fachschule für Wirtschaft, Fachrichtung Informatik – RdErl. v. 2.9.2004 (Bass 15-39 Nr. 504)
- 7502 Fachschule für Wirtschaft, Fachrichtung Betriebswirtschaft, Schwerpunkt Finanzwirtschaft – RdErl. v. 2.9.2004 (Bass 15-39 Nr. 502)
- 7506 Fachschule für Wirtschaft, Fachrichtung Betriebswirtschaft, Schwerpunkt Logistik – RdErl. v. 3.5.2005 (Bass 15-39 Nr. 506)
- 7507 Fachschule für Wirtschaft, Fachrichtung Betriebswirtschaft, Schwerpunkt Medizinische Verwaltung – RdErl. v. 3.5.2005 (Bass 15-39 Nr. 507)
- 7505 Fachschule für Wirtschaft, Fachrichtung Betriebswirtschaft, Schwerpunkt Recht – RdErl. v. 3.5.2005 (Bass 15-39 Nr. 505)
- 7503 Fachschule für Wirtschaft, Fachrichtung Betriebswirtschaft, Schwerpunkt Steuern – RdErl. v. 2.9.2004 (Bass 15-39 Nr. 503)

| Inhalt | Seite |
|--|--------------|
| 1 Bildungsgänge der Fachschule..... | 11 |
| 1.1 Intention der Bildungsgänge | 11 |
| 1.2 Organisatorische Struktur | 12 |
| 1.3 Didaktische Konzeption..... | 12 |
| 1.4 Hinweise zum Erwerb der bundesweiten Fachhochschulreife | 15 |
| 2 Fachschule für Wirtschaft, Fachrichtung Betriebswirtschaft..... | 20 |
| 2.1 Berufsbild und Ausbildungsziel..... | 20 |
| 2.2 Stundentafel | 22 |
| 2.3 Selbstlernphasen | 23 |
| 2.4 Projektarbeit..... | 23 |
| 2.4.1 Fachrichtungsbezogener Lernbereich | 25 |
| 2.5 Schwerpunktfächer | 29 |
| 2.6 Fachrichtungsübergreifender Lernbereich | 37 |
| 2.7 Differenzierungsbereich..... | 40 |
| 2.8 Lernfelder..... | 40 |
| 2.8.1 Die Entwicklung einer Lernfeldstruktur | 40 |
| 2.8.2 Übersicht der Lernfelder | 49 |
| 2.8.3 Beschreibung der Lernfelder..... | 50 |

1 Bildungsgänge der Fachschule

1.1 Intention der Bildungsgänge

Fachschulen sind Einrichtungen der beruflichen Weiterbildung

Fachschulen bauen auf der beruflichen Erstausbildung und Berufserfahrungen (postsekundäre Ausbildung) auf: Sie bieten in Vollzeit- oder Teilzeitform (berufsbegleitend) eine berufliche Weiterbildung mit einem staatlich zertifizierten Berufsabschluss. Fachschulen entwickeln sich entsprechend den wachsenden Qualifikationsanforderungen weiter. Sie vertiefen und erweitern die Fach- und Allgemeinbildung auf wissenschaftspropädeutischer Grundlage und ermöglichen damit den Erwerb allgemein bildender Abschlüsse.

Fachschulen qualifizieren zur Übernahme erweiterter Verantwortung und Führungstätigkeit

Fachschulen vermitteln erweiterte berufliche Fähigkeiten und Kenntnisse für Fachkräfte in der beruflichen Praxis.

Studierende qualifizieren sich für übergreifende oder spezielle Aufgaben koordinierender, gestaltender, anleitender oder pädagogischer Art. Gelernt wird, komplexe Arbeiten selbstständig zu bewältigen, Entscheidungen zu treffen, ihre Umsetzung zu planen, sie durchzuführen und zu reflektieren, verantwortlich in aufgaben- und projektbezogenen Teams tätig zu werden, Führungsaufgaben in definierten Funktionsbereichen zu übernehmen.

Die erweiterte berufliche Handlungskompetenz, die an Fachschulen erworben wird, entfaltet sich in den Dimensionen Fachkompetenz, Human- und Sozialkompetenz sowie Methoden- und Lernkompetenz.

- Durch Fachkompetenz werden die Studierenden befähigt, berufliche Aufgaben selbstständig, sachgerecht und methodengeleitet zu bearbeiten und die Ergebnisse zu beurteilen.
- Human- und Sozialkompetenz zeigt sich in der Fähigkeit, in gesellschaftlichen wie beruflichen Situationen verantwortungsvoll zu handeln. Insbesondere im Hinblick auf Teamarbeit bedeutet dies im beruflichen Kontext die Fähigkeit zur Gestaltung von Kommunikationsprozessen.
- Die Methodenkompetenz ermöglicht zielgerichtetes, planmäßiges Vorgehen bei der Bearbeitung komplexer Aufgaben. Planungsverfahren, Arbeitstechniken und Lösungsstrategien sollen zur Bewältigung von Aufgaben und Problemen selbstständig ausgewählt, angewandt und weiterentwickelt werden.
- Lernkompetenz ist die Grundlage, um aktiv und eigenständig an den gesellschaftlichen und beruflichen Veränderungen teilnehmen zu können. Zur Lernkompetenz gehört insbesondere auch die Fähigkeit und Bereitschaft, im Beruf und über den Beruf hinaus Lerntechniken und Lernstrategien zu entwickeln.

Zu einer umfassenden Handlungskompetenz gehört auch die Sensibilisierung für die Wirkungen tradiert männlicher und weiblicher Rollenprägungen und die Entwicklung alternativer Verhaltensweisen zur Förderung der Gleichstellung von Frauen und Männern (Gender Mainstreaming).

Die in Fachschulen vermittelten Kompetenzen werden nach dem Deutschen Qualifikationsrahmen für Lebenslanges Lernen der Niveaustufe 6 zugeordnet.

Fachschulen orientieren sich an den aktuellen Qualifikationsanforderungen der Arbeitswelt

Unsere Arbeitswelt ist in den Produktions-, Verwaltungs- und Dienstleistungsbereichen von Wandlungen und Umbrüchen in den Produktions-, Verwaltungs- und Dienstleistungsbereichen geprägt. Berufliche Anforderungen und Berufsbilder ändern sich entsprechend. Fachschulen müssen rasch und flexibel auf neue Qualifikationsanforderungen reagieren können. Das wird durch curriculare Grundlagen ermöglicht, die den Unterricht an der Bearbeitung beruflicher Aufgaben orientieren. Sie bieten darüber hinaus Zusatzqualifikationen in Aufbaubildungsgängen an.

Fachschulen vermitteln Studierfähigkeit

Der Abschluss eines mindestens zweijährigen Fachschulbildungsgangs ermöglicht den zusätzlichen Erwerb einer durch Vereinbarung der Kultusministerkonferenz bundesweit anerkannten Fachhochschulreife. Damit werden gute Grundlagen für ein erfolgreiches Fachhochschulstudium gelegt.

Fachschulen qualifizieren zur beruflichen Selbstständigkeit

Der Abschluss der Fachschule befähigt zur beruflichen Selbstständigkeit und ist z. B. anerkannt als Voraussetzung für die Eintragung in die Handwerksrolle.

(Beschluss des „Bund-Länder-Ausschusses Handwerksrecht“ zum Vollzug der Handwerksordnung vom 21. November 2000 und der Änderung der Verordnung über die Anerkennung von Prüfungen bei der Eintragung in die Handwerksrolle und bei der Meisterprüfung im Handwerk vom 2. November 1982, § 1)

1.2 Organisatorische Struktur

Die Fachschulen sind in Fachrichtungen und Schwerpunkte gegliedert. Der Pflichtunterricht für die Studierenden beträgt in einjährigen 1200, in zweijährigen 2400 und in dreijährigen Bildungsgängen 3600 Unterrichtsstunden. Die Stundentafel ist nach Lernbereichen und Fächern gegliedert. Sie umfasst den fachrichtungsübergreifenden, den fachrichtungsbezogenen Lernbereich mit der Projektarbeit und den Differenzierungsbereich. Diese sind aufeinander abzustimmen.

Für Absolventinnen und Absolventen der Fachschule können Aufbaubildungsgänge eingerichtet werden, die in der Regel 600 Unterrichtsstunden umfassen.

1.3 Didaktische Konzeption

Handlungsorientierung

Die Entwicklung einer umfassenden Handlungskompetenz erfordert die Orientierung des Unterrichts an der Bearbeitung beruflicher Aufgaben. In diesem Zusammenhang wird mit Handlungsorientierung das didaktische und lernorganisatorische Konzept für die Gestaltung des Unterrichts bezeichnet. Der Unterricht soll die Studierenden zunehmend in die Lage versetzen, die Verantwortung für ihren Lern- und Entwicklungsprozess zu übernehmen.

Handlungsorientierte Lernprozesse sind durch folgende Merkmale gekennzeichnet:

- Den Ausgangspunkt des Lernens bildet eine berufliche Aufgabe, die zum Handeln auffordert.
- Die Handlung knüpft an die Erfahrungen der Lernenden an.

- Die Handlung wird von den Lernenden selbstständig geplant, durchgeführt, korrigiert und ausgewertet.
- Die Lernprozesse werden von sozialen und kooperativen Kommunikationsprozessen begleitet.
- Die Ergebnisse der Lernprozesse müssen hinsichtlich ihres Nutzens reflektiert werden.

Handlungsfelder

Handlungsfelder sind zusammengehörige Aufgabenkomplexe mit beruflichen sowie lebens- und gesellschaftsbedeutsamen Handlungssituationen, zu deren Bewältigung befähigt werden soll. Handlungsfelder sind mehrdimensional, indem sie berufliche, gesellschaftliche und individuelle Problemstellungen miteinander verknüpfen. Die Gewichtung der einzelnen Dimensionen kann dabei variieren.

Lernfelder

Lernfelder sind didaktisch begründete, schulisch aufbereitete Handlungsfelder. Sie fassen komplexe Aufgabenstellungen zusammen, deren unterrichtliche Bearbeitung in handlungsorientierten Lernsituationen erfolgt. Lernfelder sind durch Zielformulierungen im Sinne von Kompetenzbeschreibungen und durch Inhalte ausgelegt. Die Konkretisierung der Lernfelder durch Lernsituationen wird in Bildungsgangkonferenzen geleistet.

Lernfelder sind mit Zeitrichtwerten versehen.

Lernsituationen

Das Lernen in Lernfeldern wird über Lernsituationen organisiert und strukturiert. Lernsituationen sind didaktisch ausgewählte praxisrelevante Aufgaben. Sie werden durch die Bildungsgangkonferenz entwickelt und festgelegt. Die Bildungsgangkonferenz muss sicherstellen, dass durch die Gesamtheit der Lernsituationen die Intentionen des Lernfeldes insgesamt erfasst werden. Lernen in Lernsituationen ist handlungsorientiertes Lernen.

Fächer

Fächer sind landeseinheitlich inhaltlich-organisatorische Einheiten, die auf den Zeugnissen ausgewiesen und benotet werden. Sie sind mit zugeordneten Jahresstunden in den Stundentafeln für die Fachschulen festgelegt.

Inhalte, die aufgrund von KMK- Vereinbarungen ausgewiesen werden müssen, sind den Lernfeldern zugeordnet.

Selbstlernphasen

Von den Unterrichtsstunden des fachrichtungsübergreifenden und des fachrichtungsbezogenen Lernbereichs können unter Einbeziehung der in der Rahmenstundentafeln E1 bis E3 ausgewiesenen Projektarbeit bis zu 20 v. H., jedoch nicht mehr als 480 Unterrichtsstunden, als betreute und durch Lehrkräfte vor- und nachbereitete andere Lernformen (Selbstlernphasen) organisiert werden. (APO-BK Anlage E)

Selbstlernphasen fordern in besonderer Weise dazu auf, Verantwortung für Lernprozess und Kompetenzentwicklung zu übernehmen. Dies geschieht dadurch, dass die Lehrenden schrittweise die Verantwortung für die Organisation des Lernens an die Studierenden abgeben. Die Studierenden werden zunehmend in die Lage versetzt, das eigene Lernverhalten zu reflektieren, zu steuern, zu kontrollieren und zu entwickeln.

Damit verändert sich auch die Rolle der Lehrenden: Individuelle Lernprozesse sind zu beraten, zu begleiten und zu unterstützen. Kommunikationsstrukturen zwischen Lehrenden und

Studierenden, die individuelle Lernzeiten, individuelle Lerntempi und das Lernen an anderen Orten in Einzel-, Partner- oder Gruppenarbeit berücksichtigen, sind zu entwickeln. Eine besondere Herausforderung für die Lehrenden ist die sinnvolle Verknüpfung von Präsenz- und Selbstlernphasen.

Die organisatorischen Regelungen zu den Selbstlernphasen trifft die Bildungsgangkonferenz. Sie stimmt die Selbstlernphasen mit der didaktischen Jahresplanung ab und entwickelt Kriterien zur Leistungsbewertung.

Die Inhalte der Selbstlernphasen werden aus dem Lehrplan abgeleitet und sind in Lernsituationen eingebettet. Dabei können sie mit zunehmendem Kompetenzerwerb umfangreicher und komplexer werden. Dies kann von der unterrichtsvorbereitenden Erarbeitung von Aufgaben über die Bearbeitung eines linear aufgebauten Lernprogramms bis zur völlig selbständigen Erarbeitung einer Lernsituation reichen. Methodisch sind hierbei Fallstudie oder Studienbrief ebenso möglich wie die Nutzung von E-Learning-Verfahren. Letztere tragen durch die Nutzung elektronischer Kommunikationsmittel zur zusätzlichen Kompetenzerweiterung im methodischen Bereich und bei der Lernorganisation in Einzel- oder Gruppenarbeit bei.

Der Lernerfolg fließt in die Leistungsbewertung ein. Dabei trägt die Form der Leistungsüberprüfung der Dauer, dem Umfang und der Komplexität der Selbstlernphase Rechnung. Die Benotung der Arbeitsergebnisse einer Selbstlernphase wird bei der Bewertung der Fächer berücksichtigt, denen das jeweilige Lernfeld zugeordnet ist. Bei einer Gruppenarbeit ist darauf zu achten, dass die Arbeitsergebnisse den einzelnen Studierenden zugeordnet werden können.

Projektarbeit

Die Projektarbeit hat aufgrund ihres Stellenwertes in der Stundentafel den Status eines Faches und wird auf dem Zeugnis unter Angabe des Themas bzw. der Themen mit einer Note ausgewiesen. Die unterrichtliche Umsetzung erfolgt in der zweiten Hälfte des Bildungsgangs in der Regel zeitlich zusammenhängend (geblockt). In der Vollzeitform findet während der Projektarbeit kein weiterer Unterricht statt.

Die Projektarbeit liefert den lernorganisatorischen Rahmen, in dem, losgelöst von Zuordnungen zu anderen Fächern oder Lernfeldern, erworbene Kompetenzen bei der Durchführung eines umfassenden berufsrelevanten Projektes angewandt und weiterentwickelt werden können. Dies gilt in besonderem Maße für die im Rahmen von Selbstlernphasen erworbenen Kompetenzen.

Für die Projektarbeit werden keine inhaltlichen Vorgaben gemacht. Die Themen der Projekte können durch die Arbeitsgruppen selbst gewählt werden. Dabei stehen die Lehrenden beratend zur Seite, um zu gewährleisten, dass die Projekte sowohl realisierbar sind als auch dem der Kompetenzentwicklung entsprechenden Anforderungsniveau gerecht werden. Die Projekte werden in Arbeitsgruppen teamorientiert durchgeführt. Die Gestaltung und der Verlauf des Arbeitsprozesses ist neben der Erstellung und Präsentation eines Arbeitsproduktes als Ergebnis der Projektarbeit anzusehen.

Die Lehrenden haben während der Umsetzung des Projektes die Aufgabe, durch ihre moderierende und beratende Unterstützung adäquate Rahmenbedingungen zu schaffen.

In der Projektarbeit werden die Leistungen der einzelnen Studierenden bewertet. Dabei sind sowohl prozess- als auch situationsorientierte Formen der Lernerfolgsüberprüfung vorzusehen.

Bildungsgangarbeit

Die zentrale didaktische Arbeit wird in den Bildungsgangkonferenzen geleistet; hier finden die nach APO-BK notwendigen Festlegungen und Absprachen sowie die wesentlichen pädagogischen Beratungen und Abstimmungen zur Leistungsbewertung statt. Die Umsetzung der

in den vorherigen Abschnitten beschriebenen didaktischen Konzeption erfolgt in einer didaktischen Jahresplanung durch die Bildungsgangkonferenz.

Die Bildungsgangkonferenz hat im Rahmen der Umsetzung des Lehrplans folgende Aufgaben:

- Konkretisierung der Lernfelder durch Lernsituationen, wobei zu beachten ist, dass die im Lehrplan enthaltenen Kompetenzbeschreibungen, Inhaltsangaben und Zeitrichtwerte verbindlich sind.
- ggf. weitere Festlegung/Änderung der Zuordnung von FHR-Standards. Die FHR-Standards sind Bestandteil des Lehrplans.
- Planung der Lernorganisation; ggf. unter Berücksichtigung von Selbstlernphasen.
- Planung der Projektarbeit.
- Leistungsbewertung.
- Planung des Fachschulexamens.
- Evaluation.

Die genannten Aufgaben sind in der didaktischen Jahresplanung zu dokumentieren.

KMK-FHR- Standards

Die im Beschluss der Kultusministerkonferenz festgelegten Standards (siehe 1.4) sind im Kapitel „2.7 Lernfelder“ unter "Beschreibung der Lernfelder" den Fächern bzw. den Inhalten zugeordnet, soweit diese nicht über die Fächer des fachrichtungsübergreifenden Lernbereichs abgedeckt werden. Für eine vereinfachte Darstellung der Zuordnung sind dort nur die Ziffern der Nummerierungen aufgenommen, die im folgenden Kapitel: „IV Standards“ festgelegt wurden.

1.4 Hinweise zum Erwerb der bundesweiten Fachhochschulreife

Vereinbarung über den Erwerb der Fachhochschulreife in beruflichen Bildungsgängen

(Beschluss der Kultusministerkonferenz vom 05.06.1998 i. d. F. vom 09.03.2001)

I. Vorbemerkungen

Die Vereinbarung über den Erwerb der Fachhochschulreife in beruflichen Bildungsgängen geht davon aus, dass berufliche Bildungsgänge in Abhängigkeit von den jeweiligen Bildungszielen, -inhalten sowie ihrer Dauer Studierfähigkeit bewirken können.

Berufliche Bildungsgänge fördern fachpraktische und fachtheoretische Kenntnisse sowie Leistungsbereitschaft, Selbstständigkeit, Kooperationsfähigkeit, Verantwortungsbewusstsein und kreatives Problemlöseverhalten. Dabei werden auch die für ein Fachhochschulstudium erforderlichen Lern- und Arbeitstechniken vermittelt.

II. Voraussetzungen für den Erwerb der Fachhochschulreife nach dieser Vereinbarung

Die Fachhochschulreife nach dieser Vereinbarung kann erworben werden in Verbindung mit dem

[...]

- Abschluss einer Fachschule/Fachakademie

Der Erwerb der Fachhochschulreife über einen beruflichen Bildungsgang setzt in diesem Bildungsgang den mittleren Bildungsabschluss voraus. Der Nachweis des mittleren Bildungsabschlusses muss vor dem Eintritt in die Abschlussprüfung erbracht werden.

Die Fachhochschulreife wird ausgesprochen, wenn in den einzelnen originären beruflichen Bildungsgängen die zeitlichen und inhaltlichen Rahmenvorgaben eingehalten werden. Außerdem muss die Erfüllung der in dieser Vereinbarung festgelegten inhaltlichen Standards über eine Prüfung (vgl. Ziff. V) nachgewiesen werden. Diese kann entweder in die originäre Abschlussprüfung integriert oder eine Zusatzprüfung sein.

[...]

III. Rahmenvorgaben

Folgende zeitliche Rahmenvorgaben müssen erfüllt werden:

- | | |
|---|-------------|
| 1. Sprachlicher Bereich | 240 Stunden |
| Davon müssen jeweils mindestens 80 Stunden auf Muttersprachliche Kommunikation/Deutsch und auf eine Fremdsprache entfallen. | |
| 2. Mathematisch-naturwissenschaftlich-technischer Bereich | 240 Stunden |
| 3. Gesellschaftswissenschaftlicher Bereich mindestens (einschließlich wirtschaftswissenschaftlicher Inhalte) | 80 Stunden |

Diese Stunden können jeweils auch im berufsbezogenen Bereich erfüllt werden, wenn es sich um entsprechende Unterrichtsangebote handelt, die in den Lehrplänen ausgewiesen sind. Die Schulaufsichtsbehörde legt für jeden Bildungsgang fest, wo die für die einzelnen Bereiche geforderten Leistungen zu erbringen sind.

IV. Standards

1. Muttersprachliche Kommunikation/Deutsch

Der Lernbereich „Mündlicher Sprachgebrauch“ vermittelt und festigt wesentliche Techniken situationsgerechten, erfolgreichen Kommunizierens in Alltag, Studium und Beruf.

Die Schülerinnen und Schüler sollen die Fähigkeiten erwerben,

- 1.1 unterschiedliche Rede- und Gesprächsformen zu analysieren, sachgerechte und manipulierende Elemente der Rhetorik zu erkennen,
- 1.2 den eigenen Standpunkt in verschiedenen mündlichen Kommunikationssituationen zu vertreten,
- 1.3 Referate zu halten, dabei Techniken der Präsentation anzuwenden und sich einer anschließenden Diskussion zu stellen.

Im Lernbereich „Schriftlicher Sprachgebrauch“ stehen vor allem die Techniken der präzisen Informationswiedergabe und der schlüssigen Argumentation – auch im Zusammenhang mit beruflichen Erfordernissen und Anforderungen des Studiums – im Mittelpunkt.

Die Schülerinnen und Schüler sollen die Fähigkeit erwerben,

- 1.4 komplexe Sachtexte über politische, kulturelle, wirtschaftliche, soziale und berufsbezogene Themen zu analysieren (geraffte Wiedergabe des Inhalts, Analyse der Struktur und wesentlicher sprachlicher Mittel, Erkennen und Bewertung der Wirkungsabsicht, Erläuterung von Einzelaussagen, Stellungnahme) und
- 1.5 Kommentare, Interpretationen, Stellungnahmen oder Problemerkörterungen – ausgehend von Texten oder vorgegebenen Situationen – zu verfassen (sachlich richtige und schlüssige Argumentation, folgerichtiger Aufbau, sprachliche Angemessenheit, Adressaten- und Situationsbezug) oder

- 1.6 literarische Texte mit eingegrenzter Aufgabenstellung zu interpretieren (Analyse von inhaltlichen Motiven und Aspekten der Thematik, der Raum- und Zeitstruktur, ggf. der Erzählsituation, wichtiger sprachlicher und ggf. weiterer Gestaltungselemente).

2. Fremdsprache

Das Hauptziel des Unterrichts in der fortgeführten Fremdsprache ist eine im Vergleich zum Mittleren Schulabschluss gehobene Kommunikationsfähigkeit in der Fremdsprache für Alltag, Studium und Beruf. Dazu ist es erforderlich, den allgemeinsprachlichen Wortschatz zu festigen und zu erweitern, einen spezifischen Fachwortschatz zu erwerben sowie komplexe grammatikalische Strukturen gebrauchen zu lernen.

Verstehen (Rezeption)

Die Schülerinnen und Schüler sollen die Fähigkeit erwerben,

- 2.1 anspruchsvollere allgemeinsprachliche und fachsprachliche Äußerungen und unterschiedliche Textsorten (insbesondere Gebrauchs- und Sachtexte) – ggf. unter Verwendung von fremdsprachigen Hilfsmitteln – im Ganzen zu verstehen und im Einzelnen auszuwerten.

Sprechen und Schreiben (Produktion)

Die Schülerinnen und Schüler sollen die Fähigkeit erwerben,

- 2.2 Gesprächssituationen des Alltags sowie in berufsbezogenen Zusammenhängen in der Fremdsprache sicher zu bewältigen und dabei auch die Gesprächsinitiative zu ergreifen,
2.3 auf schriftliche Mitteilungen komplexer Art situationsgerecht und mit angemessenem Ausdrucksvermögen in der Fremdsprache zu reagieren,
2.4 komplexe fremdsprachige Sachverhalte und Problemstellungen unter Verwendung von Hilfsmitteln auf Deutsch wiederzugeben und entsprechende in Deutsch dargestellte Inhalte in der Fremdsprache zu umschreiben.

3. Mathematisch-naturwissenschaftlich-technischer Bereich

Die Schülerinnen und Schüler sollen ausgehend von fachrichtungsbezogenen Problemstellungen grundlegende Fach- und Methodenkompetenzen in der Mathematik und in Naturwissenschaften bzw. Technik erwerben.

Dazu sollen sie

- 3.1 Einblick in grundlegende Arbeits- und Denkweisen der Mathematik und mindestens einer Naturwissenschaft bzw. Technik gewinnen,
3.2 erkennen, dass die Entwicklung klarer Begriffe, eine folgerichtige Gedankenführung und systematisches, induktives und deduktives, gelegentlich auch heuristisches Vorgehen Kennzeichen mathematisch- naturwissenschaftlich-technischen Arbeitens sind,
3.3 Vertrautheit mit der mathematischen und naturwissenschaftlich-technischen Fachsprache und Symbolik erwerben und erkennen, dass Eindeutigkeit, Widerspruchsfreiheit und Vollständigkeit beim Verbalisieren von mathematischen bzw. naturwissenschaftlich-technischen Sachverhalten vor allem in Anwendungsbereichen für deren gedankliche Durchdringung unerlässlich sind,
3.4 befähigt werden, fachrichtungsbezogene bzw. naturwissenschaftlich-technische Aufgaben mit Hilfe geeigneter Methoden zu lösen,
3.5 mathematische Methoden anwenden können sowie Kenntnisse und Fähigkeiten zur Auswahl geeigneter Verfahren und Methoden mindestens aus einem der weiteren Bereiche besitzen:
3.5.1 Analysis (Differential- und Integralrechnung),

- 3.5.2 Beschreibung und Berechnung von Zufallsexperiment, einfacher Wahrscheinlichkeit, Häufigkeitsverteilung sowie einfache Anwendungen aus der beurteilenden Statistik,
- 3.5.3 Lineare Gleichungssysteme und Matrizenrechnung,
- 3.6 reale Sachverhalte modellieren können (Realität – Modell – Lösung – Realität),
- 3.7 grundlegende physikalische, chemische, biologische oder technische Gesetzmäßigkeiten kennen, auf fachrichtungsspezifische Aufgabenfelder übertragen und zur Problemlösung anwenden können,
- 3.8 selbstständig einfache naturwissenschaftliche bzw. technische Experimente nach vorgegebener Aufgabenstellung planen und durchführen,
- 3.9 Ergebnisse ihrer Tätigkeit begründen, präsentieren, interpretieren und bewerten können.

V. Prüfung

1. Allgemeine Grundsätze

Für die Zuerkennung der Fachhochschulreife ist jeweils eine schriftliche Prüfung in den drei Bereichen – muttersprachliche Kommunikation/Deutsch, Fremdsprache, mathematisch-naturwissenschaftlich-technischer Bereich – abzulegen, in der die in dieser Vereinbarung festgelegten Standards nachzuweisen sind. Für die Zuerkennung der Fachhochschulreife für Absolventinnen und Absolventen der mindestens zweijährigen Fachschulen kann der Nachweis der geforderten Standards in zwei der drei Bereiche auch durch kontinuierliche Leistungsnachweise erbracht werden. Soweit die zeitlichen und inhaltlichen Rahmenvorgaben dieser Vereinbarung durch die Stundentafeln und Lehrpläne der genannten beruflichen Bildungsgänge abgedeckt und durch die Abschlussprüfung des jeweiligen Bildungsgangs oder eine Zusatzprüfung nachgewiesen werden, gelten die Bedingungen dieser Rahmenvereinbarung als erfüllt.

Die Prüfung ist bestanden, wenn mindestens ausreichende Leistungen in allen Fächern erreicht sind (§ 16, Abs. 4 der Anlage E zur APO-BK).

Die schriftliche Prüfung kann in einem Bereich durch eine schriftliche Facharbeit mit anschließender Präsentation der Ergebnisse im Rahmen eines Kolloquiums unter prüfungsgemäßen Bedingungen ersetzt werden.

2. Festlegungen für die einzelnen Bereiche

a) Muttersprachliche Kommunikation/Deutsch

In der schriftlichen Prüfung mit einer Dauer von mindestens drei Stunden ist eine der folgenden Aufgabenarten zu berücksichtigen:

- (textgestützte) Problemerkörterung,
- Analyse nichtliterarischer Texte mit Erläuterung oder Stellungnahme,
- Interpretation literarischer Texte.

b) Fremdsprachlicher Bereich

In der schriftlichen Prüfung mit einer Dauer von mindestens 1½ Stunden, der ein oder mehrere Texte, ggf. auch andere Materialien zu Grunde gelegt werden, sind Sach- und Problemfragen zu beantworten und persönliche Stellungnahmen zu verfassen. Zusätzlich können Übertragungen in die Muttersprache oder in die Fremdsprache verlangt werden.

c) Mathematisch-naturwissenschaftlich-technischer Bereich

In der schriftlichen Prüfung mit einer Dauer von mindestens zwei Stunden soll nachgewiesen werden, dass die Schülerinnen und Schüler in der Lage sind, komplexe Aufgabenstellungen selbstständig zu strukturieren, zu lösen und zu bewerten, die dabei erforderlichen mathematischen oder naturwissenschaftlich-technischen Methoden und Verfahren auszuwählen und sachgerecht anzuwenden.

VI. Schlussbestimmungen

[...]

Mit dem erfolgreichen Abschluss eines mindestens zweijährigen Fachschulbildungsganges (in Vollzeitform) erwerben die Absolventinnen und Absolventen die Fachhochschulreife.

Die Fächer, in denen durch den Unterricht die vorgegebenen Standards erfüllt werden, sind in den Stundentafeln ebenso festgelegt wie die Fächer für die Fachhochschulreifeprüfung.

2 Fachschule für Wirtschaft, Fachrichtung Betriebswirtschaft

2.1 Berufsbild und Ausbildungsziel

Ziel der Ausbildung

Ziel der Ausbildung in der Fachschule für Wirtschaft ist es, Fachkräfte aus dem kaufmännisch/verwaltenden Bereich mit einschlägiger Berufsausbildung und/oder Berufserfahrung zu staatlich geprüften Betriebswirtinnen und Betriebswirten weiterzubilden. Differenzierungsmöglichkeiten bietet die Fachschule für Wirtschaft durch ihre Fachrichtungen und Schwerpunkte.

Qualifikationsprofil

Das Qualifikationsprofil der staatlich geprüften Betriebswirtinnen und Betriebswirte ermöglicht die verantwortliche Übernahme von komplexen Aufgabenstellungen. Für diese Problemlösungen sind ganzheitliches bzw. systemisches Denken und Handeln erforderlich.

Staatlich geprüfte Betriebswirtinnen und Betriebswirte sind befähigt, aus der Funktion der schlichten Verantwortung in Führungsverantwortung aufzusteigen. Die Fähigkeit zur Entscheidung und Kommunikation als Kerndimensionen der Führungsfunktion ist Teil des Qualifikationsprofils. Sie wird ergänzt durch die sozio-emotionalen Dimensionen der Führungsaufgabe.

Die Fachschule für Wirtschaft erarbeitet mit den Studierenden deshalb ein Qualifikationsprofil mit folgenden wesentlichen Elementen:

- Die Fachkompetenz ermöglicht die fach- und sachgerechte Lösungsoptimierung von betrieblichen Aufgabenstellungen. Das beinhaltet die Fähigkeiten zur Gestaltung des Planungs- und Entscheidungsprozesses, zur Organisation und Kontrolle der Realisierungsphase und zur Reflexion des Gesamtprozesses.
- Die Sozialkompetenz enthält die Fähigkeit, berufliche Rollen mit ihren Interessenlagen und Beziehungsgeflechten zu verstehen und soziale Begegnungs- und Kommunikationssituationen erfolgreich zu gestalten.
- Die Methodenkompetenz führt zu einer fachübergreifenden Problemlösungs- und Entscheidungsfähigkeit.
- Die Lernkompetenz ermöglicht die Fähigkeit, notwendige Lernprozesse selbstständig zu planen und eigenverantwortlich durchzuführen.

Die Qualifikationen für kompetentes Handeln in den dynamischen Strukturen moderner Unternehmenspraxis bestimmen zum einen das didaktische Konzept der Fachschule. Betriebliches Handeln hat zum anderen auch immer eine personale und eine gesellschaftliche Dimension. Beruflicher Aufstieg, soziale Anerkennung und Selbstentfaltung in sozialer Verantwortung sind wichtige Motive der staatlich geprüften Betriebswirtinnen und Betriebswirte. Das Qualifikationsprofil der Fachschule für Wirtschaft berücksichtigt dies.

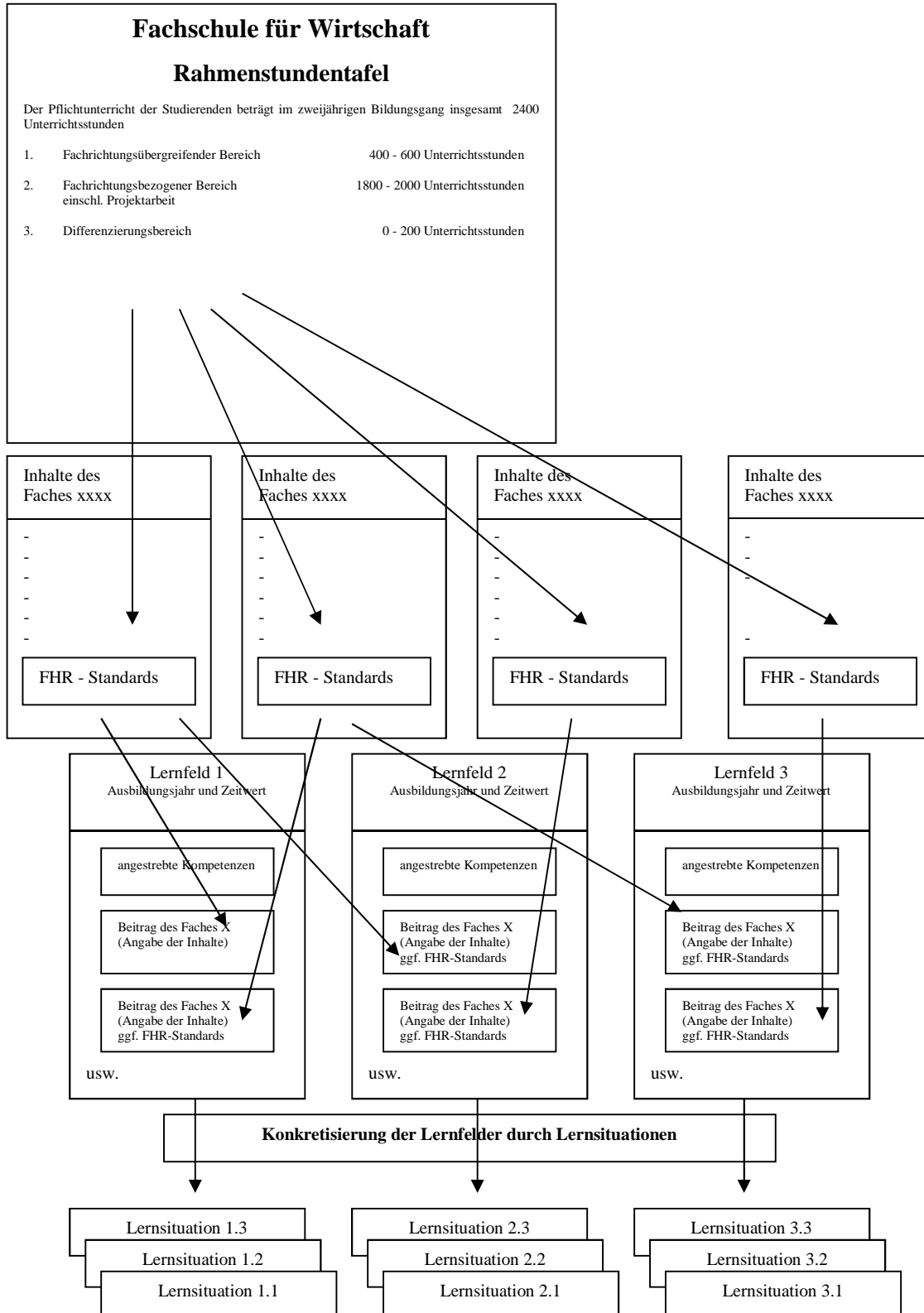
Betriebliches Handeln vollzieht sich nicht nur im Markt als Wettbewerbsumwelt. Die sozio-ökonomischen und ökologischen Systeme sind Teile der gesellschaftlichen Umwelt eines Unternehmens. Die Fähigkeit zu verantwortlichem Handeln unter Beachtung sozialetischer Normen gehört ebenfalls zum Qualifikationsprofil der Fachschule für Wirtschaft.

Tätigkeitsbereich

Die Tätigkeitsbereiche der staatlich geprüften Betriebswirtinnen und Betriebswirte finden sich in allen Bereichen der Wirtschaft und Verwaltung. Ihre Einsatzmöglichkeiten umfassen die

Übernahme von operativen Leitungsaufgaben in betrieblichen Funktionsbereichen. Sie betreuen eigenständig betriebsinterne Projekte und übernehmen Koordinierungs- und Beratungsaufgaben. Darüber hinaus sind sie an der betrieblichen Organisationsentwicklung bis hin zur gesamtbetrieblichen Prozessoptimierung verantwortlich beteiligt. Durch die Weiterentwicklung ihrer Kompetenzen sind sie zunehmend auch in der Lage, strategische Führungsaufgaben zu übernehmen.

Die folgende Übersicht zeigt die didaktische Struktur der Fachschule.



2.2 Stundentafel

| | Unterrichtsstunden |
|--|---------------------------|
| Fachrichtungsübergreifender Lernbereich | 400 – 600 |
| Deutsch/Kommunikation ^{1, 2} | 80 – 160 |
| Fremdsprache ^{1, 2} | 80 – 160 |
| Volkswirtschaftslehre/Politik ¹ | 80 – 160 |
| Wirtschafts- und Arbeitsrecht | 80 – 160 |
| Fachrichtungsbezogener Lernbereich | 1800 – 2000 |
| Betriebswirtschaftslehre | 400 – 480 |
| Rechnungswesen | 160 – 240 |
| Wirtschaftsinformatik ¹ | 120 – 200 |
| Wirtschaftsmathematik/Statistik ¹ | 120 – 240 |
| Zusatzfach³ | |
| Absatzwirtschaft | |
| Finanzwirtschaft | |
| Personalwirtschaft | |
| Steuern | 120 – 200 |
| Schwerpunktfach | |
| Absatzwirtschaft | |
| Finanzwirtschaft | |
| Management im Gesundheitswesen ⁴ | |
| Medizinische Fachkunde/Gesundheitserziehung ⁴ | |
| Logistik | |
| Personalwirtschaft | |
| Produktionswirtschaft | |
| Recht ⁵ | |
| Rechnungswesen ⁶ | |
| Steuern | 280 – 480 |
| Wirtschaftsinformatik ⁵ | |
| Projektarbeit | 160 – 320 |
| Differenzierungsbereich | 0 – 200 |
| | mindestens 2400 |

¹ Fächer zum Erwerb der Fachhochschulreife

² Deutsch/Kommunikation und Fremdsprache müssen bei Erwerb der Fachhochschulreife im Umfang von zusammen mindestens 240 Unterrichtsstunden erteilt werden.

³ Das Zusatzfach ist vom Berufskolleg in sinnvoller Kombination mit dem Schwerpunktfach festzulegen. Die hier aufgeführten Zusatzfächer zeigen mögliche Kombinationen. Weitere Zusatzfächer können aus der Liste der Schwerpunktfächer (VV zu § 39 Anlage E APO-BK) gewählt werden. Zusatz- und Schwerpunktfach dürfen nicht die gleiche Fachbezeichnung tragen.

⁴ Im Schwerpunkt Medizinische Verwaltung werden die Schwerpunktfächer „Management im Gesundheitswesen“ und „Medizinische Fachkunde/Gesundheitserziehung“ im Umfang von insgesamt 280 – 480 Unterrichtsstunden angeboten. Der Umfang des Faches „Medizinische Fachkunde/Gesundheitserziehung“ beträgt 40 – 160 Unterrichtsstunden.

⁵ Im Schwerpunkt Recht wird das Fach „Wirtschafts- und Arbeitsrecht“ des fachrichtungsübergreifenden Lernbereichs nicht unterrichtet. Die Inhalte sind in dem Schwerpunktfach „Recht“ enthalten. Der fachrichtungsübergreifende Lernbereich beträgt 300 bis 500 Unterrichtsstunden.

⁶ Das Fach bildet mit dem Fach des fachrichtungsübergreifenden bzw. fachrichtungsbezogenen Bereichs eine Einheit. Die für das Fach vorgesehene Stundenzahl wird entsprechend vermindert, dafür legt die Schule ein weiteres Zusatzfach fest.

2.3 Selbstlernphasen

Die Forderung nach selbstgesteuertem Lernen als lebenslangen Prozess im Anschluss an die schulische Aus- und Weiterbildung wird von vielen Seiten erhoben. Die Fachschulen bereiten mit ihrer Konzeption von Präsenzunterricht und Selbstlernphasen die Studierenden auf diese neuen beruflichen Anforderungen vor. Dies geschieht dadurch, dass die Lehrenden schrittweise die Verantwortung für die Organisation des Lernens an die Studierenden abgeben.

Damit verändert sich auch die Rolle der Lehrenden: Individuelle Lernprozesse sind zu beraten, zu begleiten und zu unterstützen. Kommunikationsstrukturen zwischen Lehrenden und Studierenden, die individuelle Lernzeiten, ein individuelles Lerntempo und das Lernen an anderen Orten ermöglichen, sind zu entwickeln. Eine besondere Herausforderung für die Lehrenden ist die sinnvolle Verknüpfung von Präsenz- und Selbstlernphasen. Die Studierenden werden zunehmend in die Lage versetzt, das eigene Lernverhalten zu reflektieren, zu steuern, zu kontrollieren und zu entwickeln.

Inhaltlich können Selbstlernphasen von der eng geleiteten Anpassung heterogener Vorbildungen bis zur völlig selbstständigen Erarbeitung einer Lernsituation reichen. Möglich sind auch individuelle Ausrichtungen der Lerninhalte im Sinne einer Spezialisierung. Die folgende Zusammenstellung gibt Anregungen für die methodische Umsetzung der Selbstlernphasen:

- Fallstudie, Facharbeit, Recherche, Erkundendes Lernen (Betriebsbesichtigung/ Auftrag für betriebliche Praxis)
- Lehrgang, Leittext, Lernprogramm, Lehr- und Studienbriefe
- Computer-based Training (CBT), Web-based Training (WBT), Learning Communities.

E-Learning trägt durch die Nutzung elektronischer Kommunikationsmittel in besonderem Maße zur Kompetenzerweiterung im methodischen Bereich (Medienkompetenz) und beim Lernprozessmanagement bei.

Da Selbstlernphasen Bestandteile des Unterrichts darstellen, sind ihre Ergebnisse zu bewerten. Diese Bewertung kann in Form einer schriftlichen Leistungsüberprüfung, ggf. kombiniert mit einer Leistungsüberprüfung während der Präsenzphase, erfolgen. Alternativ ist eine Bewertung als „Sonstige Leistung“ möglich. Die Benotung der Arbeitsergebnisse einer Selbstlernphase fließt in die Bewertung des Faches oder der Fächer ein, die dem jeweiligen Lernfeld zugeordnet sind. Selbstlernphasen können sowohl als Einzel- oder Gruppenarbeit durchgeführt werden. Bei einer Gruppenarbeit ist darauf zu achten, dass die Arbeitsergebnisse den einzelnen Studierenden zugeordnet werden können.

Als mögliche Formen der Leistungsüberprüfung für die Selbstlernphasen bieten sich an:

- Vortrag, Referat/Präsentation, Arbeitsergebnis (z. B. eine DV-Lösung)
- Auswertung des Lerntagebuchs, schriftliche Prüfung (Klausur), mündliche Prüfung.

Organisatorische Regelungen zu den Selbstlernphasen trifft die Bildungsgangkonferenz. Sie stimmt die Selbstlernphasen mit der didaktischen Jahresplanung ab, legt Art und Umfang der Leistungsnachweise fest und entwickelt Kriterien zur Leistungsbewertung.

Selbstlernphasen können die Studierenden zur Projektarbeit hinführen und mit zunehmender Selbstständigkeit der Studierenden projektartig organisiert sein und werden insbesondere in der Projektarbeit realisiert.

2.4 Projektarbeit

Ein Teil des Unterrichts ist als Projekt fächerübergreifend zu organisieren und im Hinblick auf die Entwicklung eines Produkts zu gestalten. Durch das selbstständige und selbstbestimmte Lernen erfahren die Studierenden einen Zuwachs in verschiedenen Kompetenzbereichen.

Darüber hinaus ermöglicht ein solches Projekt den Studierenden einen individuellen Nachweis ihrer Fähigkeiten und Fertigkeiten, der ihre Chancen auf dem Arbeitsmarkt verbessert.

- Ein Projekt ist nach DIN 69901 ein Vorhaben, das im Wesentlichen durch Einmaligkeit der Bedingungen in ihrer Gesamtheit gekennzeichnet ist, wie z. B.
- Zielvorgabe
- zeitliche, finanzielle, personelle oder andere Begrenzungen
- Abgrenzung gegenüber anderen Vorhaben
- projektspezifische Organisation

Kriterien für die durchzuführenden Projekte

Projekte sind realitätsbezogen.

- Sie knüpfen unmittelbar an Vorgänge, Prozesse und Strukturen der Realität an. Beispielsweise können ausgewählte Probleme aus den Unternehmen, in denen die Studierenden tätig sind, im Rahmen eines Projektes thematisiert werden.

Projekte sind produktbezogen.

- Das Ergebnis eines Projektes ist ein vorrangig betrieblich verwertbares Produkt oder eine Leistung.

Projekte sind zielbezogen.

- Das Projektthema muss so thematisiert und strukturiert sein, dass es realistisch in der zur Verfügung stehenden Zeit durchführbar ist.

Projekte sind weitgehend selbstbestimmt.

- Die Studierenden organisieren und verantworten alle Phasen der Projektentwicklung. Die Projektabwicklung verlangt von ihnen:
 - selbstständig die projektbezogenen Probleme zu erkennen und zu analysieren
 - für diese Probleme entsprechende Lösungsansätze zu entwickeln und
 - diese Lösungen zu dokumentieren und zu präsentieren.

Projekte werden in Gruppen bzw. Teams durchgeführt.

- Die Teamgröße sollte dem Projektthema, aber auch den regionalen Besonderheiten angemessen sein.

Projekte sind zu bewerten.

- Neben der abschließenden Bewertung hinsichtlich der Qualität des Produkts ist eine begleitende Bewertung erforderlich. Basis hierfür sind Beobachtungen durch die betreuenden Lehrkräfte, Zwischenberichte, Dokumentation der Projektarbeit und des Ergebnisses sowie Präsentationen des Entwicklungsstandes und des Projektergebnisses.
- Die Einzelheiten regelt die Bildungsgangkonferenz.

Organisation

Die Entscheidungen über die Durchführung des Projekts sowie über Zeitpunkt, Betreuung und gesamte Organisation trifft die Bildungsgangkonferenz unter angemessener Einbindung der Studierenden der Fachschule.

Auswahl geeigneter Projektthemen

Die Wahl eines geeigneten Projektthemas hängt von folgenden Faktoren ab:

- Schwerpunkte im bisherigen Unterricht
- Kenntnisse der Studierenden zum Zeitpunkt der Durchführung des Projekts
- Zusammensetzung der Projektgruppe
- Beteiligung von Unternehmen

Unterrichtliche Betreuung

Organisation und Methodik der Projektarbeit werden im Unterricht vorbereitet. Während der Projektphase werden die Studierenden durch ein Lehrkräfteteam kontinuierlich betreut. Dieses Team unterstützt die Studierenden bei der Initiierung des Projekts. Es berät und beurteilt die Projektgruppen während des Projektfortschritts. Abschließend bewertet das Team die Projektergebnisse hinsichtlich des Produktes, der Dokumentation und der Präsentation.

2.4.1 Fachrichtungsbezogener Lernbereich

| Fach | Inhaltsbereiche |
|---------------------------------|--|
| Betriebswirtschaftslehre | <p>Entscheidungsfindung in vernetzten Systemen</p> <ul style="list-style-type: none"> – Der Betrieb als komplexes Gebilde (Erfahrungsobjekt) und als Modell (Erkenntnisobjekt) – Elemente und Beziehungen des Systems Betrieb – Funktionen und Geschäftsprozesse eines Betriebes – Unternehmens- und Umfeldanalysen und –prognosen – Grundlagen betrieblicher Planungs- und Steuerungssysteme – Projekte als betriebliche Organisationsform – Konzepte betrieblicher Umweltökonomie <p>Absatzwirtschaft</p> <ul style="list-style-type: none"> – Marktinformationsbeschaffung – Marketing-Mix auf in- und ausländischen Märkten – Produkt- und Sortimentspolitik – Kontrahierungspolitik – Distributionspolitik – Kommunikationspolitik – Marketing-Konzeption – Marketing-Organisation – Marketing-Controlling – Sektorales Marketing, z. B. <ul style="list-style-type: none"> – Investitionsgütermarketing – Konsumgütermarketing – Dienstleistungsmarketing – E-commerce <p>Leistungserstellung</p> <p>Leistungserstellung als integrierter Prozess:</p> <ul style="list-style-type: none"> – Planung des Leistungsprogramms (Breite, Tiefe, Verfahren usw.) – Auftragsbearbeitung <ul style="list-style-type: none"> – Planung der Leistungserstellung – Durchführung der Leistungserstellung – Kontrolle der Leistungserstellung – Bewertung des Leistungsprogramms <p>Beschaffung</p> <ul style="list-style-type: none"> – Beschaffungsmarktforschung – Beschaffungs- und Bereitstellungsplanung <ul style="list-style-type: none"> – Beschaffungs- und Bereitstellungsprinzipien – Beschaffungswege – Beschaffungsmenge – Beschaffungszeitplanung – Nutzwertanalyse – Möglichkeiten der Entsorgung |

| Fach | Inhaltsbereiche |
|------|---|
| | <p>Personalwirtschaft</p> <ul style="list-style-type: none"> – Personalbestandsanalyse – Personalbedarfsplanung – Personalbeschaffung – Personalauswahl und Personaleinstellung – Personaleinführung und Personaleinarbeitung – Gestaltung des Arbeitsplatzes und Arbeitsplatzumgebung – Gestaltung der Vergütung – Personalbeurteilung – Personalausbildung – Personalentwicklung – Personalabbau – Führungskonzepte und –stile – Motivationstheorien – Unternehmenskultur (CI) – Unternehmensführung als Managementfunktion – Struktur des Entscheidungsprozesses – Sachbezogene Führungsfunktionen – Managementsysteme – Vereinbarkeit von Familie und Beruf <p>Investition und Finanzierung</p> <ul style="list-style-type: none"> – Ziele und Funktionen der Finanzwirtschaft – Finanzplanung (situativ, dispositiv, strukturell) – kurzfristige Finanzoptimierung – Struktur von Investitionsprojekten – Investitionsrechnung und –entscheidung – Determinanten des Kapitalbedarfs – Ermittlung des Kapitalbedarfs – Finanzierungsregeln – Beteiligungsfinanzierung – Innenfinanzierung – Fremdfinanzierung – Finanzwirtschaftliche Risikoanalyse <p>Strategische Planung</p> <ul style="list-style-type: none"> – Strategiefelder – Instrumente der Umfeld- und Unternehmensanalyse – Visionen, Leitbilder und Zielsysteme – Instrumente zur Alternativenentwicklung – Qualitative und quantitative Prognosen – Regeln für Entscheidungssituationen unter Sicherheit, Risiko und Unsicherheit – Integrierte Gesamtplanung mit Geschäftsidee, Marketingplan, Finanzplan etc. – Prozessmanagement als Instrument kundenorientierter, ganzheitlicher Unternehmensführung – Prozessparameter Qualität, Zeit, Kosten und Kundenzufriedenheit – Reengineering als Managementaufgabe – „Management by projects“ – Projektdeterminanten: Funktion, Qualität, Zeit und Kosten – Projektziele (Projektdefinition) – Projektstruktur-, -personal-, -termin- und Kostenplanung – Teammanagement – Projektbudgetierung – Prozesskostenrechnung |

| Fach | Inhaltsbereiche |
|-----------------------------|--|
| Rechnungs- wesen | <p>Organisation der Finanzbuchhaltung</p> <ul style="list-style-type: none"> – Integration der DV in die Finanzbuchhaltung <p>Grundlagen der Finanzbuchhaltung</p> <ul style="list-style-type: none"> – Gesetzliche Grundlagen – Inventur, Erfolgsermittlung durch Kapitalvergleich, Bilanz – Eröffnung und Abschluss von Bestandskonten – Kontenrahmen IKR, PBV, KHBV – Buchungen im Absatzbereich <p>Grundlagen des internen Rechnungswesens</p> <ul style="list-style-type: none"> – Funktion, System und Prinzipien der Erfolgsrechnung – Teilgebiete der Kosten- und Leistungsrechnung – Betriebsergebnisrechnung/Abgrenzungsrechnung – Innerbetriebliche Leistungsverrechnung – Kalkulationsmethoden – Plankostenrechnung – Deckungsbeitragsrechnung – Prozesskostenrechnung/Prozesskostenmanagement – Zielkostenrechnung/Zielkostenmanagement <p>Bestandteile des Jahresabschlusses in den Unternehmensformen</p> <ul style="list-style-type: none"> – Bewertung nach Handels- und Steuerrecht – Abschlüsse nach internationalem Recht – Offenlegung und Prüfung – Jahresabschluss mit Anhang und Lagebericht – GuV-Rechnung nach Gesamt- und Umsatzkostenverfahren – Funktionen, Grundsätze und Anlässe der Unternehmensbewertung – Auswertung des Jahresabschlusses – Kapitalflussrechnung <p>Wirkungsanalyse von Zahlungsströmen</p> <ul style="list-style-type: none"> – Bilanzstrukturanalyse – Finanzwirtschaftliche Kennzahlen – Cashflow-Konzepte <p>Ziel- und Prozesskostenmanagement</p> <ul style="list-style-type: none"> – Deckungsbeitragsrechnung – Budgetierungssystem – Rechnungswesen als Management Accounting – Leitidee des Controlling – Controllingaufgaben – Strategisches und operatives Controlling – Controllinginstrumente <ul style="list-style-type: none"> – Kennzahlensysteme – Shareholder-Value-Analyse – Balanced Scorecard – Wertanalyse – Benchmarking – Merkmale eines Berichtssystems – Schaffung einer Controllingorganisation |

| Fach | Inhaltsbereiche |
|---|--|
| <p>Wirtschafts-informatik</p> | <p>Betriebssystem</p> <ul style="list-style-type: none"> – Hardware – Daten – Sicherheitsaspekte – Einplatzsysteme – Mehrplatzsysteme und grundlegende Verwaltungsfunktionen <p>Anwendungen</p> <ul style="list-style-type: none"> – Projektierung von betrieblichen Anwendungssystemen – Programmentwicklung und –anpassung <p>Standardsoftware</p> <ul style="list-style-type: none"> – Textverarbeitung – Tabellenkalkulation – Präsentationssoftware – Branchensoftware – Multimediawerkzeuge – Intra- und Internet <p>Datenbank</p> <ul style="list-style-type: none"> – Geschäftsprozessanalyse – Konstruktion von Datenbanken – Datenauswertung – Datenbanken in der betrieblichen Praxis <ul style="list-style-type: none"> – Personalinformationssysteme – DV-Einsatz in der Lohn- und Gehaltsbuchhaltung <p>Projektmanagement</p> <ul style="list-style-type: none"> – Protokolle und Berichte – Dokumentation – Prozessstrukturierung – Projektmanagement-Software – Projektstrukturierung und Terminpläne – Arbeiten in Groupware |
| <p>Wirtschafts-mathematik/ Statistik</p> | <p>Grundlagen der deskriptiven Statistik</p> <ul style="list-style-type: none"> – Häufigkeitsverteilungen – Auswertung und Interpretation von Daten – Auswertung von Tabellen – Tabellen und Diagramme als Darstellungsmittel – Mittelwerte und Streuungsmaße – Regression – Messzahlen, Zeitreihenanalyse – Anwendungen <ul style="list-style-type: none"> – Personalbedarfsermittlung – Indexpzahlen – Zeitreihenanalyse – Trendfunktionen – Trendextrapolationen (Regression) – Analyse und Interpretation einer Statistik – Unternehmensanalyse <p>Analysis</p> <ul style="list-style-type: none"> – Ermittlung von Funktionstermen zur Beschreibung wirtschaftlicher Prozesse |

| Fach | Inhaltsbereiche |
|------|--|
| | <ul style="list-style-type: none"> – Bestimmung ganzzahliger Funktionen zwecks Interpolation – Grundlagen der Differentialrechnung und Integralrechnung <ul style="list-style-type: none"> – Anwendungen – optimale Losgrößen, Bestellmengen – Kosten-, Erlös- und Gewinnanalysen – Grenzkosten, Grenzerlöse – Ermittlung von Minimalkostenkombinationen <p>Lineare Algebra</p> <ul style="list-style-type: none"> – Lineare Gleichungssysteme – Lineare Optimierung (graphisch und mit dem Simplexverfahren) – Input-Output-Modelle (Leontief) – Anwendungen <ul style="list-style-type: none"> – Innerbetriebliche Verflechtungen – Optimierung von Produktionsprozessen – Kostenminimierung – Gewinnmaximierung <p>Finanzmathematik</p> <ul style="list-style-type: none"> – Zinseszinsrechnung – Rentenrechnung – Kapitalauf- und -abbau – Anwendungen <ul style="list-style-type: none"> – Investitionen, Investitionsverfahren – Tilgung, Abschreibung – Renditen – Kapitalbedarfsermittlung – Rentabilitätsrechnung – Kennzifferanalysen – Budgetanalyse |

Sofern nachstehend keine gesonderten Schwerpunktfächer aufgeführt sind, entsprechend diese den vorgenannten Fächern des fachrichtungsbezogenen Lernbereichs.

2.5 Schwerpunktfächer

| Fach | Inhaltsbereiche |
|--------------|--|
| Recht | <p>Grundlagen des Rechtssystems und der Rechtsnormen</p> <ul style="list-style-type: none"> – Rechtsordnung („objektives Recht“) – Rechtsnormen – Rechtsfähigkeit – Stellvertretung (gesetzlich und rechtsgeschäftlich) – Verjährung – Juristische Fallbearbeitung <p>Wirtschaftsrecht</p> <ul style="list-style-type: none"> – Grundlagen des Schuldrechts <ul style="list-style-type: none"> – Entstehung von Schuldverhältnissen – Ausgesuchte Schuldverhältnisse inklusive Verbraucherschutz und E-Commerce – Grundzüge des Sachenrechts <ul style="list-style-type: none"> – Eigentumsarten – Eigentumserwerb an beweglichen und unbeweglichen Sachen und besonderer Berücksichtigung der Kreditsicherung |

| Fach | Inhaltsbereiche |
|----------------|--|
| | <ul style="list-style-type: none"> – Vertragsrecht <ul style="list-style-type: none"> – Kaufvertragsrecht (Abschluss, Inhalt, Abwicklung) – Kaufvertragsstörungen <ul style="list-style-type: none"> - Vertragliche Haftung - Außervertragliche Haftung (inkl. Produkthaftung) – Gesellschaftsrecht <ul style="list-style-type: none"> – Grundlagen des Gesellschaftsrechts – Grundlagen der Beteiligungsfinanzierung – Ausgewählte Themen des Handels- und Gesellschaftsrechts – Erbrechtliche Probleme der Unternehmensnachfolge – Rechtliche Grundlagen der Kreditfinanzierung – Grundlagen des Steuerrechts – Grundlagen des Insolvenzrechts (Unternehmer- und Verbraucherinsolvenz) – Unlauterer Wettbewerb und gewerblicher Rechtsschutz – Grundzüge des Umweltrechts – Rechtsprobleme aufgrund regionaler Besonderheiten und struktureller Gegebenheiten <p>Arbeitsrecht</p> <ul style="list-style-type: none"> – Rechtliche Grundlagen bei Abschluss, Änderung und Beendigung von Arbeitsverträgen – Arbeitsvertragsarten und –gestaltung – Betriebliche Mitbestimmung – Rechte des Betriebsrats – Sozialversicherungsrecht – Arbeitsrechtliche Aspekte bei Personalinformationssystemen und Personalakten – Datenschutz – Ausgewählte Themen des Arbeits- und Sozialversicherungsrechts |
| Steuern | <ul style="list-style-type: none"> – Einführung in den Umgang mit Steuergesetzen, Steuerrichtlinien und Steuererlassen <ul style="list-style-type: none"> – Aufbau – Bedeutung – Subsumptionstechnik – Abgabenordnung <ul style="list-style-type: none"> – Zuständigkeit der Finanzbehörden – Steuerverwaltungsakt – Fristen – Ermittlungsverfahren – Festsetzungs- und Feststellungsverfahren – Erhebungsverfahren – Rechtsbehelfsverfahren – Straf- und Bußgeldverfahren – Umsatzsteuer <ul style="list-style-type: none"> – Steuerbare Umsätze – Steuerfreie Umsätze – Bemessungsgrundlagen und Steuersätze – Vorsteuerabzug – Besteuerungsverfahren – Sonderregelungen (Kleinunternehmer, Differenzbesteuerung, Reihengeschäfte, Fiskalvertretung) – Grunderwerbsteuer <ul style="list-style-type: none"> – Steuergegenstand und Bemessungsgrundlage |

| Fach | Inhaltsbereiche |
|------|---|
| | <ul style="list-style-type: none"> – Steuerberechnung und Steuerschuld – Erbschaft- und Schenkungsteuer <ul style="list-style-type: none"> – Steuerpflicht und Wertermittlung – Steuerberechnung und -festsetzung – Grundsteuer <ul style="list-style-type: none"> – Steuerpflicht und Bemessung – Festsetzung und Entrichtung – Einkommensteuer <ul style="list-style-type: none"> – Steuerpflicht – Einkommensteuerliche Grundbegriffe – Methoden zur Ermittlung der Einkünfte – Veranlagungsarten und Tarif – Umfang der einzelnen Gewinneinkünfte – Umfang und Ermittlung der einzelnen Überschusseinkünfte – Summe der Einkünfte – Gesamtbetrag der Einkünfte – Einkommen – Zu versteuerndes Einkommen – Ermittlung der Einkommensteuer – Familienleistungsausgleich – Wohneigentumsförderung – Altersvorsorgezulage – Zuschlagsteuern – Einsatz einer branchenspezifischen Software – Ertragsbesteuerung natürlicher Personen <ul style="list-style-type: none"> – Gewinneinkünfte – Gewinnermittlungsarten – Abziehbare und nichtabziehbare Betriebsausgaben – Steuererhebung – Gewerbesteuer <ul style="list-style-type: none"> – Grundlagen – Bemessung – Entstehung, Festsetzung, Erhebung – Zerlegung – Reisegewerbetreibende – Änderungen des Gewerbesteuermessbescheids – Ertragsbesteuerung von Personengesellschaften <ul style="list-style-type: none"> – Mitunternehmerschaft – Betriebsvermögen der Gesellschaft / der Gesellschafter – Gewinnermittlung und -verteilung bei der Gesellschaft / Verlustbehandlung – Gewerbesteuerliche Aspekte – Umsatzsteuerliche Aspekte (Leistungsaustausch) – Ertragsbesteuerung von Kapitalgesellschaften <ul style="list-style-type: none"> – Körperschaftssteuerpflicht – Ermittlung des zu versteuernden Einkommens – Gewinnbesteuerungsverfahren / Verlustbehandlung – Rechtsfolgen für die Gesellschafter – Gewerbesteuerliche Aspekte – Organschaft und Betriebsaufspaltung – Steuererhebungsverfahren – Unternehmensplanung unter steuerlichen Aspekten <ul style="list-style-type: none"> – Besteuerung und Rechtsformwahl |

| Fach | Inhaltsbereiche |
|-----------------|---|
| | <ul style="list-style-type: none"> – Gründung von Unternehmen – Verlagerung von Unternehmensteilen in das Ausland (Doppelbesteuerung/Internationale Besteuerung) – Steuerbelastungsvergleich – Umwandlung von Unternehmen – Unternehmensnachfolge – Erbschaftsteuerliche Aspekte – Besteuerung im Zusammenhang mit Investitions-, Finanzierungs-, Produktions- und Absatzentscheidungen |
| Logistik | <p>Entscheidungsfindung in vernetzten Systemen</p> <ul style="list-style-type: none"> – Der Betrieb als komplexes Gebilde (Erfahrungsobjekt) und als Modell (Erkenntnisobjekt) z. B. <ul style="list-style-type: none"> – Leistungsbereiche des klassischen Spediteurs in Abgrenzung zum Lagerhalter und Frachtführer – Leistungsschwerpunkte der Speditionsbranche (Sammelgut, Im- und Export und Sonderfunktionen der Speditionsbranche) – Die Branchen Industrie, Einzelhandel und Groß- und Außenhandel als Kunden – Organisationen (FIATA, DSLV, BGL) – Funktionen und Geschäftsprozesse eines Betriebes – Erbringen von logistischen Dienstleistungen für Handel und Industrie – Unternehmens- und Umfeldanalysen und –prognosen z. B. <ul style="list-style-type: none"> – Statistiken zum Güteraufkommen und die Prognosen dazu – Genauere Beschreibung der Branchen und der Tätigkeitsfelder von Handel und Industrie – Spezielle Anforderungen der Kunden dieser Branchen an logistische Dienstleister – Der Verkehrsmarkt als besonderer Markt – Verkehrsträger (Marktanteil, Tonnage, Entwicklung, Leistungsschwerpunkte) – Sonderformen (KEP-Dienst, Kombiverkehr) – Verkehrspolitische Einflüsse auf den Verkehrsmarkt – Projekte als betriebliche Organisationsform <ul style="list-style-type: none"> – Begriff – Grundlagen – Bereiche, in denen Logistiker Projekte für ihre Kunden geplant und durchgeführt haben (Verpackungsentsorgung, Distribution) – Konzepte betrieblicher Umweltökonomie z. B. <ul style="list-style-type: none"> – Ziele und Richtlinien von Umweltmanagement – Zertifizierung – Vorschriften bei Gefahrgut-Lagerung und Handling – Zuständige Behörden – Entwicklung eines eigenen Programms mit Aufgaben und Zielen <p>Absatzwirtschaft</p> <ul style="list-style-type: none"> – Dienstleistungsmarketing – Marktuntersuchungsverfahren/Marktforschung (Markterkundung, -beobachtung, -analyse, -prognose, Primär- und Sekundärforschung) – Marketing-Instrumentarium <ul style="list-style-type: none"> – Produkt-/Sortimentspolitik – Kommunikationspolitik <ul style="list-style-type: none"> - Absatzwerbung - Verkaufsförderung/Sales Promotion |

| Fach | Inhaltsbereiche |
|------|---|
| | <ul style="list-style-type: none"> - Öffentlichkeitsarbeit/Public Relations - Preispolitik (Markttypen, -formen, Preisgestaltung) - Distributionspolitik und Distributionslogistik (Absatzwege, Absatzmittler, E-Commerce) - Leistungs-Mix - Marketing-Konzeption - Marketing-Organisation - Marketing-Kontrolle - after-sales-service - Standortterminierung für international tätige Logistikunternehmen - Kooperation von Dienstleistern <p>Leistungserstellung Prozessorientierte Betrachtung von Leistungserstellungsprozessen: Logistische Systeme mit Akzentuierung gemäß dem schulischen Profil z. B.</p> <ul style="list-style-type: none"> - Produktionslogistik <ul style="list-style-type: none"> - Materialgerechte Fabrikplanung - Planung und Steuerung der Produktion - Systeme zur Planung und Steuerung der Produktion - PPS-Systeme im Rahmen von CIM-Konzepten - Auftragsbearbeitung - Fertigungsdurchführung - Fertigungskontrolle - Qualitätssicherungssysteme - Entsorgungslogistik, <ul style="list-style-type: none"> - Produktrücknahme - Kreislaufwirtschaftssystem - Abfall- und Abwassermanagement - Werkstatt- und Tankstellenentsorgung - Mechanisch-biologische Restabfallbehandlung - Entsorgungsmanagement - Entsorgungsverfahren - Produktrecycling - Umweltengineering - Transportlogistik <ul style="list-style-type: none"> - Verkehrs- bzw. Transportpolitik - Transportgüter und ihre speziellen Eigenschaften - Transportarten - Intermodale Transportketten - LKW-Verkehr - Bahnverkehr - Luftverkehr - Seeverkehr - Binnenschiffverkehrsverkehr - Rohrverkehr - Multimodale Transportketten - Spezialtransporte - Umschlagstechniken und -steuerung - Internationale Transport- und Zollpapiere - Verkehrswege/-konzepte - Informationstechnologie (Telematik) - Risikoabsicherung im Transportverkehr - Allgemeine Deutsche Spediteur-Bedingungen (ADSp) - Lagerlogistik |

| Fach | Inhaltsbereiche |
|-------------------------|---|
| | <ul style="list-style-type: none"> – Aufgaben und Funktionen der Lagerhaltung – Lagerarten – Lageranforderungen – Lagerhilfsmittel – Lagersysteme – Durchlaufprozesse im Lager – Kosten und Risiken der Lagerhaltung – Qualitätskontrollsysteme im Lager <p>Beschaffung</p> <ul style="list-style-type: none"> – Beschaffung als logistische Dienstleistung z. B. Der Dienstleister als Teil der Wertschöpfungskette (Supply-Chain-Management/SCM) <p>Informationssysteme</p> <ul style="list-style-type: none"> – Informationslogistik <p>Strategische Planung</p> <ul style="list-style-type: none"> – Logistische Lösungen als Ergebnis strategischer Planungsprozesse z. B.: <ul style="list-style-type: none"> – Outsourcing – Make or buy – Recycling <p>Geschäftsprozesse</p> <ul style="list-style-type: none"> – Logistisches Prozessmanagement als Instrument kundenorientierter, ganzheitlicher Unternehmensführung – Prozessparameter Qualität, Zeit, Kosten und Kundenzufriedenheit – Reengineering als Managementaufgabe – „Management by projects“ – Projektdeterminanten: Funktion, Qualität, Zeit und Kosten – Projektziele (Projektdefinition) – Projektstruktur-, -personal-, -termin- und Kostenplanung – Teammanagement – Projektbudgetierung – Prozesskostenrechnung |
| Finanzwirtschaft | <p>Finanzwirtschaft in vernetzten Systemen</p> <ul style="list-style-type: none"> – Abhängigkeit des Systems der Unternehmung vom Umfeld: Banken, Staat, Volkswirtschaft – Auswirkungen betriebswirtschaftlicher Entscheidungen auf die Bereiche Investition und Finanzierung – Auswirkungen finanzwirtschaftlicher Entscheidungen auf die Bilanz – Unternehmensbezogene und finanzwirtschaftliche orientierte Zielbetrachtungen – Einflussgrößen auf die Zielvorstellungen des Unternehmens bei Investitions- und Finanzierungsentscheidungen (Kalkulationszinsfuß) – Aufgaben der Finanzwirtschaft in Verbindung mit der Steuerung und Abwicklung der in- und ausländischen Zahlungsflüsse – Grundzüge der Investitions- und Finanzplanung <p>Auswirkungen realwirtschaftlicher Entscheidungen auf den finanzwirtschaftlichen Bereich</p> <ul style="list-style-type: none"> – Kapitalbedarfsermittlung – Finanzplanung |

| Fach | Inhaltsbereiche |
|--|--|
| | <p>Investition</p> <ul style="list-style-type: none"> – Ablauf eines Investitionsprozesses – Statische Investitionsrechnungsmethoden – Kosten-, – Gewinn- – Amortisations- – Rentabilitätsvergleichsrechnung <p>– Dynamische Investitionsrechnungen</p> <ul style="list-style-type: none"> – Kapitalwert- – Interne Zinsfuß- – Annuitätenmethode <p>Finanzierung</p> <ul style="list-style-type: none"> – Kreditsicherheiten – Kurzfristige Fremdfinanzierung – Langfristige Fremdfinanzierung – Kreditsubstitute – Beteiligungsfinanzierung – Innenfinanzierung – Finanzwirtschaftliche Risikoanalyse – Bilanzstrukturanalyse – Kapitalflussrechnung – Finanzwirtschaftliche Kennzahlen – Cash-flow-Konzepte – Strategische Finanzkonzepte bei: <ul style="list-style-type: none"> – Existenzgründung – Fusion – Sanierung – Insolvenz – Projektfinanzierung <p>Instrumente des Finanzcontrolling</p> <ul style="list-style-type: none"> – Kennzahlensysteme – Shareholder-Value-Analyse – Balanced Scorecard – Wertanalyse – Benchmarking |
| <p>Management im Gesundheitswesen</p> | <p>Management</p> <ul style="list-style-type: none"> – Management <ul style="list-style-type: none"> – Management als Funktion und Institution (Definition) – Organisationsstrukturen (Aufgabenanalyse, Aufgabensynthese und Weisungssysteme) – Management- und Führungstechniken – Managementsysteme – Vom eindimensionalen zum integrierten Management – Strategische Planung <ul style="list-style-type: none"> – Strategische Investitionsplanung – Prozessmanagement als Instrument kundenorientierter, ganzheitlicher Unternehmensführung – „Management by projects“ <ul style="list-style-type: none"> – Projektdeterminanten: Funktion, Qualität, Zeit und Kosten – Projektziele (Projektdefinition) – Projektstruktur-, -personal-, -termin- und Kostenplanung |

| Fach | Inhaltsbereiche |
|------|---|
| | <ul style="list-style-type: none"> – Teammanagement – Projektbudgetierung <p>Leistungserstellung</p> <ul style="list-style-type: none"> – Die „Produktion“ von Dienstleistungen – Leistungsplanung – Leistungssteuerung (= strategische Planung): Bestimmungsfaktoren der Leistungserstellung und Verfahren zur Bedarfsplanung – Leistungserstellung <ul style="list-style-type: none"> – Patientenorientierte Versorgung – Medizinische Standards, Leitlinien und EBM – Der Pflegeprozess und Pflegestandards – Dokumentationspflicht – Strategische Erfolgskontrolle <p>Marketing</p> <ul style="list-style-type: none"> – Marketing für Gesundheits-Unternehmen <ul style="list-style-type: none"> – Begriffsabgrenzung – Marketingziele – Unternehmens- und Umfeldanalysen und -prognosen – Marketing-Konzeption – Strategisches Marketing <ul style="list-style-type: none"> – Portfolio-Analyse – Gap-Analyse – Szenario-Technik – Marketing-Organisation – Marketing-Mix auf in- und ausländischen Märkten – Marketing-Controlling <p>Qualitätsmanagement (QM)</p> <ul style="list-style-type: none"> – Aufbau eines QM-Systems <ul style="list-style-type: none"> – Ziel und Zweck eines QM-Systems – Anforderungen an ein QM-System – Qualitätsmanagement nach dem EFQM-Modell – Qualitätsmanagement nach KTQ – Qualitätsmanagement nach DIN ISO 9000 ff – Qualitätskosten und Qualitätscontrolling <ul style="list-style-type: none"> – Aufbau von Qualitätsregelkreisen – Qualitätskostenelemente – Erfassung von Qualitätskosten – Unternehmenscontrolling <p>Besonderheiten des Gesundheitswesens</p> <ul style="list-style-type: none"> – Akteure im Gesundheitswesen: <ul style="list-style-type: none"> – Leistungsträger: – Krankenversicherung und Pflegeversicherung – Leistungserbringer: <ul style="list-style-type: none"> – Pflegeinstitutionen, Krankenhäuser, Ärzte – Verbraucher (Patienten, Kunden) – Unternehmensgründung im Gesundheitsbereich – Finanzplanung – Budgetierungsverfahren – Krankenhausfinanzierung – Leistungsdifferenzierung: Klassifikationssysteme und Vergütung |

| Fach | Inhaltsbereiche |
|--|---|
| | – Systeme der ambulanten und stationären Abrechnungsverfahren |
| Medizinische Fachkunde/ Gesundheits-erziehung | <ul style="list-style-type: none"> – Entwicklung eines umfassenden Gesundheitsbegriffs – Beratungs- und Entscheidungsprozesse in der präventiven und kurativen Medizin – Betriebliche Gesundheitsförderung |

2.6 Fachrichtungsübergreifender Lernbereich

Der fachrichtungsübergreifende Lernbereich ist Bestandteil des handlungsorientierten Lernens an Fachschulen. Besonders zu berücksichtigen sind:

- Lerntechniken
- Präsentationstechniken
- Projekt- und Gruppenarbeitstechniken
- moderne Kommunikationstechniken.

Die Konzeption der jeweiligen Lernsituation ist so vorzunehmen, dass der fachrichtungsübergreifende Lernbereich in die didaktische Planung einzubeziehen ist. Dies ist bei den vorliegenden Lernfeldbeschreibungen berücksichtigt.

| Fach | Inhaltsbereiche |
|-------------------------------|--|
| Deutsch/ Kommunikation | <p>Mündliche Kommunikation aufnehmen und gestalten</p> <ul style="list-style-type: none"> – Kommunikationsmodelle, z. B. das 4-Seiten-Modell – Gesprächsregeln und –ablauf insbesondere bei Vorstellungs-, Beurteilungs- und Kritik- und Konfliktgesprächen – Ich-Botschaften, aktives Zuhören – Gesprächsstörer, Gesprächsförderer – Beurteilungsfehler kennen und berücksichtigen – Konfliktdarstellung und –erklärung z. B. mit der Transaktionsanalyse – Umgang mit schwierigen Teilnehmerinnen/Teilnehmern – Diskussionsregeln – Fragearten, Fragetechniken – Moderationstechniken, z. B. Arbeitsvorhaben clustern und in to-do-Listen umsetzen – Gliederung von Kurzvorträgen und Redebeiträgen – Teamabläufe und –strukturen – Arbeitsgruppensitzungen planen, vorbereiten und durchführen – männlicher / weiblicher Kommunikationsstil <p>Informationen verarbeiten und aufbereiten</p> <ul style="list-style-type: none"> – Informationen aus Texten, Internet und Bibliotheken beschaffen – Lesetechnik – Exzerpieren und Strukturieren z. B. mit mind-maps – Zitierweise – Projekt- und Zeitmanagement <p>Texte erstellen und präsentieren</p> <ul style="list-style-type: none"> – Kreativitätsmethoden – Visualisierungstechniken – Medieneinsatz – Präsentationen vorbereiten, planen, gestalten und bewerten – Darstellende Texte, z. B. Gebrauchsanleitungen – Protokolle und Berichte |

| Fach | Inhaltsbereiche |
|--------------|--|
| | <ul style="list-style-type: none"> – Projektdokumentationen <p>Verstehen, Beschreiben, Bewerten von Texten und Medien</p> <ul style="list-style-type: none"> – Inhaltliche und formale Gestaltung von Geschäftsbriefen – Sprachliche Mittel der Werbung – Sprachliche Mittel und Funktion von darstellenden und werbenden Texten: Stellenbeschreibung, Stellenanzeige, Zeugnis, Bewerbung, Lebenslauf – Rhetorische Figuren – Grundlagen der Rhetorik – Fachsprache verstehen und anwenden – Analyse literarischer Texte – Bauformen epischen Erzählens – Geschlechtergerechte Sprache <p>Interessen vertreten und verhandeln</p> <ul style="list-style-type: none"> – Aufbau von Argumenten, Argumentationstechniken – Verhandlungstechniken – Stressfaktoren und –abbau |
| Fremdsprache | <p>Meeting people and socialising</p> <ul style="list-style-type: none"> – Describing one’s job and responsibilities – Informing a visitor/guest about arrangements (schedule, programme, menu etc.) <p>Presenting one’s company/enterprise</p> <ul style="list-style-type: none"> – Giving an overall picture of a company’s activities and performance – Describing and analysing the company’s main products and services – Conducting a visitor around <p>Communicating with others</p> <ul style="list-style-type: none"> – Giving progress/performance reports – Expressing one’s opinion/interrupting/asking for clarification/apologizing/accepting/refusing other people’s opinions <p>Describing products and services</p> <ul style="list-style-type: none"> – Understanding and giving descriptions of particular products/services – Exchanging information on features and applications of a product/service – Writing and responding to enquiries about products/services <p>Optimizing production processes</p> <p>Comparing and evaluating alternatives</p> <ul style="list-style-type: none"> – Comparing and evaluating – Offers, especially of different suppliers – Sites/premises <p>Discussing and presenting results</p> <p>Analysing trends</p> <ul style="list-style-type: none"> – Comparing and evaluating alternatives – Discussing different management techniques/systems – Preparing/making company decisions/evaluations – Planning/organizing/assessing business objectives – Studying the market/competitors – Studying different forms of business organization |

| Fach | Inhaltsbereiche |
|--|---|
| | <ul style="list-style-type: none"> – Optimizing work processes – Forward planning <p>Working in projects</p> <p>Considering ecological aspects</p> <p>Planning an advertising campaign</p> <ul style="list-style-type: none"> – Collecting and presenting information about trends/ tendencies/ facts/ figures – Preparing and conducting surveys/ interviews – Advertising techniques – Advertising versus consumer protection <p>Seeking employment in a foreign country</p> <ul style="list-style-type: none"> – Comparing job requirements and opportunities in Europe – Writing letters of application – Preparing for job interviews |
| <p>Volks- wirtschafts- lehre/ Politik</p> | <p>Markt und Preisbildung Wirtschaftsordnungen Träger und Ziele der Wirtschaftspolitik Wettbewerb und Konzentration Internationaler Wettbewerb Konjunktur- und Geldpolitik Arbeitsmarkt- und Sozialpolitik Außenwirtschaft und Globalisierung Umweltpolitik Besteuerung und Standortwahl</p> |
| <p>Wirtschafts- und Arbeits- recht</p> | <p>Grundlagen des Rechtssystems und der Rechtsnormen</p> <ul style="list-style-type: none"> – Rechtsordnung („objektives Recht“) – Rechtsnormen – Rechtsfähigkeit – Durchsetzung der subjektiven Rechte – Verjährung – Juristische Fallbearbeitung <p>Wirtschaftsrecht</p> <ul style="list-style-type: none"> – Grundlagen des Schuldrechts <ul style="list-style-type: none"> – Entstehung von Schuldverhältnissen – Vollmacht und Vertretung – Grundzüge des Sachenrechts <ul style="list-style-type: none"> – Eigentumsarten – Eigentumserwerb und Eigentumssicherung – Vertragsrecht <ul style="list-style-type: none"> – Kaufvertragsrecht (Abschluss, Inhalt, Abwicklung) – Kaufvertragsstörungen <ul style="list-style-type: none"> - Vertragliche Haftung - Außervertragliche Haftung (inkl. Produkthaftung) – Gesellschaftsrecht <ul style="list-style-type: none"> – Grundlagen des Gesellschaftsrechts – Grundlagen der Beteiligungsfinanzierung – Rechtliche Grundlagen der Kreditfinanzierung – Grundlagen des Steuerrechts – Grundlagen des Insolvenzrechts |

| Fach | Inhaltsbereiche |
|------|--|
| | <ul style="list-style-type: none"> – Wettbewerbsrecht aus Sicht der Absatzseite Arbeitsrecht – Rechtliche Grundlagen bei Abschluss, Änderung und Beendigung von Arbeitsverträgen – Arbeitsvertragsarten und –gestaltung – Betriebliche Mitbestimmung – Rechte des Betriebsrats – Sozialversicherungsrecht – Arbeitsrechtliche Aspekte bei Personalinformationssystemen und Personalakten – Datenschutz |

2.7 Differenzierungsbereich

Nach der Verordnung über die Ausbildung und Prüfung in der APO-BK vom 29. Juni 2003, wird der Differenzierungsbereich im Rahmen der Anlage E1 – E3 angeboten. Dieses Angebot ist von den Studierenden bis zu einem Gesamtstundenvolumen von

- 1200 Unterrichtsstunden bei einjährigen Fachschulen
- 2400 Unterrichtsstunden bei zweijährigen Fachschulen und
- 3600 Unterrichtsstunden bei dreijährigen Fachschulen

verpflichtend wahrzunehmen.

Im Differenzierungsbereich können Ergänzungs-, Erweiterungs- und Vertiefungsangebote nach den individuellen Fähigkeiten und Neigungen bzw. Eingangsvoraussetzungen der Studierenden eingerichtet werden. Das Angebot muss entsprechend den individuellen Bedürfnissen gestreut sein, d. h. eine Wahl grundsätzlich ermöglichen. Der auf das Individuum bezogene Differenzierungsunterricht findet außerhalb des Klassenverbandes statt. Die Unterrichtsbelegung ergibt sich aus dem Wahlverhalten der Studierenden.

2.8 Lernfelder

2.8.1 Die Entwicklung einer Lernfeldstruktur

Lernfelder konstruieren unter didaktischen Gesichtspunkten ein Gefüge von beruflichen, gesellschaftlichen und individuellen Handlungssituationen. Die den Lernfeldern zugrunde liegenden Handlungssituationen erfassen dabei den Gestaltungsspielraum einer staatlich geprüften Betriebswirtin/eines staatlich geprüften Betriebswirtes als Mitarbeiterin/Mitarbeiter eines Unternehmens. Betriebswirtinnen und Betriebswirte sind danach:

- Mitarbeiterinnen und Mitarbeiter in Kernprozessen der Unternehmung:
Sie führen typische Sach- bzw. Fallbearbeitungstätigkeiten mit Blick auf Betriebswirtinnen und Betriebswirte als qualifizierte und verantwortungsbewusste Arbeitnehmerinnen und Arbeitnehmer aus.
- Mitarbeiterinnen und Mitarbeiter in Management-Prozessen:
Sie übernehmen für die Unternehmens- oder Abteilungsleitung unterstützende Stabs- und Führungsaufgaben mit Orientierung an Interessen der Kapitaleigner (shareholder und entrepreneurs).
- Mitarbeiterinnen und Mitarbeiter bei unterstützenden Prozessen:
Betriebswirtinnen und Betriebswirte gestalten die sich aus betrieblicher Dokumentations- und Planungsarbeit ergebenden Kommunikations- und Steuerungsprozesse mit Beteiligten und Betroffenen (stakeholder) der Unternehmen.

Für die hieraus abzuleitenden Lernprozesse ist die Orientierung über das Unternehmen als System und die Systemumwelt von Bedeutung. Diese Sichtweise stellt den Ordnungsrahmen für die genannten drei Perspektiven dar. Die Management-Prozesse sind konstitutiv auf geschäftsprozess- und systemorientierte Zugänge angewiesen.

Aus diesem Ansatz ergibt sich zunächst folgende Struktur für die Bündelung von Lernfeldern:

| | | | |
|---|---|-----------------------------|-------------------------|
| Orientierung über das Unternehmen als System und die Systemumwelt | → | Kern-Prozesse (a) | ↘ |
| | | → | Management-Prozesse (b) |
| | → | Unterstützende Prozesse (c) | ↗ |

Den Prozessen sind jeweils drei oder vier Lernfelder zugeordnet. Damit wird zweierlei bezweckt. Zum einen dient die Zuordnung der Verdeutlichung des Hintergrundes der jeweiligen Handlungssituationen, zum anderen wird durch die Zuordnung der Zusammenhang zwischen den Lernfeldern der jeweiligen Bündelung ausgedrückt. Curricular interpretiert ist die Lernfeld-Bündelung einerseits ein Maßstab für die Abfolge von Lernfeldern, zum anderen werden dadurch favorisierte Übergänge zwischen den Lernfeld-Bündelungen bestimmt.

| Das System Unternehmung in seiner internen und externen Vernetzung (1) | | |
|--|---|---|
| Kernprozesse (a) | Management-Prozesse (b) | Unterstützende Prozesse (c) |
| Absatzprozesse (2) | Management-Systeme und strategische Planungsprozesse (10) | Informationssysteme (6) |
| Leistungserstellungsprozesse (3) | | Kosten- und Leistungsrechnung (7) |
| Beschaffungs- und Bereitstellungsprozesse (4) | Geschäftsprozesse (11) | Jahresabschluss (8) |
| Personalwirtschaftliche Prozesse (5) | Controlling (12) | Kapitalströme und finanzwirtschaftliche Maßnahmen (9) |

Bei der Einschätzung der Zeitrichtwerte der Lernfelder ist die Wahl von Schwerpunkt und Zusatzfach als Besonderheit der Fachschule für Wirtschaft zu berücksichtigen.

Dabei wird davon ausgegangen, dass das Stundenkontingent aller Fächer und der Projektarbeit auf die Lernfelder zu verteilen ist. Nach Festlegung des Stundenkontingentes für die Projektarbeit kürzt die Bildungsgangkonferenz die Stunden für die Lernfelder entsprechend.

Die Notwendigkeit der Ausrichtung auf den Schwerpunkt betrifft alle Lernfelder. So muss Lernfeld 1 bereits einen Interpretationsspielraum hin auf das Schwerpunktfach aufweisen. Es ist insofern nicht vorgelagert, sondern bietet den Hintergrund für alle Lernfelder.

Der gewählte **Schwerpunkt** führt zu einer höheren Gewichtung einzelner affiner Lernfelder, die mit ihrer maximalen Stundenzahl ausgewiesen werden. Der Schwerpunkt wird dabei nicht nur den in den Kernprozessen oder unterstützenden Prozessen genannten Lernfeldern zugeordnet, für jeden Schwerpunkt ist konzeptionell auch eine Schwerpunktbildung in den Managementprozessen vorgesehen. In der Regel werden zumindest einige Lernfelder des Bereiches der Management-Prozesse mit der Maximalstundenzahl ausgewiesen **und auf den Schwerpunkt hin akzentuiert**. Die Schwerpunktprofilierung im Bereich der Managementprozesse wird mit der Hälfte der für den Schwerpunkt angesetzten Stunden veranschlagt.

Beispiel 1:

Für das **Schwerpunktfach Absatzwirtschaft** können von den vorgesehenen 320 Stunden dem Lernfeld 2 mit 160 Stunden und den Lernfeldern 10 und 11 mit je 80 Stunden (zusätzlich zum Minimalwert als Ausgangswert) zugeordnet werden.

Das von dem Berufskolleg festgelegte **Zusatzfach** führt zu einer höheren Gewichtung des entsprechenden Lernfeldes (160 Stunden zusätzlich), das so mit seiner maximalen Stundenzahl ausgewiesen wird.

Die verbleibenden Stundenkontingente bis zur Gesamtstundenzahl von 2400 Stunden werden durch Aufstockung von Lernfeldern im Rahmen der Zeitrichtwerte nach dem **Profil der Schule** gefüllt.

Zur Verdeutlichung dieses Ansatzes wird hier beispielhaft eine Modellrechnung dargestellt.

Modellrechnung

Schwerpunkt: Absatzwirtschaft (320 Std.)
 Zusatzfach: Personalwirtschaft (160 Std.)
 Profil der Schule: z. B. Wirtschaftsinformatik/Controlling

| | Lernfelder | Stunden | Stunden Schwerpunkt- und Zusatzfach | Stunden Profil der Schule |
|----|---|-----------|---|---------------------------------|
| 1 | Das System Unternehmung in seiner internen und externen Vernetzung überblicken | 200 | 200 | 200 |
| 2 | Absatzprozesse gestalten | 120 – 280 | 280 | 280 |
| 3 | Leistungserstellungsprozesse gestalten | 120 – 280 | 120 – 280 | 120 |
| 4 | Beschaffungs- und Bereitstellungsprozesse gestalten | 120 – 280 | 120 – 280 | 120 |
| 5 | Personalwirtschaftliche Prozesse gestalten | 120 – 280 | 280 | 280 |
| 6 | Informationssysteme aufbauen und anpassen | 120 – 280 | 120 – 280 | 260 |
| 7 | Die Kosten- und Leistungsrechnung erstellen und als Informationsinstrument nutzen | 120 – 280 | 120 – 280 | 140 |
| 8 | Den Jahresabschluss erstellen und als Informationsinstrument nutzen | 120 – 280 | 120 – 280 | 140 |
| 9 | Kapitalströme ermitteln und finanzwirtschaftliche Maßnahmen vorbereiten | 120 – 280 | 120 – 280 | 140 |
| 10 | Managementsysteme und strategische Planungsprozesse mitgestalten | 160 – 240 | 240 | 240 |
| 11 | Geschäftsprozesse und Projekte organisieren | 160 – 240 | 240 | 240 |
| 12 | Controlling für die betriebliche Steuerung nutzen | 160 – 240 | 160 – 240 | 240 |
| | Summe | | 2120 | 2400 |

Beispiel 2:

In einem zweiten **Beispiel** können die für das Schwerpunktfach **Recht** vorgesehenen 440 Stunden den Lernfeldern 1 (40 Std.), 2 (80 Std.), 4, 5, 6 und 9 (je 60 Std.) und dem Lernfeld 10 mit 80 Stunden (zusätzlich zum Minimalwert als Ausgangswert) zugeordnet werden.

Das gewählte erste **Zusatzfach** Personalwirtschaft führt zu einer höheren Gewichtung des Lernfeldes 5 (160 Stunden zusätzlich); das weitere Zusatzfach Steuern erhöht nochmals das Lernfeld 5 um 40 Stunden, die Lernfelder 3 und 4 um jeweils 20 Stunden und die Lernfelder 7 und 8 um jeweils 40 Stunden.

Ggf. verbleibende Stundenkontingente bis zur Gesamtstundenzahl von 2400 Stunden können durch Aufstockung von Lernfeldern im Rahmen der Zeitrichtwerte nach dem **Profil der Schule** gefüllt werden.

Zur Verdeutlichung dieses Ansatzes wird beispielhaft die nachstehende Modellrechnung vorgestellt.

Modellrechnung

Schwerpunkt: Recht (440 Std.)

1. Zusatzfach: Personalwirtschaft (160 Std.)

2. Zusatzfach: Steuern (160 Std.)

| | Lernfelder | Stunden | Stunden Schwerpunkt- und Zusatzfach | Stunden Profil der Schule |
|----|---|-------------|---|---------------------------------|
| 1 | Das System Unternehmung in seiner internen und externen Vernetzung überblicken | 200 | 240 | 240 |
| 2 | Absatzprozesse gestalten | 120 - 280 | 200 - 360 | 200 |
| 3 | Leistungserstellungsprozesse gestalten | 120 - 280 | 120 - 280 | 140 |
| 4 | Beschaffungs- und Bereitstellungsprozesse gestalten | 120 - 280 | 180 - 340 | 200 |
| 5 | Personalwirtschaftliche Prozesse gestalten | 120 - 280 | 180 - 340 | 380 |
| 6 | Informationssysteme aufbauen und anpassen | 120 - 280 | 180 - 340 | 180 |
| 7 | Die Kosten- und Leistungsberechnung erstellen und als Informationsinstrument nutzen | 120 - 280 | 120 - 280 | 160 |
| 8 | Den Jahresabschluss erstellen und als Informationsinstrument nutzen | 120 - 280 | 120 - 280 | 160 |
| 9 | Kapitalströme ermitteln und finanzwirtschaftliche Maßnahmen vorbereiten | 120 - 280 | 180 - 340 | 180 |
| 10 | Managementsysteme und strategische Planungsprozesse mitgestalten | 160 - 240 | 160 - 240 | 240 |
| 11 | Geschäftsprozesse und Projekte organisieren | 160 - 240 | 160 - 240 | 160 |
| 12 | Controlling für die betriebliche Steuerung nutzen | 160 - 240 | 160 - 240 | 160 |
| | Summe | 1640 | 2080 | 2400 |

Beispiel 3:

Als **Beispiel** für das **Schwerpunktfach Steuern** können die vorgesehenen 480 Stunden (Maximum) so den Lernfeldern 2, 5 und 8 mit 320 Stunden und den Lernfeldern 10 und 11 mit je 80 Stunden (zusätzlich zum Minimalwert als Ausgangswert) zugeordnet werden.

Das von dem Berufskolleg festgelegte **Zusatzfach** wie beispielsweise Finanzwirtschaft führt zu einer höheren Gewichtung der entsprechenden Lernfelder LF 4 mit 40 Stunden und LF 9 mit 120 Stunden.

Die verbleibenden Stundenkontingente bis zur Gesamtstundenzahl von 2400 Stunden werden durch Aufstockung von Lernfeldern im Rahmen der Zeitrichtwerte nach dem **Profil der Schule** gefüllt.

Zur Verdeutlichung dieses Ansatzes wird hier beispielhaft eine Modellrechnung dargestellt.

Modellrechnung

Schwerpunkt: Steuern (480 Std.)

Zusatzfach: Finanzwirtschaft (160 Std.)

Profil der Schule: z. B. Wirtschaftsinformatik/Controlling

| | Lernfelder | FR BWL Stunden | SP Steuern Stunden | Schwerpunkt- und Zusatz- fach Stunden | Profil der Schule Stunden |
|----|---|-------------------|-----------------------|--|---------------------------------|
| 1 | Das System Unternehmung in seiner internen und externen Vernetzung überblicken | 200 | 200 | 200 | 200 |
| 2 | Absatzprozesse gestalten | 120 - 280 | 200 – 360 | 240 | 240 |
| 3 | Leistungserstellungsprozesse gestalten | 120 – 280 | 120 – 280 | 120 – 280 | 120 |
| 4 | Beschaffungs- und Bereitstellungsprozesse gestalten | 120 – 280 | 120 – 280 | 160 | 160 |
| 5 | Personalwirtschaftliche Prozesse gestalten | 120 – 280 | 200 – 360 | 240 | 240 |
| 6 | Informationssysteme aufbauen und anpassen | 120 – 280 | 120 – 280 | 120 – 280 | 160 |
| 7 | Die Kosten- und Leistungsrechnung erstellen und als Informationsinstrument nutzen | 120 – 280 | 120 – 280 | 120 – 280 | 120 |
| 8 | Den Jahresabschluss erstellen und als Informationsinstrument nutzen | 120 – 280 | 160 – 320 | 240 | 240 |
| 9 | Kapitalströme ermitteln und finanzwirtschaftliche Maßnahmen vorbereiten | 120 – 280 | 120 – 280 | 240 | 240 |
| 10 | Managementsysteme und strategische Planungsprozesse mitgestalten | 160 – 240 | 160 – 240 | 240 | 240 |
| 11 | Geschäftsprozesse und Projekte organisieren | 160 – 240 | 160 – 240 | 240 | 240 |
| 12 | Controlling für die betriebliche Steuerung nutzen | 160 – 240 | 160 – 240 | 160 – 240 | 200 |
| | Summe | | | 2320 | 2400 |

Beispiel 4:

Für das **Schwerpunktfach Logistik** können von den vorgesehenen 320 Stunden (Minimum) den Lernfeldern 1 (60 Std.), 2 (80 Std.), 3 (60 Std.) und 4 (40 Std.) sowie den Lernfeldern 10 (10 Std.) und 11 (80 Std.) zusätzlich zum Minimalwert als Ausgangswert zugeordnet werden.

Das von dem Berufskolleg festgelegte **Zusatzfach** führt zu einer höheren Gewichtung des entsprechenden Lernfeldes (160 Stunden zusätzlich), das so mit seiner maximalen Stundenzahl ausgewiesen wird.

Die verbleibenden Stundenkontingente bis zur Gesamtstundenzahl von 2400 Stunden werden durch Aufstockung von Lernfeldern im Rahmen der Zeitrichtwerte nach dem **Profil der Schule** gefüllt.

Zur Verdeutlichung dieses Ansatzes wird hier beispielhaft eine Modellrechnung dargestellt.

Modellrechnung

Schwerpunkt: Logistik (320 Std.)

Zusatzfach: Personalwirtschaft (160 Std.)

Profil der Schule: z. B. Wirtschaftsinformatik/Controlling

| | Lernfelder | FR BWL Stunden | SP Logistik Stunden | Schwerpunkt- und Zusatz- fach Stunden | Profil der Schule Stunden |
|----|---|-------------------|------------------------|--|---------------------------------|
| 1 | Das System Unternehmung in seiner internen und externen Vernetzung überblicken | 200 | 200 - 260 | 260 | 260 |
| 2 | Absatzprozesse gestalten | 120 - 280 | 200 - 360 | 200 | 200 |
| 3 | Leistungserstellungsprozesse gestalten | 120 - 280 | 180 - 340 | 180 | 180 |
| 4 | Beschaffungs- und Bereitstellungsprozesse gestalten | 120 - 280 | 160 - 320 | 160 | 160 |
| 5 | Personalwirtschaftliche Prozesse gestalten | 120 - 280 | 120 - 280 | 280 | 280 |
| 6 | Informationssysteme aufbauen und anpassen | 120 - 280 | 120 - 280 | 120 - 280 | 240 |
| 7 | Die Kosten- und Leistungsrechnung erstellen und als Informationsinstrument nutzen | 120 - 280 | 120 - 280 | 120 - 280 | 180 |
| 8 | Den Jahresabschluss erstellen und als Informationsinstrument nutzen | 120 - 280 | 120 - 280 | 120 | 120 |
| 9 | Kapitalströme ermitteln und finanzwirtschaftliche Maßnahmen vorbereiten | 120 - 280 | 120 - 280 | 120 | 120 |
| 10 | Managementsysteme und strategische Planungsprozesse mitgestalten | 160 - 240 | 160 - 240 | 180 | 180 |
| 11 | Geschäftsprozesse und Projekte organisieren | 160 - 240 | 160 - 240 | 240 | 240 |
| 12 | Controlling für die betriebliche Steuerung nutzen | 160 - 240 | 160 - 240 | 160 - 240 | 240 |
| | Summe | | | 2140 | 2400 |

Beispiel 5:

Die für das **Schwerpunktfach Finanzwirtschaft** vorgesehenen 480 Stunden (Maximum) können den Lernfeldern 2 (20 Std.), 4 (60 Std.) und 9 (240 Std.) und den Lernfeldern 10 und 11 mit je 80 Stunden (zusätzlich zum Minimalwert als Ausgangswert) zugeordnet werden.

Das von dem Berufskolleg festgelegte **Zusatzfach** wie beispielsweise Steuern führt zu einer höheren Gewichtung der entsprechenden Lernfelder (LF 2, 5 und 8), die so mit einer höheren Stundenzahl ausgewiesen werden.

Die verbleibenden Stundenkontingente bis zur Gesamtstundenzahl von 2400 Stunden werden durch Aufstockung von Lernfeldern im Rahmen der Zeitrichtwerte nach dem **Profil der Schule** gefüllt.

Zur Verdeutlichung dieses Ansatzes wird hier beispielhaft eine Modellrechnung dargestellt.

Modellrechnung

Schwerpunkt: Finanzwirtschaft (480 Std.)

Zusatzfach: Steuern (160 Std.)

Profil der Schule: z. B. Wirtschaftsinformatik/Controlling

| | Lernfelder | FR BWL Stunden | SP Finanz- wirtschaft Stunden | Schwerpunkt- und Zusatz- fach Stunden | Profil der Schule Stunden |
|----|---|-------------------|-------------------------------------|--|---------------------------------|
| 1 | Das System Unternehmung in seiner internen und externen Vernetzung überblicken | 200 | 200 | 200 | 200 |
| 2 | Absatzprozesse gestalten | 120 - 280 | 140 – 300 | 200 | 200 |
| 3 | Leistungserstellungsprozesse gestalten | 120 – 280 | 120 – 280 | 120 – 280 | 120 |
| 4 | Beschaffungs- und Bereitstellungsprozesse gestalten | 120 – 280 | 180 – 340 | 180 | 180 |
| 5 | Personalwirtschaftliche Prozesse gestalten | 120 – 280 | 120 – 280 | 160 | 160 |
| 6 | Informationssysteme aufbauen und anpassen | 120 – 280 | 120 – 280 | 120 – 280 | 200 |
| 7 | Die Kosten- und Leistungsrechnung erstellen und als Informationsinstrument nutzen | 120 – 280 | 120 – 280 | 120 – 280 | 120 |
| 8 | Den Jahresabschluss erstellen und als Informationsinstrument nutzen | 120 – 280 | 120 – 280 | 180 | 180 |
| 9 | Kapitalströme ermitteln und finanzwirtschaftliche Maßnahmen vorbereiten | 120 – 280 | 260 – 420 | 360 | 360 |
| 10 | Managementsysteme und strategische Planungsprozesse mitgestalten | 160 – 240 | 160 – 240 | 240 | 240 |
| 11 | Geschäftsprozesse und Projekte organisieren | 160 – 240 | 160 – 240 | 240 | 240 |
| 12 | Controlling für die betriebliche Steuerung nutzen | 160 – 240 | 160 – 240 | 160 – 240 | 200 |
| | Summe | | | 2280 | 2400 |

Beispiel 6:

Für den Schwerpunkt Medizinische Verwaltung können die vorgesehenen 480 Stunden (Maximum) den Lernfeldern 2, 3 und 7 mit 320 Stunden und den Lernfeldern 10 und 11 mit je 80 Stunden (zusätzlich zum Minimalwert als Ausgangswert) zugeordnet werden.

Das gewählte **Zusatzfach** führt zu einer höheren Gewichtung des entsprechenden Lernfeldes (160 Stunden zusätzlich), das so mit seiner maximalen Stundenzahl ausgewiesen wird.

Die verbleibenden Stundenkontingente bis zur Gesamtstundenzahl von 2400 Stunden werden durch Aufstockung von Lernfeldern im Rahmen der Zeitrichtwerte nach dem **Profil der Schule** gefüllt.

Zur Verdeutlichung dieses Ansatzes wird hier beispielhaft eine Modellrechnung dargestellt.

Modellrechnung

Schwerpunkt: Medizinische Verwaltung (480 Std.)

Zusatzfach: Personalwirtschaft (160 Std.)

Profil der Schule: z.B. Wirtschaftsinformatik/Rechnungswesen/Controlling

| LF | Lernfelder | Stunden | Stunden Schwerpunkt- und Zusatzfach | Stunden Profil der Schule |
|----|---|-----------|-------------------------------------|---------------------------|
| 1 | Das System Unternehmung in seiner internen und externen Vernetzung überblicken | 200 | 200 | 200 |
| 2 | Absatzprozesse gestalten | 170 – 330 | 240 | 240 |
| 3 | Leistungserstellungsprozesse gestalten | 170 – 330 | 240 | 240 |
| 4 | Beschaffungs- und Bereitstellungsprozesse gestalten | 120 – 280 | 120 – 280 | 120 |
| 5 | Personalwirtschaftliche Prozesse gestalten | 120 – 280 | 280 | 280 |
| 6 | Informationssysteme aufbauen und anpassen | 120 – 280 | 120 – 280 | 160 |
| 7 | Die Kosten- und Leistungsrechnung erstellen und als Informationsinstrument nutzen | 140 – 300 | 200 | 200 |
| 8 | Den Jahresabschluss erstellen und als Informationsinstrument nutzen | 120 – 280 | 120 - 280 | 140 |
| 9 | Kapitalströme ermitteln und finanzwirtschaftliche Maßnahmen vorbereiten | 120 – 280 | 120 - 280 | 140 |
| 10 | Managementsysteme und strategische Planungsprozesse mitgestalten | 160 – 240 | 240 | 240 |
| 11 | Geschäftsprozesse und Projekte organisieren | 160 – 240 | 240 | 240 |
| 12 | Controlling für die betriebliche Steuerung nutzen | 160 – 240 | 160 – 240 | 200 |
| | Summe | | 2280 | 2400 |

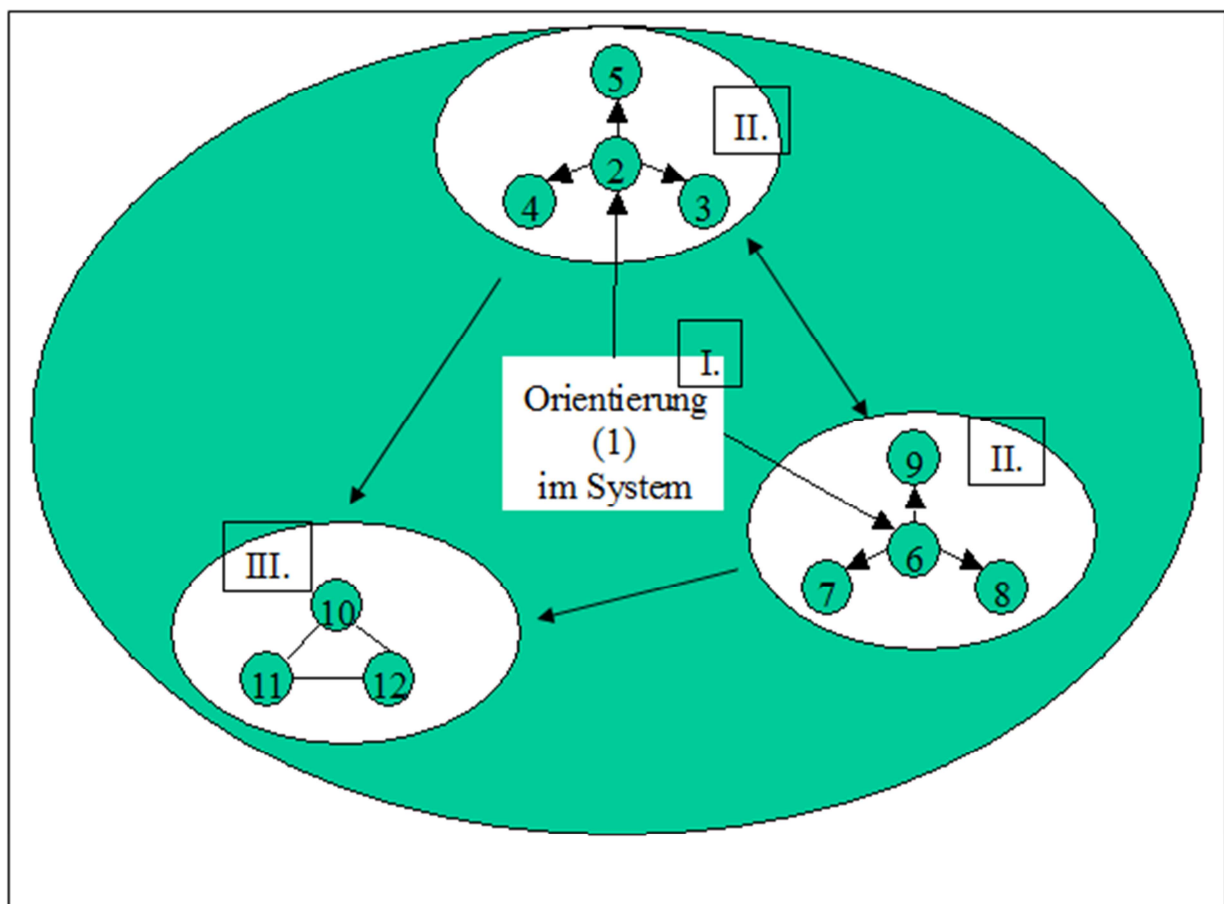
Die angestrebten Kompetenzen der Lernfelder sind so formuliert, dass sie den Mittelwert der angegebenen Bandbreiten zwischen dem Schwerpunkt und den für alle Studierenden zu erwerbenden Kompetenzen erfassen bzw. abdecken. Bei Nicht-Schwerpunktfächern sind entsprechende Reduzierungen vorzunehmen. Für die zeitliche Erhöhung von Lernfeldern im

Schwerpunkt (Vertiefung und erweiternde Anwendung) gilt die Annahme, dass exemplarische Lernsituationen über mindestens zwei Komplexitätsstufen durchlaufen werden.

Durch diese drei Maßnahmen,

- schwerpunktbezogene Erweiterung der Lernfelder in den Management-Prozessen
- Lernfelder des Schwerpunktes in zwei Komplexitätsstufen
- Formulierung der Kompetenzen auf den mittleren Zeitrhythmus hin,

wird es möglich, von einer definierten Anzahl von Lernfeldern auszugehen, um nicht für jeden Schwerpunkt eigene Lernfelder bilden zu müssen. Der Vorteil dieser Vorgehensweise ist eine einheitliche Struktur des Lehrplanes bei großer Variabilität der Ausrichtungen. Die Struktur wird in der unten stehenden Abbildung wiedergegeben. Die römischen Ziffern geben dabei Hinweise auf den zeitlichen Verlauf. Dieser muss aber je nach Schwerpunkt variieren können.



2.8.2 Übersicht der Lernfelder

| Lernfelder | | Zeitrichtwerte |
|-------------------|---|-----------------------|
| 1 | Das System Unternehmung in seiner internen und externen Vernetzung erklären | 200 – 260 |
| 2 | Absatzprozesse gestalten | 120 – 360 |
| 3 | Leistungserstellungsprozesse gestalten | 120 – 340 |
| 4 | Beschaffungs- und Bereitstellungsprozesse gestalten | 120 – 340 |
| 5 | Personalwirtschaftliche Prozesse gestalten | 120 – 360 |
| 6 | Informationssysteme aufbauen und anpassen | 120 – 340 |
| 7 | Die Kosten- und Leistungsrechnung erstellen und als Informationsinstrument nutzen | 120 – 280 |
| 8 | Den Jahresabschluss erstellen und als Informationsinstrument nutzen | 120 – 320 |
| 9 | Kapitalströme ermitteln und finanzwirtschaftliche Maßnahmen vorbereiten | 120 – 420 |
| 10 | Managementsysteme und strategische Planungsprozesse mitgestalten | 160 – 240 |
| 11 | Geschäftsprozesse und Projekte organisieren | 160 – 240 |
| 12 | Controlling für die betriebliche Steuerung nutzen | 160 – 240 |
| Summe: | | 2.400 |

2.8.3 Beschreibung der Lernfelder

| Lernfeld 1: Das System Unternehmung in seiner internen und externen Vernetzung erklären | | |
|---|----------------------|--|
| Zeitrichtwert: 200 – 260 Stunden | | |
| <p>Angestrebte Kompetenzen: Die Studierenden beschreiben die Unternehmung als ein soziotechnisches System mit Subsystemen, Elementen, Zielen und den sich daraus ergebenden Beziehungen. Sie beschreiben Akteure (Stakeholder) und Ziele der Systemumwelt der Unternehmung und erkennen Zielbeziehungen. Die Studierenden gliedern die Unternehmung in Funktionen und unterstützen die Entwicklung von Geschäftsprozessen. Sie differenzieren dabei zwischen Kernprozessen, Managementprozessen und Unterstützungsprozessen. Sie erkennen, dass zur Koordination betrieblicher Prozesse Ziele notwendig sind. Sie wirken an deren Formulierung nach einer Unternehmens- und Umfeldanalyse und –prognose mit. Sie begleiten die Entwicklung von Strategien zur Erreichung der Ziele. Die Studierenden verfügen über Informationen zur Steuerung betrieblicher Prozesse mit Hilfe geeigneter Controllinginstrumente. Sie erkennen die vielfältigen rechtlichen Verknüpfungen der Unternehmung mit seinem Umsystem und erlernen grundlegende Techniken zur Interpretation und Anwendung von Gesetzestexten. Sie bilden Güter-, Informations- und Werteströme mit geeigneten Techniken ab, recherchieren und dokumentieren Informationen über wirtschaftliche und rechtliche Rahmenbedingungen von Geschäftsprozessen. Sie erstellen deskriptive Statistiken und werten diese aus. Sie kennen Einsatzmöglichkeiten von IT-Systemen, erstellen Texte und Grafiken adressatengerecht mit Hilfe von Anwendungssoftware und präsentieren die Ergebnisse zielgruppenorientiert auch in einer Fremdsprache. Sie beschaffen Informationen aus dem Internet, filtern diese problemrelevant und werten sie aus. Die Studierenden setzen den Umweltschutzgedanken in der Unternehmung planvoll um. Ergänzung für den Schwerpunkt Recht: Die Studierenden verstehen, dass verschiedenartige, umfangreiche rechtliche Gestaltungsmöglichkeiten im Unternehmensbereich möglich sind und strategische Planung notwendig ist, um eine dauerhafte und kontinuierliche Unternehmensentwicklung zu gewährleisten. Sie erkennen, dass Betriebe und Unternehmungen im Rahmen ihres Handelns mit verwaltungsrechtlichen und strafrechtlichen Konsequenzen insbesondere im Umweltbereich konfrontiert werden. Ergänzung für den Schwerpunkt Steuern: Beim Erlernen grundlegender Techniken zur Interpretation und Anwendung von Gesetzestexten einschließlich Steuergesetzen lernen die Studierenden, dass eine sinnvolle Planung auch immer die Einbeziehung steuerlicher Sachverhalte und einen adäquaten Umgang mit den Finanzbehörden erfordert. Ergänzung für den Schwerpunkt Finanzwirtschaft: Bei der Koordination betrieblicher Prozesse reflektieren sie die besondere Bedeutung des finanzwirtschaftlichen Bereichs als Spiegelbild der realwirtschaftlichen Sphäre für die Unternehmung in seinen internen und externen Verflechtungen und erarbeiten die vielfältigen Interdependenzen allgemeiner betrieblicher und spezieller finanzwirtschaftlicher Zielsetzungen. Vor dem Hintergrund zunehmender Globalisierung sind die Studierenden in der Lage, sowohl den Inlands- als auch den Auslandszahlungsverkehr unter Berücksichtigung systemimmanenter Risiken zu steuern.</p> | | |
| Inhaltliche Beiträge der Fächer: | | |
| Fächer | Zeitrichtwert | Inhaltsbereiche |
| Deutsch/ Kommunikation | 10 – 20 | <ul style="list-style-type: none"> – Informationen aus Texten, Internet und Bibliotheken beschaffen – Lesetechnik – Exzerpieren und strukturieren, z. B. mit mind-maps – Zitierweise – Präsentationen vorbereiten, planen, gestalten und bewerten |

| Inhaltliche Beiträge der Fächer: | | |
|---|---------------------|---|
| Fächer | Zeitrictwert | Inhaltsbereiche |
| | | – Stressfaktoren und –abbau KMK-Standards ¹⁾ : 1.2, 1.3 |
| Fremdsprache | 10 – 20 | – Meeting people and socialising – Describing one’s job and responsibilities – Informing a visitor/guest about arrangements (schedule, programme, menu etc.) – Presenting one’s company/enterprise – Giving an overall picture of a company’s activities and performance – Describing and analysing the company’s main products and services – Conducting a visitor around KMK-Standards ¹⁾ : 2.2 |
| Volkswirtschaftslehre/ Politik | 10 – 40 | – Wirtschaftsordnungen – Träger und Ziele der Wirtschaftspolitik |
| Wirtschafts- und Arbeitsrecht | 10 – 20 | – Grundlagen des Rechtssystems und der Rechtsnormen – Rechtsordnung („objektives Recht“) – Rechtsnormen – Rechtsfähigkeit – Durchsetzung der subjektiven Rechte – Verjährung – Grundlagen des Gesellschaftsrechts – Juristische Fallbearbeitung |
| Betriebswirtschaftslehre | 40 – 120 | – Der Betrieb als komplexes Gebilde (Erfahrungsobjekt) und als Modell (Erkenntnisobjekt) – Elemente und Beziehungen des Systems Betrieb – Funktionen und Geschäftsprozesse eines Betriebes – Unternehmens- und Umfeldanalysen und –prognosen – Grundlagen betrieblicher Planungs- und Steuerungssysteme – Projekte als betriebliche Organisationsform – Konzepte betrieblicher Umweltökonomie |
| Rechnungswesen | 10 – 20 | – Organisation der Finanzbuchhaltung – Integration der DV in die Finanzbuchhaltung |
| Wirtschaftsinformatik | 20 – 50 | – Einführung Betriebssysteme – Einführung in Standardsoftware – Präsentationen vorbereiten, planen, gestalten und bewerten |
| Wirtschaftsmathematik/ Statistik | 10 – 20 | – Grundlagen der deskriptiven Statistik – Tabellen und Diagramme als Darstellungsmittel KMK-Standards ¹⁾ : 3.1, 3.2 |
| Recht (als Schwerpunktfach) | 40 - 60 | – Grundlagen des Rechtssystems und der Rechtsnormen – Rechtsordnung („objektives Recht“) – Rechtsnormen – Rechtsfähigkeit – Durchsetzung der subjektiven Rechte – Verjährung |

| Inhaltliche Beiträge der Fächer: | | |
|---|---------------------|--|
| Fächer | Zeitrictwert | Inhaltsbereiche |
| | | <ul style="list-style-type: none"> – Grundlagen des Gesellschaftsrechts – Juristische Fallbearbeitung – Ausgewählte Themenbereiche des Handels- und Gesellschaftsrechts – Grundzüge des Umweltrechts – Besondere Rechtsprobleme aufgrund regionaler Besonderheiten und struktureller Gegebenheiten (durchführbar in allen Lernfeldern) |
| Steuern (als Schwerpunkt-fach) | 30 - 50 | <ul style="list-style-type: none"> – Einführung in den Umgang mit Steuergesetzen, Steuerrichtlinien und Steuererlassen <ul style="list-style-type: none"> – Aufbau – Bedeutung – Subsumptionstechnik – Abgabenordnung <ul style="list-style-type: none"> – Zuständigkeit der Finanzbehörden – Steuerverwaltungsakte – Fristen – Ermittlungsverfahren – Festsetzungs- und Feststellungsverfahren – Erhebungsverfahren – Rechtsbehelfsverfahren – Straf- und Bußgeldverfahren |
| Logistik (als Schwerpunkt-fach) | 60 - 100 | <ul style="list-style-type: none"> – Der Betrieb als komplexes Gebilde (Erfahrungsobjekt) und als Modell (Erkenntnisobjekt) z. B. <ul style="list-style-type: none"> – Leistungsbereiche des klassischen Spediteurs in Abgrenzung zum Lagerhalter und Frachtführer – Leistungsschwerpunkte der Speditionsbranche (Sammelgut, Im- und Export und Sonderfunktionen der Speditionsbranche) – Die Branchen Industrie, Einzelhandel und Groß- und Außenhandel als Kunden – Organisationen (FIATA, DSLV, BGL) – Funktionen und Geschäftsprozesse eines Betriebes – Erbringen von logistischen Dienstleistungen für Handel und Industrie – Unternehmens- und Umfeldanalysen und –prognosen, z. B. <ul style="list-style-type: none"> – Statistiken zum Güteraufkommen und die Prognosen dazu – Genauere Beschreibung der Branchen und der Tätigkeitsfelder von Handel und Industrie – Spezielle Anforderungen der Kunden dieser Branchen an logistische Dienstleister – Der Verkehrsmarkt als besonderer Markt – Verkehrsträger (Marktanteil, Tonnage, Entwicklung, Leistungsschwerpunkte) – Sonderformen (KEP-Dienst, Kombiverkehr) – Verkehrspolitische Einflüsse auf den Verkehrsmarkt – Projekte als betriebliche Organisationsform <ul style="list-style-type: none"> – Begriff – Grundlagen – Bereiche, in denen Logistiker Projekte für ihre Kunden geplant und durchgeführt haben (Verpackungsentsorgung, |

| Inhaltliche Beiträge der Fächer: | | |
|---|---------------------|--|
| Fächer | Zeitrictwert | Inhaltsbereiche |
| | | <ul style="list-style-type: none"> Distribution) – Konzepte betrieblicher Umweltökonomie, z. B. <ul style="list-style-type: none"> – Ziele und Richtlinien von Umweltmanagement – Zertifizierung – Vorschriften bei Gefahrgut-Lagerung und Handling – Zuständige Behörden – Entwicklung eines eigenen Programms mit Aufgaben und Zielen |
| Finanzwirtschaft (als Schwerpunkt-fach) | 20 – 40 | <ul style="list-style-type: none"> – Abhängigkeit des Systems der Unternehmung vom Umfeld: Banken, Staat, Volkswirtschaft – Auswirkungen betriebswirtschaftlicher Entscheidungen auf die Bereiche Investition und Finanzierung – Auswirkungen finanzwirtschaftlicher Entscheidungen auf die Bilanz – Unternehmensbezogene und finanzwirtschaftliche orientierte Zielbetrachtungen – Einflussgrößen auf die Zielvorstellungen des Unternehmens bei Investitions- und Finanzierungsentscheidungen (Kalkulationszinsfuß) – Aufgaben der Finanzwirtschaft in Verbindung mit der Steuerung und Abwicklung der in- und ausländischen Zahlungsflüsse – Grundzüge der Investitions- und Finanzplanung |
| Management im Gesundheitswesen (als Schwerpunkt-fach) | 40 - 80 | <ul style="list-style-type: none"> – Begriffsdefinition Management – Besonderheiten des Gesundheitswesens – Akteure im Gesundheitswesen: <ul style="list-style-type: none"> – Leistungsträger: Kranken- und Pflegeversicherung – Leistungserbringer: Pflegeinstitutionen, Krankenhäuser, Ärzte – Verbraucher: Patienten, Kunden – Unternehmensgründung im Gesundheitsbereich – Unternehmens- und Umfeldanalysen und -prognosen |
| Medizinische Fachkunde/ Gesundheitserziehung (als Schwerpunkt-fach) | 10 - 40 | <ul style="list-style-type: none"> – Entwicklung eines umfassenden Gesundheitsbegriffs |

¹⁾ Zuordnung der KMK-Standards vgl. Kapitel 1.4, S. 13 ff.

Lernfeld 2: Absatzprozesse gestalten

Zeitrictwert: 120 – 360 Stunden

Angestrebte Kompetenzen:

Die Studierenden leiten Marketingziele aus den Unternehmenszielen ab, legen diese fest und formulieren Maßstäbe für die Kontrolle des Erfolgs. Sie beschreiben die organisatorische Einbindung des Marketings in die Unternehmung.

Sie erheben systematisch auch fremdsprachige Marktinformationen, analysieren diese und interpretieren sie zu Prognosezwecken. Dabei wenden sie statistische Verfahren an und bewerten deren Aussagekraft. Ergebnisse präsentieren sie auch unter Einsatz von Software adressatenorientiert.

Die Studierenden kennen die Instrumente des Marketing-Mix und deren Wechselwirkungen. Sie setzen die Instrumente des Marketing-Mix i. S. einer abgestimmten Marketingstrategie branchenorientiert und unter Berücksichtigung wettbewerbsrechtlicher Rahmenbedingungen ein. Dazu formulieren sie produktpolitische Strategien und sammeln, erzeugen und bewerten Produktideen und verwenden hierzu auch fremdsprachliche Informationen. Sie kalkulieren Preise und Konditionen konkurrenz-, nachfrage- oder kostenorientiert. Sie formulieren kontrahierungspolitische Strategien und bewerten geeignete Absatzkanäle und logistische Konzepte und wählen diese aus. Sie setzen die Instrumente der Kommunikationspolitik zielorientiert ein.

Die Studierenden kennen vertragliche Rechte und Pflichten, Inhalte und mögliche Leistungsstörungen; sie nehmen die Rechtsfolgen der beim Absatz auftretenden Leistungsstörungen schon in der Vertragsgestaltung vorweg und gestalten Verträge aus Verkäufersicht im Rahmen der rechtlichen Dispositionsmöglichkeiten zielorientiert.

Sie nutzen Instrumente des Marketingcontrollings, auch zur Intensivierung der Kundenbindung.

Ergänzung für den Schwerpunkt Recht:

Die Studierenden erkennen den Sinn des Abstraktionsprinzips im Rahmen des Eigentumserwerbs an beweglichen und unbeweglichen Sachen. In diesem Zusammenhang zeigen sie die Bedeutung von Finanzplanungen in Abhängigkeit von Kreditsicherungen an beweglichen und unbeweglichen Sachen auf.

Sie problematisieren und analysieren wettbewerbsrechtliche und verbraucherschutzrechtliche Sachzusammenhänge, um notwendige Lösungsstrategien zu entwerfen.

Ergänzung für den Schwerpunkt Finanzwirtschaft:

Die Studierenden erarbeiten, dass finanzwirtschaftliche Maßnahmen zusätzlich zu typischen Marketinginstrumentarien genutzt werden können, um Absatzprozesse zu entwickeln und zu fördern. Sie ermitteln den daraus resultierenden Kapitalbedarf, erstellen einen Finanzplan und zeigen kurzfristige Finanzierungsmöglichkeiten auf. Sie beziehen absatzwirtschaftliche Entscheidungen auf den finanzwirtschaftlichen Bereich und wenden die Kapitalbedarfsplanung zur Unterstützung strategischer Entscheidungsprozesse des Absatzbereichs an.

Inhaltliche Beiträge der Fächer:

| Fächer | Zeitrictwert | Inhaltsbereiche |
|--------------------------------|--------------|---|
| Deutsch/ Kommuni- kation | 10 – 20 | <ul style="list-style-type: none"> – rhetorische Figuren – sprachliche Mittel der Werbung – Kreativitätsmethoden <p>KMK-Standards: 1.1</p> |
| Fremdsprache | 10 – 20 | <ul style="list-style-type: none"> – Planning an advertising campaign – Collecting and presenting information about trends/tendencies/facts/figures – Preparing and conducting surveys/ interviews – Advertising techniques – Advertising versus consumer protection |

| Inhaltliche Beiträge der Fächer: | | |
|---|---------------------|--|
| Fächer | Zeitrictwert | Inhaltsbereiche |
| | | KMK-Standards: 2.3 |
| Volkswirtschaftslehre/ Politik | 10 – 20 | <ul style="list-style-type: none"> – Markt und Preisbildung – Wettbewerb und Konzentration |
| Wirtschafts- und Arbeitsrecht | 10 – 40 | <ul style="list-style-type: none"> – Grundlagen des Schuldrechts <ul style="list-style-type: none"> – Entstehung von Schuldverhältnissen – Vollmacht und Vertretung – Grundzüge des Sachenrechts <ul style="list-style-type: none"> – Eigentumsarten – Eigentumserwerb und Eigentumssicherung – Vertragsrecht <ul style="list-style-type: none"> – Kaufvertragsrecht (Abschluss, Inhalt, Abwicklung) – Weitere schwerpunktbezogene Vertragsarten – Vertragsstörungen <ul style="list-style-type: none"> - Vertragliche Haftung - Außervertragliche Haftung – Wettbewerbsrecht aus Sicht der Absatzseite |
| Betriebswirtschaftslehre | 40 – 160 | <ul style="list-style-type: none"> – Marktinformationsbeschaffung – Marketing-Mix auf in- und ausländischen Märkten – Produkt- und Sortimentspolitik – Kontrahierungspolitik – Distributionspolitik – Kommunikationspolitik – Marketing-Konzeption – Marketing-Organisation – Marketing-Controlling – Sektorales Marketing, z. B. <ul style="list-style-type: none"> – Investitionsgütermarketing – Konsumgütermarketing – Dienstleistungsmarketing |
| Rechnungswesen | 10 – 20 | <ul style="list-style-type: none"> – Grundlagen des internen Rechnungswesens |
| Wirtschaftsinformatik | 10 – 20 | <ul style="list-style-type: none"> – Auswertung von Tabellen – Online-Marketing |
| Wirtschaftsmathematik/ Statistik | 10 – 30 | <ul style="list-style-type: none"> – Auswertung von Tabellen – Messzahlen, Zeitreihenanalyse <ul style="list-style-type: none"> - Grundlagen der Differential- und Integralrechnung - Kosten-, Erlös- und Gewinnanalysen - Grenzkosten, Grenzerlöse <p>KMK-Standards: 3.1, 3.2, 3.5</p> |
| Recht (als Schwerpunktfach) | 60 – 100 | <ul style="list-style-type: none"> – Grundlagen des Schuldrechts <ul style="list-style-type: none"> – Entstehung von Schuldverhältnissen – Vollmacht und Vertretung – Grundzüge des Sachenrechts <ul style="list-style-type: none"> – Eigentumsarten – Eigentumserwerb und Eigentumssicherung – Vertragsrecht <ul style="list-style-type: none"> – Kaufvertragsrecht (Abschluss, Inhalt, Abwicklung) |

| Inhaltliche Beiträge der Fächer: | | |
|---|----------------------|--|
| Fächer | Zeitrichtwert | Inhaltsbereiche |
| | | <ul style="list-style-type: none"> – Weitere schwerpunktbezogene Vertragsarten – Vertragsstörungen <ul style="list-style-type: none"> - Vertragliche Haftung - Außervertragliche Haftung – Ausgesuchte Schuldverhältnisse inklusive Verbraucherschutz und e-commerce – Eigentumserwerb an beweglichen und unbeweglichen Sachen insbesondere Kreditsicherung – Unlauterer Wettbewerb und gewerblicher Rechtsschutz |
| Steuern (als Schwerpunkt-fach) | 80 -100 | <ul style="list-style-type: none"> – Umsatzsteuer <ul style="list-style-type: none"> – Steuerbare Umsätze – Steuerfreie Umsätze – Bemessungsgrundlagen und Steuersätze – Vorsteuerabzug – Besteuerungsverfahren – Sonderregelungen (Kleinunternehmer, Differenzbesteuerung, Reihengeschäfte, Fiskalvertretung) |
| Logistik (als Schwerpunkt-fach) | 80 - 160 | <ul style="list-style-type: none"> – Dienstleistungsmarketing – Marktuntersuchungsverfahren/Marktforschung (Markterkundung, -beobachtung, -analyse, -prognose, Primär- und Sekundärforschung) – Marketing-Instrumentarium <ul style="list-style-type: none"> – Produkt-/Sortimentspolitik – Kommunikationspolitik <ul style="list-style-type: none"> - Absatzwerbung - Verkaufsförderung/Sales Promotion - Öffentlichkeitsarbeit/Public Relations – Preispolitik (Markttypen, -formen, Preisgestaltung) – Distributionspolitik und Distributionslogistik (Absatzwege, Absatzmittler, E-Commerce) – Leistungs-Mix – Marketing-Konzeption – Marketing-Organisation – Marketing-Kontrolle – after-sales-service – Standortterminierung für international tätige Logistikunternehmen – Kooperation von Dienstleistern |
| Finanzwirtschaft (als Schwerpunkt-fach) | 20 - 40 | <ul style="list-style-type: none"> – Auswirkungen von Marketingentscheidungen auf den finanzwirtschaftlichen Bereich – Kapitalbedarfsermittlung – Finanzplanung – Kurzfristige Finanzierungsalternativen |
| Management im Gesundheitswesen (als Schwerpunkt-fach) | 40 – 80 | <ul style="list-style-type: none"> – Marketing für Gesundheits-Unternehmen <ul style="list-style-type: none"> – Begriffsabgrenzung – Marketingziele – Marketing-Konzeption – Marketing-Organisation – Marketing-Controlling – Marketing-Mix auf in- und ausländischen Märkten |

| Inhaltliche Beiträge der Fächer: | | |
|--|---------------------|---|
| Fächer | Zeitrictwert | Inhaltsbereiche |
| Medizinische Fachkunde/ Gesundheitserziehung (als Schwerpunkt-fach) | 10 – 40 | – Beratungs- und Entscheidungsprozesse in der präventiven und kurativen Medizin |

| Lernfeld 3: Leistungserstellungsprozesse gestalten | | |
|---|--|---------------------------------|
| | | Zeitrictwert: 120 – 340 Stunden |

Angestrebte Kompetenzen:
 Die Studierenden analysieren exemplarisch einen bestehenden Leistungserstellungsprozess und entwerfen unter Berücksichtigung von Veränderungen des Marktes oder der Technologie alternative Vorschläge für Ablauf und Struktur der Leistungserstellungsprozesse. Sie präsentieren ihre Ergebnisse mit Hilfe geeigneter Medien auch in einer Fremdsprache.
 Sie planen im Rahmen einer kundenorientierten Auftragsbearbeitung die Leistungserstellung, indem sie Arbeitspläne bzw. Pflichtenhefte exemplarisch erstellen, den Bedarf an Personal, Material und Information ermitteln sowie Auftragszeiten- und Terminpläne erstellen und optimieren. Sie wenden verschiedene branchenbezogene Planungsverfahren an. Sie beurteilen Konzepte zur Optimierung der Leistungserstellungsbereitschaft unter Berücksichtigung der Kosten und anderer Kriterien. Im Rahmen der Überwachung und Kontrolle der Leistungserstellung nutzen Studierende verschiedene Verfahren der Abweichungsanalyse und beurteilen die Folgen bei Überschreitung festgelegter Toleranzen einschließlich der Wechselwirkungen zwischen Qualität, Kosten und Kundenzufriedenheit. Sie begründen ihre Entscheidungen unter Berücksichtigung ökonomischer, ökologischer und sozialer Implikationen und diskutieren relevante Aspekte der Leistungserstellung aus dem Blickwinkel verschiedener betrieblicher Gruppen und Akteure. Dabei wenden sie Diskussions- und Gesprächsregeln an und nutzen Moderationstechniken.

| Inhaltliche Beiträge der Fächer: | | |
|---|---------------------|--|
| Fächer | Zeitrictwert | Inhaltsbereiche |
| Deutsch/ Kommunikation | 10 – 20 | <ul style="list-style-type: none"> – Grundlagen der Rhetorik – Fachsprache verstehen und anwenden – Gliederung von Kurzvorträgen und Redebeiträgen – Kommunikationsmodelle, z. B. das 4-Seiten-Modell – Ich-Botschaften, aktives Zuhören – Gesprächsstörer, Gesprächsförderer – Aufbau von Argumenten, Argumentationstechniken – Visualisierungstechniken – Moderationstechniken – männlicher / weiblicher Kommunikationsstil KMK-Standards: 1.2, 1.3, 1.5 |
| Fremdsprache | 10 – 20 | <ul style="list-style-type: none"> – Optimizing production processes – Communicating with others <ul style="list-style-type: none"> – Giving progress/performance reports – Expressing one’s opinion/interrupting/asking for clarification/apologizing/accepting/refusing other people’s opinions – Considering ecological aspects KMK-Standards: 2.2, 2.4 |

| Inhaltliche Beiträge der Fächer: | | |
|---|---------------------|---|
| Fächer | Zeitrictwert | Inhaltsbereiche |
| Volkswirtschaftslehre/ Politik | 10 – 20 | – Umweltpolitik |
| Betriebswirtschaftslehre | 60 – 180 | – Leistungserstellung als integrierter Prozess – Planung des Leistungsprogramms (Breite, Tiefe, Verfahren usw.) – Auftragsbearbeitung – Planung der Leistungserstellung – Durchführung der Leistungserstellung – Kontrolle der Leistungserstellung – Bewertung des Leistungsprogramms |
| Wirtschaftsinformatik | 10 – 40 | – Entwicklung von Anwendungen mit dem Werkzeug Datenbank – Branchensoftware |
| Wirtschaftsmathematik/ Statistik | 10 – 40 | – Differentialrechnung – Grenzkosten – Ermittlung von Minimalkostenkombinationen – Lineare Algebra – Input-Output-Modelle (Leontief) – Innerbetriebliche Verflechtungen – Optimierung von Produktionsprozessen – Lineare Optimierung (grafisch) – Statistik – Mittelwerte und Streuungsmaße – Regression KMK-Standards: 3.3, 35 |
| Logistik (als Schwerpunktfach) | 60 - 180 | Prozessorientierte Betrachtung von Leistungserstellungsprozessen: Logistische Systeme mit Akzentuierung gemäß dem schulischen Profil z. B. – Produktionslogistik – Materialgerechte Fabrikplanung – Planung und Steuerung der Produktion – Systeme zur Planung und Steuerung der Produktion – PPS-Systeme im Rahmen von CIM-Konzepten – Auftragsbearbeitung – Fertigungsdurchführung – Fertigungskontrolle – Qualitätssicherungssysteme – Entsorgungslogistik – Produktrücknahme – Kreislaufwirtschaftssystem – Abfall- und Abwassermanagement – Werkstatt- und Tankstellenentsorgung – Mechanisch-biologische Restabfallbehandlung – Entsorgungsmanagement – Entsorgungsverfahren – Produktrecycling – Umweltengineering – Transportlogistik – Verkehrs- bzw. Transportpolitik |

| Inhaltliche Beiträge der Fächer: | | |
|---|---------------------|---|
| Fächer | Zeitrangwert | Inhaltsbereiche |
| | | <ul style="list-style-type: none"> – Transportgüter und ihre speziellen Eigenschaften – Transportarten – Intermodale Transportketten – LKW-Verkehr – Bahnverkehr – Luftverkehr – Seeverkehr – Binnenschifffahrtsverkehr – Rohrverkehr – Multimodale Transportketten – Spezialtransporte – Umschlagstechniken und –steuerung – Internationale Transport- und Zollpapiere – Verkehrswege/-konzepte – Informationstechnologie (Telematik) – Risikoabsicherung im Transportverkehr – Allgemeine Deutsche Spediteur-Bedingungen (ADSp) – Lagerlogistik <ul style="list-style-type: none"> – Aufgaben und Funktionen der Lagerhaltung – Lagerarten – Lageranforderungen – Lagerhilfsmittel – Lagersysteme – Durchlaufprozesse im Lager – Kosten und Risiken der Lagerhaltung – Qualitätskontrollsysteme im Lager |
| Finanzwirtschaft (als Schwerpunkt-fach) | 0 – 10 | <ul style="list-style-type: none"> – Lieferantenkredit – Kontokorrentkredit |
| Management im Gesundheitswesen (als Schwerpunkt-fach) | 40 – 120 | <ul style="list-style-type: none"> – Die „Produktion“ von Dienstleistungen – Leistungsplanung – Leistungsdifferenzierung: Klassifikationssysteme und Vergütung – Leistungserstellung <ul style="list-style-type: none"> – Patientenorientierte Versorgung – Medizinische Standards, Leitlinien und EBM – Der Pflegeprozess und Pflegestandards – Dokumentationspflicht |
| Medizinische Fachkunde/ Gesundheitserziehung (als Schwerpunkt-fach) | 10 - 40 | <ul style="list-style-type: none"> – Beratungs- und Entscheidungsprozesse in der präventiven und kurativen Medizin |

| Lernfeld 4: Beschaffungs- und Bereitstellungsprozesse gestalten | | |
|--|----------------------|--|
| Zeitrichtwert: 120 – 340 Stunden | | |
| <p>Angestrebte Kompetenzen: Die Studierenden leiten aus den Unternehmenszielen Ziele der Beschaffung und Bereitstellung von Gütern und Dienstleistungen ab und operationalisieren diese. Sie analysieren alternative Konzepte der Beschaffung und Bereitstellung und wenden geeignete Dispositions- und Optimierungsverfahren an. Die Studierenden beschaffen auch fremdsprachige Informationen über Güter und Dienstleistungen und bereiten diese für die Auswertung auf. Sie erstellen ein Konzept für die Beurteilung von Liefer- und Dienstleistungsunternehmen, und führen die Auswertung durch. Sie informieren Lieferanten und Dienstleister über veränderte Anforderungen und andere Rahmenbedingungen der Beschaffung und Bereitstellung und verhandeln über Lösungen bis zum Vertragsabschluss auch in einer Fremdsprache. Sie berücksichtigen die rechtlichen Rahmenbedingungen auch auf ausländischen Märkten. Sie wenden die Regeln des kunden- bzw. adressatenorientierten Schriftverkehrs an. Sie identifizieren ökonomische, rechtliche, ökologische und politische Risiken der Beschaffung bzw. Bereitstellung auf in- und ausländischen Märkten, bewerten diese und vertreten ihre Entscheidung. Sie planen den Arbeitsablauf vom Eingang der Güter bis zur Bereitstellung. Sie sind beteiligt an der Entwicklung und Umsetzung von Entsorgungskonzepten. Sie greifen typische Leistungsstörungen bei der Beschaffung bzw. Bereitstellung schon in der Vertragsgestaltung auf und gestalten deren Rechtsfolgen im Rahmen der rechtlichen Dispositionsmöglichkeiten aus Käufersicht zielorientiert. Sie bewerten Konzepte der Beschaffung und Bereitstellung. Mit Hilfe geeigneter Kriterien nehmen sie eine qualitative und quantitative Kontrolle vor.</p> <p>Ergänzung für den Schwerpunkt Recht: Die Studierenden problematisieren und analysieren wettbewerbsrechtliche und verbraucherschutzrechtliche Sachzusammenhänge, um notwendige Lösungsstrategien zu entwerfen.</p> <p>Ergänzung für den Schwerpunkt Finanzwirtschaft: Die Studierenden stellen die für Investitionsrechnungen erforderlichen Daten zusammen, führen geeignete Investitionsrechnungen durch und beurteilen die Ergebnisse.</p> | | |
| Inhaltliche Beiträge der Fächer: | | |
| Fächer | Zeitrichtwert | Inhaltsbereiche |
| Deutsch/ Kommunikation | 10 – 20 | <ul style="list-style-type: none"> – Informationen aus Texten, Internet und Bibliotheken beschaffen – Exzerpieren und strukturieren – Fachsprache verstehen und anwenden – Inhaltliche und formale Gestaltung von Geschäftsbriefen <p>KMK-Standards: 1.4</p> |
| Fremdsprache | 10 – 20 | <ul style="list-style-type: none"> – Describing products and services <ul style="list-style-type: none"> – Understanding and giving descriptions of particular products/services - Exchanging information on features and applications of a product/service - Writing and responding to enquiries about products/services – Comparing and evaluating alternatives <ul style="list-style-type: none"> – Comparing and evaluating offers, especially of different suppliers – sites/premises <p>KMK-Standards: 2.3, 2.4</p> |

| Inhaltliche Beiträge der Fächer: | | |
|---|---------------------|--|
| Fächer | Zeitrangwert | Inhaltsbereiche |
| Volkswirtschaftslehre/ Politik | 10 – 20 | – Außenwirtschaft und Globalisierung |
| Wirtschafts- und Arbeits- recht | 0 – 30 | – Vertragsrecht – Kaufvertragsrecht (Abschluss, Inhalt, Abwicklung) – Weitere schwerpunktbezogene Vertragsarten – Vertragsstörungen – Vertragliche Haftung – Außervertragliche Haftung – Wettbewerbsrecht aus Sicht der Beschaffungsseite |
| Betriebswirt- schaftslehre | 40 – 160 | – Beschaffungsmarktforschung – Beschaffungs- und Bereitstellungsplanung – Beschaffungs- und Bereitstellungsprinzipien – Beschaffungswege – Beschaffungsmenge – Beschaffungszeitplanung – Nutzwertanalyse – Möglichkeiten der Entsorgung |
| Wirtschafts- informatik | 10 –20 | – Informationen beschaffen – Gestaltung von Geschäftsbriefen – Branchensoftware |
| Wirtschaftsma- thematik/ Sta- tistik | 10 – 20 | – Ermittlung von Funktionstermen zur Beschreibung wirt- schaftlicher Prozesse – Analysis: optimale Bestellmengen KMK-Standards: 3.1, 3.4 |
| Recht (als Schwerpunkt- fach) | 60 – 80 | – Vertragsrecht – Kaufvertragsrecht (Abschluss, Inhalt, Abwicklung) – Weitere schwerpunktbezogene Vertragsarten – Vertragsstörungen – Vertragliche Haftung – Außervertragliche Haftung – Ausgesuchte Schuldverhältnisse inklusive Verbraucherschutz und e-commerce – Unlauterer Wettbewerb und gewerblicher Rechtsschutz |
| Logistik (als Schwerpunkt- fach) | 40 - 100 | – Beschaffung als logistische Dienstleistung z. B. Der Dienstleister als Teil der Wertschöpfungskette (Supply-Chain-Management/SCM) |
| Finanzwirt- schaft (als Schwerpunkt- fach) | 60 - 80 | – Ablauf eines Investitionsprozesses – Statische Investitionsrechnungsmethoden – Kosten-, – Gewinn- – Amortisations- – Rentabilitätsvergleichsrechnung – Dynamische Investitionsrechnungen – Kapitalwert- – Interne Zinsfuß- – Annuitätenmethode |

Lernfeld 5: Personalwirtschaftliche Prozesse gestalten

Zeitrictwert: 120 – 360 Stunden

Angestrebte Kompetenzen:

Die Studierenden analysieren ausgehend von Anforderungen aus den Funktionsbereichen und unter Berücksichtigung des Datenschutzes den bestehenden Personalbestand, bestimmen den Personalbedarf und planen Personalbeschaffungs-, Personaleinsatz- und Personalentlassungsmaßnahmen. Sie begründen mögliche Personalbeschaffungsarten und -wege ebenso wie unterschiedliche Strategien für den Personalabbau. Dabei berücksichtigen sie personalrechtliche Regelungen aus dem Arbeits-, Berufsbildungs-, Sozial- und Tarifrecht. Sie können die unterschiedlichen Interessen und Sichtweisen argumentativ vertreten. Sie sind in der Lage, Bewerbungen in einer Fremdsprache zu analysieren.

Sie planen Stellenausschreibungen und die Auswahlverfahren und formulieren diese auch in einer Fremdsprache. Sie entwickeln Vorschläge zur Gestaltung der Einarbeitungszeit. Die Studierenden kennen die Merkmale und die Methoden der Personalbeurteilung, sie können diese für einen praxisgerechten Einsatz kritisch diskutieren, auswerten und anwenden. Sie entwickeln Personalbeurteilungssysteme und bereiten deren Einsatz vor und führen sie durch. Sie entwerfen ausgehend von den zukünftigen betrieblichen Anforderungen an die Kompetenzen der Mitarbeiterinnen und Mitarbeiter Konzepte zur Personalentwicklung. Sie planen die erforderlichen Gespräche und führen diese durch. Sie begründen personalwirtschaftliche Leistungsanreize, berücksichtigen motivationsfördernde Elemente bei der Planung von Entgeltdifferenzierungen. Die Studierenden entwickeln mit den Beteiligten Modelle der Arbeitszeitgestaltung, Vereinbarkeit von Familie und Beruf und zur Arbeitsplatzumgebung und überprüfen diese mit den Beteiligten auf ihre Realisierbarkeit. Sie nutzen Techniken zur Moderation von Arbeitsgruppen.

Die Studierenden planen in verschiedenen Funktionen die berufliche Erstausbildung unter Berücksichtigung der Ordnungsgrundlagen und betrieblicher Ausbildungsbedingungen. Sie wenden Methoden zur Unterstützung des Lernprozesses von Auszubildenden an und bewerten Ausbildungsleistungen hinsichtlich Ausbildungserfolg und künftigen Lernprozessen.

Ergänzung für den Schwerpunkt Recht:

Die Studierenden analysieren die für das Handeln im Unternehmen relevanten betrieblichen Regelungen, Vorgaben und Vereinbarungen. Sie legen Mitbestimmungsrechte dar und bestimmen Möglichkeiten zu ihrer Durchsetzung. Sie analysieren mögliche Konfliktsituationen und entwickeln Lösungsmuster zu deren Beendigung. Sie begreifen kommunikative Kompetenz als Voraussetzung für Teamarbeit und Kooperation. Sie entwickeln Lernstrategien und nutzen für das Lernen geeignete Informations- und Kommunikationssysteme. Sie wenden angemessene Lern- und Arbeitstechniken an.

Ergänzung für den Schwerpunkt Steuern:

Die Studierenden erkennen die einkommensteuerlichen Konsequenzen personalwirtschaftlicher Entscheidungsprozesse. Sie stellen fest, dass auch die steuerliche Behandlung solcher Entgeltdifferenzierungen ein Gestaltungselement darstellt, welches eine intensive Auseinandersetzung mit den entsprechenden Regelungen erfordert. Zur Lösung dieser Probleme setzen sie auch branchenspezifische Software ein.

Den Studierenden wird deutlich, dass die hier angesprochene Lohnsteuer nur ein Element im Rahmen des Gesamtkomplexes Einkommensteuer ist. Sie ordnen dieses Element fachgerecht ein, verstehen den Gesamtkomplex und vollziehen die Verbindungen zu den einzelnen Schritten im Rahmen der Ermittlung des zu versteuernden Einkommens nach.

Inhaltliche Beiträge der Fächer:

| Fächer | Zeitrictwert | Inhaltsbereiche |
|---------------------------|--------------|--|
| Deutsch/ Kommunikation | 10 – 40 | <ul style="list-style-type: none"> – Diskussionsregeln – Gesprächsregeln und –ablauf insbesondere bei Vorstellungsgesprächen, Beurteilungs- und Kritik- und Konfliktgesprächen – Konfliktdarstellung und -erklärung z. B. mit der Transaktionsanalyse |

| Inhaltliche Beiträge der Fächer: | | |
|---|----------------------|--|
| Fächer | Zeitrichtwert | Inhaltsbereiche |
| | | <ul style="list-style-type: none"> – Teamabläufe und –strukturen – Beurteilungsfehler kennen und berücksichtigen – Sprachliche Mittel und Funktion von darstellenden und werbenden Texten: Stellenbeschreibung, Stellenanzeige, Zeugnis, Bewerbung, Lebenslauf – Moderationstechniken – Verhandlungstechniken – Analyse literarischer Texte – Bauformen epischen Erzählens – Geschlechtergerechte Sprache <p>KMK-Standards: 1.5, 1.6</p> |
| Fremdsprache | 10 – 20 | <ul style="list-style-type: none"> – Seeking employment in a foreign country – Comparing job requirements and opportunities in Europe – Writing letters of application – Preparing for job interviews <p>KMK-Standards: 2.1, 2.2, 2.3</p> |
| Volkswirtschaftslehre/Politik | 10 – 20 | <ul style="list-style-type: none"> – Arbeitsmarkt- und Sozialpolitik |
| Wirtschafts- und Arbeitsrecht | 20 – 40 | <ul style="list-style-type: none"> – Rechtliche Grundlagen bei Abschluss, Änderung und Beendigung von Arbeitsverträgen – Arbeitsvertragsarten und –gestaltung – Betriebliche Mitbestimmung – Rechte des Betriebsrats beim Abschluss von Arbeitsverträgen – Sozialversicherungsrecht |
| Betriebswirtschaftslehre | 40 – 160 | <ul style="list-style-type: none"> – Personalbestandsanalyse – Personalbedarfsplanung – Personalbeschaffung – Personalauswahl und Personaleinstellung – Personaleinführung und Personaleinarbeitung – Gestaltung des Arbeitsplatzes und Arbeitsplatzumgebung – Gestaltung der Vergütung – Personalbeurteilung – Personalausbildung – Personalentwicklung – Personalabbau |
| Wirtschaftsinformatik | 10 – 20 | <ul style="list-style-type: none"> – Personalinformationssysteme – DV-Einsatz in der Lohn- und Gehaltsbuchhaltung |
| Wirtschaftsmathematik/ Statistik | 10 – 20 | <ul style="list-style-type: none"> – Statistik – Personalbedarfsermittlung – Indexzahlen – Zeitreihenanalyse <p>KMK-Standards: 3.6</p> |

| Inhaltliche Beiträge der Fächer: | | |
|---|----------------------|---|
| Fächer | Zeitrichtwert | Inhaltsbereiche |
| Recht (als Schwerpunktfach) | 60 – 80 | <ul style="list-style-type: none"> – Rechtliche Grundlagen bei Abschluss, Änderung und Beendigung von Arbeitsverträgen – Arbeitsvertragsarten und –gestaltung – Betriebliche Mitbestimmung – Rechte des Betriebsrats beim Abschluss von Arbeitsverträgen – Sozialversicherungsrecht – Ausgewählte Bereiche des Arbeits- und Sozialversicherungsrechts |
| Steuern (als Schwerpunktfach) | 70 -100 | <ul style="list-style-type: none"> – Einkommensteuer <ul style="list-style-type: none"> – Steuerpflicht – Einkommensteuerliche Grundbegriffe – Methoden zur Ermittlung der Einkünfte – Veranlagungsarten und Tarif – Umfang der einzelnen Gewinneinkünfte – Umfang und Ermittlung der einzelnen Überschusseinkünfte – Summe der Einkünfte – Gesamtbetrag der Einkünfte – Einkommen – Zu versteuerndes Einkommen – Ermittlung der Einkommensteuer – Familienleistungsausgleich – Wohneigentumsförderung – Altersvorsorgezulage – Zuschlagsteuern – Einsatz einer branchenspezifischen Software |
| Medizinische Fachkunde / Gesundheitserziehung (als Schwerpunktfach) | 10 - 40 | <ul style="list-style-type: none"> – Betriebliche Gesundheitsförderung |

Lernfeld 6: Informationssysteme aufbauen und anpassen

Zeitrictwert: 120 – 340 Stunden

Angestrebte Kompetenzen:

Die Studierenden wickeln Beschaffung, Einsatz, Wartung, Weiterentwicklung und Aktualisierung der Informations- und Kommunikationstechnik im Unternehmen ab. Sie realisieren die Informationsbereitstellung mit Hilfe von Datennetzen.

Die Studierenden analysieren und entwerfen betriebliche Anwendungssysteme in Projektteams und realisieren die Bereitstellung von solchen Systemen. Als Projektleiterin bzw. Projektleiter koordinieren sie den Projektablauf und -fortschritt mit Hilfe von ausgewählten Methoden und Werkzeugen für die jeweiligen Problemstellungen und Entwicklungsphasen eines Software-Entwicklungsprojektes und auch dessen Überwachung und Dokumentation.

Die Studierenden kennen die Grundfunktionen einer Datenbanksoftware und wenden diese sachgerecht zur Entwicklung, Anlage, Verwaltung und Pflege an. Sie bestimmen Schnittstellen von Datenbanken zur Unterstützung von E-Commerce-Aktivitäten.

Sie konzipieren Lösungen für die ergonomische und sichere Dateneingabe, werten Daten aus, verknüpfen Daten miteinander und stellen diese Daten in adressatengerechter Form dar.

Die Studierenden planen, steuern und kontrollieren die Informations- und Kommunikationssysteme unter besonderer Berücksichtigung datenschutzrechtlicher Bestimmungen.

Inhaltliche Beiträge der Fächer:

| Fächer | Zeitrictwert | Inhaltsbereiche |
|-------------------------------|--------------|---|
| Deutsch/ Kommunikation | 0 – 10 | <ul style="list-style-type: none"> – Fachsprache verstehen und anwenden – Informationen aus Texten, Internet und Bibliotheken beschaffen – rhetorische Figuren – sprachliche Mittel der Werbung – darstellende Texte, z. B. Gebrauchsanleitungen <p>KMK-Standards: 1.1, 1.4</p> |
| Fremd-sprache | 0 – 10 | <ul style="list-style-type: none"> – Discussing results – Comparing and evaluating alternatives – Forward planning <p>KMK-Standards: 2.4</p> |
| Wirtschafts- und Arbeitsrecht | 10 – 20 | <ul style="list-style-type: none"> – Arbeitsrechtliche Aspekte bei Personalinformationssystemen und Personalakten – Datenschutz |
| Betriebswirtschaftslehre | 10 | <ul style="list-style-type: none"> – E-commerce |
| Wirtschaftsinformatik | 50 – 210 | <ul style="list-style-type: none"> – Betriebssystem <ul style="list-style-type: none"> – Hardware – Daten – Sicherheitsaspekte – Einplatzsysteme – Mehrplatzsysteme und grundlegende Verwaltungsfunktionen – Anwendungen <ul style="list-style-type: none"> – Projektierung von betrieblichen Anwendungssystemen – Programmentwicklung und -anpassung – Standardsoftware <ul style="list-style-type: none"> – Textverarbeitung – Tabellenkalkulation |

| Inhaltliche Beiträge der Fächer: | | |
|---|---------------------|---|
| Fächer | Zeitrangwert | Inhaltsbereiche |
| | | <ul style="list-style-type: none"> – Präsentationssoftware – Multimediawerkzeuge – Intra- und Internet – Datenbank – Geschäftsprozessanalyse – Konstruktion von Datenbanken – Datenauswertung – Datenbanken in der betrieblichen Praxis – Automatisierung des Informationsverarbeitungsprozesses <p>KMK-Standards: 3.1, 3.3, 3.6, 3.7, 3.8</p> |
| Wirtschaftsmathematik/ Statistik | 10 – 20 | <ul style="list-style-type: none"> – Lineare Algebra – Lineare Gleichungssysteme – Lineare Optimierung (Simplexverfahren) – Kostenminimierung – Gewinnmaximierung <p>KMK-Standards: 3.6</p> |
| Logistik (als Schwerpunktfach) | 0 -10 | <ul style="list-style-type: none"> – Informationslogistik |

Lernfeld 7: Die Kosten- und Leistungsrechnung erstellen und als Informationsinstrument nutzen

Zeitrichtwert: 120 – 280 Stunden

Angestrebte Kompetenzen:

Die Studierenden geben praxisorientiert Auskunft über Funktion, Systeme und Prinzipien der Kosten- und Leistungsrechnung.

Instrumente der Kostenarten-, Kostenstellen- und Kostenträgerrechnung können sie im Rahmen der Kostenrechnung anwenden. Mit Hilfe der Betriebsergebnisrechnung nehmen sie eine kurzfristige Erfolgsrechnung vor. Verfahren der innerbetrieblichen Leistungsverrechnung setzen sie ein, um Probleme der Kostenzurechnung zu lösen. Durch die Anwendung von Kalkulationsmethoden unterstützen sie vor allem absatz- und materialwirtschaftliche Prozesse. Durch Kenntnis der Instrumente der Plankostenrechnung ermöglichen sie eine Vorausrechnung im Rahmen betrieblicher Planungsprozesse. Mit Hilfe der Deckungsbeitragsrechnung bereiten sie kurzfristige absatz- und produktionsprogrammpolitische Entscheidungen vor. Mit der Prozesskostenrechnung wenden sie ein aktivitätsorientiertes Verfahren zur verursachungsgerechten Zurechnung von Kosten auf Kostenträger an. Mit dem Einsatz der Zielkostenrechnung unterstützen sie die marktorientierte Kontrahierungspolitik. Sie stellen ihre Ergebnisse adressatengerecht dar.

Sie entwickeln im Team Konzepte zum Einsatz der Instrumente des Kostenmanagements.

Inhaltliche Beiträge der Fächer:

| Fächer | Zeitrichtwert | Inhaltsbereiche |
|---|---------------|--|
| Deutsch/ Kommuni- kation | 0 – 40 | <ul style="list-style-type: none"> – Informationen aus Texten, Grafiken, Statistiken beschaffen, auswerten – Medieneinsatz – Visualisierungstechniken <p>KMK-Standards: 1.3, 1.4</p> |
| Rechnungswesen | 40 – 230 | <ul style="list-style-type: none"> – Funktion, System und Prinzipien der Erfolgsrechnung – Teilgebiete der Kosten- und Leistungsrechnung – Betriebsergebnisrechnung/Abgrenzungsrechnung – Innerbetriebliche Leistungsverrechnung – Kalkulationsmethoden – Plankostenrechnung – Deckungsbeitragsrechnung – Prozesskostenrechnung/Prozesskostenmanagement – Zielkostenrechnung/Zielkostenmanagement |
| Wirtschaftsmathematik/ Statistik | 10 – 40 | <ul style="list-style-type: none"> – Finanzmathematik, z. B. <ul style="list-style-type: none"> – Rentabilitäten – Renditen <p>KMK-Standards: 3.3</p> |
| Management im Gesundheitswesen (als Schwerpunkt-fach) | 20 - 60 | <ul style="list-style-type: none"> – Systeme der ambulanten und stationären Abrechnungsverfahren |

| Lernfeld 8: Den Jahresabschluss erstellen und als Informationsinstrument nutzen | | |
|--|----------------------|--|
| Zeitrichtwert 120 – 320 Stunden | | |
| <p>Angestrebte Kompetenzen: Die Studierenden geben Auskunft über die Grundstruktur einer Handelsbilanz und die Grundsätze ordnungsmäßiger Bilanzierung unter Verwendung relevanter Rechtsnormen des nationalen und internationalen Handels- und Steuerrechts. Sie beachten wesentliche Publizitätsvorschriften. Die Studierenden entscheiden begründet über Regelfälle der Bilanzierung von Wirtschaftsgütern. An der Lösung von Sonderfällen wirken sie mit. Sie unterstützen die Erstellung einer Gewinn- und Verlustrechnung. Die Studierenden erläutern und bewerten den Anhang zum Jahresabschluss und den Lagebericht. Sie beurteilen vorgelegte Kapitalflussrechnungen. Für Analyse- und Informationszwecke verdichten sie die Zahlen des Jahresabschlusses und bereiten dessen Datenmaterial verwendungsgerecht auf. Über Funktionen, Grundsätze und Verfahren der Unternehmensbewertung geben sie anlassorientiert Auskunft. Sie verwenden auch fremdsprachliche Materialien.</p> | | |
| Inhaltliche Beiträge der Fächer: | | |
| Fächer | Zeitrichtwert | Inhaltsbereiche |
| Deutsch/ Kommuni- kation | 0 – 10 | <ul style="list-style-type: none"> – Informationen aus Texten, Grafiken, Statistiken beschaffen, auswerten – Medieneinsatz – Visualisierungstechniken KMK-Standards: 1.4 |
| Fremdsprache | 10 – 20 | <ul style="list-style-type: none"> – Discussing and presenting results – Analysing trends KMK-Standards: 2.1, 2.4 |
| Rechnungswesen | 40 – 210 | <ul style="list-style-type: none"> – Bestandteile des Jahresabschlusses in den Unternehmensformen – Bewertung nach Handels- und Steuerrecht – Abschlüsse nach internationalem Recht – Offenlegung und Prüfung – Jahresabschluss mit Anhang und Lagebericht – GuV-Rechnung nach Gesamt- und Umsatzkostenverfahren – Funktionen, Grundsätze und Anlässe der Unternehmensbewertung – Auswertung des Jahresabschlusses – Kapitalflussrechnung |
| Wirtschaftsmathematik/ Statistik | 10 – 50 | <ul style="list-style-type: none"> – Finanzmathematik <ul style="list-style-type: none"> – Zinseszinsrechnung – Rentenrechnung – Kapitalauf- und -abbau – Rentabilität – Investitionen – Tilgung, Abschreibung KMK-Standards: 3.4 |
| Steuern (als Schwerpunktfach) | 100 - 140 | <ul style="list-style-type: none"> – Ertragsbesteuerung natürlicher Personen <ul style="list-style-type: none"> – Gewinneinkünfte – Gewinnermittlungsarten – Abziehbare und nichtabziehbare Betriebsausgaben – Steuererhebung |

| Inhaltliche Beiträge der Fächer: | | |
|---|----------------------|--|
| Fächer | Zeitrichtwert | Inhaltsbereiche |
| | | <ul style="list-style-type: none"> – Gewerbesteuer <ul style="list-style-type: none"> – Grundlagen – Bemessung – Entstehung, Festsetzung, Erhebung – Zerlegung – Reisegewerbetreibende – Änderungen des Gewerbesteuermessbescheids – Ertragsbesteuerung von Personengesellschaften <ul style="list-style-type: none"> – Mitunternehmerschaft – Betriebsvermögen der Gesellschaft / der Gesellschafter – Gewinnermittlung und -verteilung bei der Gesellschaft / Verlustbehandlung – Gewerbesteuerliche Aspekte – Umsatzsteuerliche Aspekte (Leistungsaustausch) – Ertragsbesteuerung von Kapitalgesellschaften <ul style="list-style-type: none"> – Körperschaftsteuerpflicht – Ermittlung des zu versteuernden Einkommens – Gewinnbesteuerungsverfahren / Verlustbehandlung – Rechtsfolgen für die Gesellschafter – Gewerbesteuerliche Aspekte – Organschaft und Betriebsaufspaltung – Steuererhebungsverfahren |

Lernfeld 9: Kapitalströme ermitteln und finanzwirtschaftliche Maßnahmen vorbereiten

Zeitrichtwert: 120 – 420 Stunden

Angestrebte Kompetenzen:

Die Studierenden ermitteln und dokumentieren unter Beachtung relevanter Determinanten den betrieblichen Kapitalbedarf. Zur Sicherung der Liquidität setzen sie die Instrumente der Liquiditäts- und Finanzplanung ein.

Die Kapitalbedarfsplanung (langfristige Finanzplanung) wenden sie zur Unterstützung strategischer Entscheidungsprozesse an. Dazu ermitteln und interpretieren sie die geld- und konjunkturpolitischen Rahmenbedingungen und wichtige Finanzierungskennzahlen.

Investitionsprojekte als wichtige Komponenten des Kapitalbedarfs strukturieren sie unter Verwendung kontrollierter und bewerteter Daten. Mit der Anwendung vor allem der dynamischen Methoden der Investitionsrechnung erarbeiten sie Wirkungsprognosen zur Vorbereitung von Investitionsentscheidungen.

Mit einer Risikoanalyse, die die Wagnisse einer Investition transparent macht und auch volkswirtschaftliche Aspekte einschließt, unterstützen sie Entscheidungsprozesse. Sie erörtern die Aspekte, gehen auf Argumente ein und vertreten angemessen den eigenen Standpunkt.

Sie erkennen den Umsatzprozess und Vermögensumschichtungen als wichtige Finanzierungsquellen und ermitteln das Innenfinanzierungsvolumen. Sie stellen das Instrumentarium der Außenfinanzierung einschließlich der Kreditsubstitute und der Kreditsicherungsmöglichkeiten zielorientiert dar.

Mit Hilfe von Finanzierungsmodellen bereiten sie optimale Finanzierungsentscheidungen vor.

Zur Lösung und Darstellung finanzwirtschaftlicher Probleme nutzen sie relevante Software.

Ergänzung für den Schwerpunkt Recht:

Die Studierenden analysieren die gesellschaftlichen Grundlagen der Beteiligungsfinanzierung in rechtlicher Hinsicht und zeigen ihre Risiken auf. Im Rahmen der Kreditfinanzierung unterstützen sie die (langfristige) Finanzplanung, indem sie die rechtlichen Rahmenbedingungen und Grenzen der Kreditsicherung an beweglichen und unbeweglichen Sachen aufzeigen. Sie unterstützen Entscheidungsprozesse bei erbrechtlichen Problemen der Unternehmensnachfolge.

Ergänzung für den Schwerpunkt Finanzwirtschaft:

Die Studierenden ermitteln auf der Basis vorhandener Kapitalbedarfsrechnungen das Finanzierungsvolumen der Unternehmung. Sie berücksichtigen geld- und konjunkturpolitische Rahmenbedingungen und ermitteln relevante Finanzierungs-Kennzahlen. Sie schlagen ein Finanzierungskonzept vor, das den Kapitalbedarf in struktureller und zeitlicher Sicht optimal deckt.

Mit dem aufgestellten Finanzierungskonzept unterstützen sie Entscheidungsprozesse.

Unter Einbeziehung einer Risikoanalyse, die die Wagnisse einer Finanzierung transparent macht und volkswirtschaftliche Aspekte integriert, erörtern sie die Kriterien des Finanzkonzepts. Sie greifen vorgebrachte Argumente auf und vertreten angemessen den eigenen Standpunkt.

Die Studierenden beherrschen das Instrumentarium der langfristigen Außenfinanzierung einschließlich der Kreditsubstitute und Kreditsicherungsmöglichkeiten. Daneben nutzen sie den durch den Umsatz realisierten Geldfluss sowie die Vermögensumschichtungen als weitere Möglichkeiten, die Liquidität einer Unternehmung zu beeinflussen und das Innenfinanzierungs-Volumen aktiv zu gestalten. Zur Lösung und Darstellung finanzwirtschaftlicher Probleme nutzen sie relevante Software.

Inhaltliche Beiträge der Fächer:

| Fächer | Zeitrictwert | Inhaltsbereiche |
|--|--------------|---|
| Deutsch/ Kommuni- kation | 10 – 20 | <ul style="list-style-type: none"> – Grundlagen der Rhetorik – Fachsprache verstehen und anwenden – Kommunikationsmodelle, z. B. das 4-Seiten-Modell – Gesprächsstörer, Gesprächsförderer – Gliederung von Kurzvorträgen und Redebeiträgen – Aufbau von Argumenten, Argumentationstechniken – Visualisierungstechniken – Moderationstechniken <p>KMK-Standards: 1.2, 1.5</p> |
| Volkswirt- schaftslehre/ Politik | 10 – 20 | <ul style="list-style-type: none"> – Konjunktur- und Geldpolitik |
| Wirtschafts- und Arbeitsrecht | 20 – 40 | <ul style="list-style-type: none"> – Gesellschaftsrechtliche Grundlagen der Beteiligungsfinanzierung – Rechtliche Grundlagen der Kreditfinanzierung |
| Rechnungswesen | 10 – 40 | <ul style="list-style-type: none"> – Wirkungsanalyse von Zahlungsströmen – Bilanzstrukturanalyse – Finanzwirtschaftliche Kennzahlen – Cashflow-Konzepte |
| Betriebswirt- schaftslehre | 60 – 150 | <ul style="list-style-type: none"> – Ziele und Funktionen der Finanzwirtschaft – Finanzplanung (situativ, dispositiv, strukturell) – kurzfristige Finanzoptimierung – Struktur von Investitionsprojekten – Investitionsrechnung und -entscheidung – Determinanten des Kapitalbedarfs – Ermittlung des Kapitalbedarfs – Finanzierungsregeln – Beteiligungsfinanzierung – Innenfinanzierung – Fremdfinanzierung – Finanzwirtschaftliche Risikoanalyse |

| Inhaltliche Beiträge der Fächer: | | |
|--|---------------------|--|
| Fächer | Zeitrhythmus | Inhaltsbereiche |
| Wirtschaftsmathematik/ Statistik | 10 – 40 | <ul style="list-style-type: none"> – Kapitalbedarfsermittlung, Investitionsverfahren und Finanzmathematik <ul style="list-style-type: none"> – Statistik – Häufigkeitsverteilungen – Zeitreihenanalyse – Trendextrapolationen (Regression) – Finanzmathematik <ul style="list-style-type: none"> – Budgetanalyse – Rentabilitätsrechnung – Kennzifferanalysen <p>KMK-Standards: 3.4, 3.7, 3.8</p> |
| Recht (als Schwerpunktfach) | 20 – 40 | <ul style="list-style-type: none"> – Gesellschaftsrechtliche Grundlagen der Beteiligungsfinanzierung – Rechtliche Grundlagen der Kreditfinanzierung – Eigentumserwerb an beweglichen und unbeweglichen Sachen insbesondere Kreditsicherung – Erbrechtliche Probleme der Unternehmensnachfolge |
| Finanzwirtschaft (als Schwerpunktfach) | 140 - 200 | <ul style="list-style-type: none"> – Beteiligungsfinanzierung – Innenfinanzierung – Fremdfinanzierung – Kreditsicherheiten – Kreditsubstitute – Finanzwirtschaftliche Risikoanalyse – Bilanzstrukturanalyse – Kapitalflussrechnung – Finanzwirtschaftliche Kennzahlen – Cash-flow-Konzepte |
| Management im Gesundheitswesen (als Schwerpunktfach) | 10 - 80 | <ul style="list-style-type: none"> – Finanzplanung – Budgetierungsverfahren – Krankenhausfinanzierung |

Lernfeld 10: Managementsysteme und strategische Planungsprozesse mitgestalten

Zeitrictwert: 160 – 240 Stunden

Angestrebte Kompetenzen:

Die Studierenden wirken an Teilfunktionen der Unternehmensführung mit. Dies gilt insbesondere für die sachbezogenen Führungsfunktionen Ziele setzen, planen, organisieren und kontrollieren. Sie setzen sich mit den sozialwissenschaftlichen Grundlagen der individuellen, kollektiven und unternehmenskulturellen Führung auseinander. Zur Gestaltung von Teilsystemen bzw. zur Steuerung von Teilprozessen sind sie an der Entwicklung und Anwendung von „Management-by-Techniken“ (Managementsystemen) beteiligt.

Insbesondere im Teilsystem Planung (Management by Planning) unterstützen sie die Unternehmensleitung bei der strategischen Planung zur Sicherung der mittel- bis langfristigen Unternehmensentwicklung. Dazu wenden sie die Instrumente der Unternehmens- und Umfeldanalyse an. Insbesondere sind hier exemplarisch auch volkswirtschaftliche Aspekte einzubeziehen. Mit Hilfe bestehender Ziel-systeme erarbeiten sie Planungsalternativen und erstellen dazu Prognosen. Unter Anwendung von Beurteilungskriterien und Entscheidungsregeln bereiten sie Bewertungen und Entscheidungen vor. Die Instrumente strategischer Planung wenden sie am Beispiel einer Existenzgründung an. Dazu erstellen sie einen Business-Plan.

Ergänzung für den Schwerpunkt Recht:

Die Studierenden unterstützen die Unternehmensleitung bei steuerrechtlichen und rechtlichen Konsequenzen ihrer strategischen Planung zur Sicherung der mittel- und langfristigen Unternehmensentwicklung. In Krisensituationen entwickeln sie Modelle zur Vermeidung der Unternehmerinsolvenz.

Inhaltliche Beiträge der Fächer:

| Fächer | Zeitrictwert | Inhaltsbereiche |
|--|--------------|---|
| Deutsch/ Kommuni- kation | 10 – 20 | <ul style="list-style-type: none"> – Fragearten, Fragetechniken – Gesprächsstörer, Gesprächsförderer – Moderationstechniken – Analyse literarischer Texte – Bauformen epischen Erzählens <p>KMK-Standards: 1.2, 1.6</p> |
| Fremdsprache | 10 – 40 | <ul style="list-style-type: none"> – Discussing different management techniques/systems – Preparing/making company decisions/ evaluations – Planning/organizing/assessing business objectives – Studying the market/competitors – Studying different forms of business organization <p>KMK-Standards: 2.1, 2.4</p> |
| Wirtschafts- und Arbeitsrecht | 10 – 20 | <ul style="list-style-type: none"> – Grundlagen des Steuerrechts – Grundlagen des Insolvenzrechts |
| Volkswirt- schaftslehre/ Politik | 20 – 40 | <ul style="list-style-type: none"> – Volkswirtschaftliche Problemkreise, z. B.: – Wettbewerb und Konzentration – Konjunktur- und Geldpolitik – Arbeitsmarkt- und Sozialpolitik – Außenwirtschaft und Globalisierung – Umweltpolitik |
| Betriebswirt- schaftslehre | 50 – 130 | <ul style="list-style-type: none"> – Führungskonzepte und –stile – Motivationstheorien – Unternehmenskultur (CI) – Unternehmensführung als Managementfunktion – Struktur des Entscheidungsprozesses |

| Inhaltliche Beiträge der Fächer: | | |
|---|---------------------|---|
| Fächer | Zeitrangwert | Inhaltsbereiche |
| | | <ul style="list-style-type: none"> – Sachbezogene Führungsfunktionen – Managementsysteme – Strategiefelder – Instrumente der Umfeld- und Unternehmensanalyse – Visionen, Leitbilder und Zielsysteme – Instrumente zur Alternativenentwicklung – Qualitative und quantitative Prognosen – Regeln für Entscheidungssituationen unter Sicherheit, Risiko und Unsicherheit – Integrierte Gesamtplanung mit Geschäftsidee, Marketingplan, Finanzplan etc. |
| Wirtschaftsmathematik/ Statistik | 10 – 40 | <ul style="list-style-type: none"> – Analysis <ul style="list-style-type: none"> – Ganzrationale Funktionen zwecks Interpolation – Statistik <ul style="list-style-type: none"> – Trendfunktionen – Auswertung und Interpretation von Daten <p>KMK-Standards: 3.8, 3.9</p> |
| Recht (als Schwerpunktfach) | 40 – 60 | <ul style="list-style-type: none"> – Grundlagen des Steuerrechts – Grundlagen des Insolvenzrechts – Besonderheiten der Unternehmer- und Verbraucherinsolvenz |
| Steuern (als Schwerpunktfach) | 40 – 80 | <ul style="list-style-type: none"> – Unternehmensplanung unter steuerlichen Aspekten <ul style="list-style-type: none"> – Besteuerung und Rechtsformwahl – Gründung von Unternehmen – Verlagerung von Unternehmensteilen in das Ausland (Doppelbesteuerung / Internationale Besteuerung) – Steuerbelastungsvergleich – Umwandlung von Unternehmen – Unternehmensnachfolge – Erbschaftsteuerliche Aspekte – Besteuerung im Zusammenhang mit Investitions-, Finanzierungs-, Produktions- und Absatzentscheidungen – Grunderwerbsteuer <ul style="list-style-type: none"> – Steuergegenstand und Bemessungsgrundlage – Steuerberechnung und Steuerschuld – Erbschaft- und Schenkungsteuer <ul style="list-style-type: none"> – Steuerpflicht und Wertermittlung – Steuerberechnung und -festsetzung – Grundsteuer <ul style="list-style-type: none"> – Steuerpflicht und Bemessung – Festsetzung und Entrichtung |
| Logistik (als Schwerpunktfach) | 10 - 20 | <ul style="list-style-type: none"> – Logistische Lösungen als Ergebnis strategischer Planungsprozesse z. B.: <ul style="list-style-type: none"> – Outsourcing – Make or buy – Recycling |
| Finanzwirtschaft (als Schwerpunktfach) | 40 – 60 | <ul style="list-style-type: none"> – Strategische Finanzkonzepte bei: <ul style="list-style-type: none"> – Existenzgründung – Fusion – Sanierung |

| Inhaltliche Beiträge der Fächer: | | |
|---|---------------------|--|
| Fächer | Zeitrictwert | Inhaltsbereiche |
| | | – Insolvenz |
| Management im Gesundheitswesen (als Schwerpunkt-fach) | 40 - 80 | <ul style="list-style-type: none"> – Management – Management als Funktion und Institution (Definition) – Organisationsstrukturen (Aufgabenanalyse, Aufgabensynthese und Weisungssysteme) – Management- und Führungstechniken – Managementsysteme – Vom eindimensionalen zum integrierten Management – Strategische Planungen und Entscheidungen – Strategische Investitionsplanung – Leistungssteuerung (= strategische Planung): Bestimmungsfaktoren der Leistungserstellung und Verfahren zur Bedarfsplanung – Strategisches Marketing: Portfolio-Analyse, Gap-Analyse, Szenario-Technik – Strategische Erfolgskontrolle – Aufbau eines QM-Systems – Ziel und Zweck eines QM-Systems – Anforderungen an ein QM-System – Qualitätsmanagement nach dem EFQM-Modell – Qualitätsmanagement nach KTQ – Qualitätsmanagement nach DIN ISO 9000 ff. |

| Lernfeld 11: Geschäftsprozesse und Projekte organisieren | | |
|---|---------------------|--|
| Zeitrictwert: 160 – 240 Stunden | | |
| <p>Angestrebte Kompetenzen: Die Studierenden optimieren wiederkehrende Geschäftsprozesse unter Beachtung organisatorischer, funktionaler, personeller, informationeller und zeitlicher Abhängigkeiten (Reengineering). Sie sind im Rahmen des Geschäftsprozessmanagements mitverantwortlich für die Optimierung der schnellen und flexiblen Verbindung von Kunden und Lieferanten mit der Wertschöpfungskette der Unternehmung. Sie sind beteiligt an der ablauforganisatorischen Konzeption „logistischer Ketten“ zwischen Beschaffung, Fertigung, Distribution und Entsorgung. Die Studierenden sind beteiligt an der Bearbeitung komplexer, einmaliger Aufgabenstellungen, die fach- und bereichsübergreifend in Form von Projekten gelöst werden. Im Rahmen des Projektmanagement wenden sie spezifische Instrumente zur zielorientierten Vorbereitung, Planung, Steuerung, Dokumentation und Überwachung von Projekten an. Bei ihrer Mitwirkung im Prozess- und Projektmanagement beachten sie den Grundsatz der Personalarientierung. Sie berücksichtigen die Kenntnisse und Fähigkeiten der Teammitglieder, schaffen Strukturen, Spielregeln und lösen auftretende Konflikte. Ebenso setzen sie sich bei der Beteiligung an der Organisation von Geschäftsprozessen und Projekten für die Aufnahme ökologischer Elemente in das Zielsystem ein.</p> | | |
| Inhaltliche Beiträge der Fächer: | | |
| Fächer | Zeitrictwert | Inhaltsbereiche |
| Deutsch/ Kommunikation | 10 – 20 | <ul style="list-style-type: none"> – Arbeitsgruppensitzungen planen, vorbereiten und durchführen – Moderationstechniken: Arbeitsvorhaben clustern und in to-do-Listen umsetzen – Umgang mit schwierigen Teilnehmerinnen und Teilnehmern – Teamabläufe und –strukturen – Projekt- und Zeitmanagement |

| Inhaltliche Beiträge der Fächer: | | |
|--|---------------------|---|
| Fächer | Zeitrictwert | Inhaltsbereiche |
| | | <ul style="list-style-type: none"> – Protokolle und Berichte – Projektdokumentation KMK-Standards: 1.2 |
| Fremd-sprache | 10 – 20 | <ul style="list-style-type: none"> – Optimizing work processes – Working in projects – Considering ecological aspects KMK-Standards: 2.2, 2.3 |
| Betriebswirt-schaftslehre | 60 – 160 | <ul style="list-style-type: none"> – Prozessmanagement als Instrument kundenorientierter, ganzheitlicher Unternehmensführung – Prozessparameter Qualität, Zeit, Kosten und Kundenzufriedenheit – Reengineering als Managementaufgabe – „Management by projects“ – Projektdeterminanten: Funktion, Qualität, Zeit und Kosten – Projektziele (Projektdefinition) – Projektstruktur-, -personal-, -termin- und Kostenplanung – Teammanagement – Projektbudgetierung – Prozesskostenrechnung |
| Wirtschafts-informatik | 10 – 40 | <ul style="list-style-type: none"> – Projektmanagement <ul style="list-style-type: none"> – Protokolle und Berichte – Dokumentation – Prozessstrukturierung – Projektmanagementsoftware – Projektstrukturierung und Terminpläne – Arbeiten in Groupware |
| Wirtschaftsma-thematik/ Sta-tistik | 10 – 20 | <ul style="list-style-type: none"> – Lineare Algebra – Lineare Optimierung KMK-Standards: 3.6 |
| Logistik (als Schwerpunkt-fach) | 80 – 160 | <ul style="list-style-type: none"> – Logistisches Prozessmanagement als Instrument kundenorientierter, ganzheitlicher Unternehmensführung – Prozessparameter Qualität, Zeit, Kosten und Kundenzufriedenheit – Reengineering als Managementaufgabe – „Management by projects“ – Projektdeterminanten: Funktion, Qualität, Zeit und Kosten – Projektziele (Projektdefinition) – Projektstruktur-, -personal-, -termin- und Kostenplanung – Teammanagement – Projektbudgetierung – Prozesskostenrechnung |
| Finanzwirt-schaft (als Schwerpunkt-fach) | 10 – 20 | <ul style="list-style-type: none"> – Projektfinanzierung |

| Inhaltliche Beiträge der Fächer: | | |
|---|---------------------|--|
| Fächer | Zeitrictwert | Inhaltsbereiche |
| Management im Gesundheitswesen (als Schwerpunkt-fach) | 40 - 120 | <ul style="list-style-type: none"> – Prozessmanagement als Instrument kundenorientierter, ganzheitlicher Unternehmensführung – „Management by projects“ – Projektdeterminanten: Funktion, Qualität, Zeit und Kosten. – Projektziele (Projektdefinition) – Projektstruktur-, -personal-, -termin- und Kostenplanung – Teammanagement – Projektbudgetierung |

| Lernfeld 12: Controlling für die betriebliche Steuerung nutzen | |
|--|--|
| Zeitrictwert: 160 – 240 Stunden | |
| <p>Angestrebte Kompetenzen: Die Studierenden praktizieren Controlling als funktionsübergreifendes Steuerungskonzept zur ergebnisorientierten Koordination von Planung, Kontrolle und Informationsversorgung. Sie sind als Controller interne Beraterinnen und Berater der Entscheidungsträger und bieten einen Informations-, Entscheidungs- und Koordinationsservice an. Sie wirken mit am Ausbau des dokumentationsorientierten Rechnungswesens zu einer führungsorientierten Planungs- und Kontrollrechnung. Sie wenden Instrumente des internen Rechnungswesens als Werkzeuge des Controlling an. Die Studierenden bauen ein funktionsorientiertes Controlling als Steuerungs- und Kontrollsystem der Unternehmung auf und arbeiten bei der Entwicklung eines funktionsübergreifenden Gesamtsystems mit. Sie entwerfen, realisieren und analysieren mit Funktionsbereichsverantwortlichen Einzelbudgets und entwickeln daraus im Team eine budgetierte Erfolgsrechnung. Sie helfen bei der Übertragung von Modellen des Ziel- und Prozesskostenmanagements auf die Unternehmung. Sie skizzieren und organisieren bereichs- bzw. unternehmensübergreifend ein planungs- und kontrollorientiertes Berichtswesen.</p> | |

| Inhaltliche Beiträge der Fächer: | | |
|---|---------------------|---|
| Fächer | Zeitrictwert | Inhaltsbereiche |
| Fremdsprache | 0 – 30 | <ul style="list-style-type: none"> – Discussing results KMK-Standards: 2.1, 2.2 |
| Rechnungswesen | 50 – 210 | <ul style="list-style-type: none"> – Ziel- und Prozesskostenmanagement – Deckungsbeitragsrechnung – Budgetierungssystem – Rechnungswesen als Management Accounting – Leitidee des Controlling – Controllingaufgaben – Strategisches und operatives Controlling – Controllinginstrumente: z. B.: <ul style="list-style-type: none"> – Kennzahlensysteme – Shareholder-Value-Analyse – Balanced Scorecard – Wertanalyse – Benchmarking – Merkmale eines Berichtssystems – Schaffung einer Controllingorganisation |
| Wirtschaftsmathematik/ | 10 – 40 | <ul style="list-style-type: none"> – Analyse und Interpretation einer Statistik – Unternehmensanalyse |

| Inhaltliche Beiträge der Fächer: | | |
|---|---------------------|---|
| Fächer | Zeitrangwert | Inhaltsbereiche |
| Statistik | | KMK-Standards: 3.9 |
| Finanzwirtschaft (als Schwerpunkt-fach) | 20 – 40 | <ul style="list-style-type: none"> – Instrumente des Finanzcontrolling: <ul style="list-style-type: none"> – Kennzahlensysteme – Shareholder-Value-Analyse – Balanced Scorecard – Wertanalyse – Benchmarking |
| Management im Gesundheitswesen (als Schwerpunkt-fach) | 40 - 80 | <ul style="list-style-type: none"> – Qualitätskosten und Qualitätscontrolling <ul style="list-style-type: none"> – Aufbau von Qualitätsregelkreisen – Qualitätskostenelemente – Erfassung von Qualitätskosten – Unternehmenscontrolling |